

# En storgård från övergångstiden i Eskilstorp, Skåne

*Bengt Söderberg, Therese Ohlsson, Kristian Brink,  
Felicia Hellgren, Per Lagerås, Ola Magnell & Lars Persson*

During the period c. 950–1050 CE a thorough societal transformation was initiated in south-western Scania. Phenomena such as Christianization, ring forts, royal farms and early towns, minting, rune stones, silver hoards and Baltic ware, have all been linked to the Jelling dynasty's ambitions for power and expansion within the framework of the formation of the Danish kingdom. An analysis of settlement development in southwestern Scania indicates that the establishing of large farms intensified c. 1000. The starting point for this article is a recently excavated large farm in Eskilstorp, south of Malmö, which was established at this time. The interdisciplinary archaeological project was carried out in collaboration between The Archaeologists, National Historical Museums and Sydsvensk Arkeologi AB. The article focuses on ownership and actorship, buildings, economy and production, as well as the outcome of systematic metal detection.

## Inledning

Vid tiden cirka 950–1050 e.v.t. inleds en genomgripande samhälls-  
vandling i sydvästra Skåne. Företeelser som kristnande, ringborgar, kungalev och tidiga städer, kyrkbyar med torp-namn, myntning, runstenar, skattfynd och östersjökeramik har satts i samband med detta ske-  
ende som kopplas till Jellingdyna-

stins maktsträvanden och expansion inom ramen för den danska riksbildningen (Randsborg 1980; Andrén 1983; Anglert 1995; Svanberg & Söderberg 2000; Roslund 2001; Söderberg 2005; Lihammer 2007; Ohlsson 2022). Till företeelserna hör även många storgårdar. En analys av bebyggelseutvecklingen i sydvästra Skåne indikerar att antalet storgårdsetableringar ökade i antal kring

år 1000 (Schmidt Sabo & Söderberg 2019:14ff).

Utgångspunkten för artikeln är en nyligen undersökt storgård i Eskilstorp, söder om Malmö, som etableras vid denna tid. Den arkeologiska undersökningen var tvärvetenskapligt upplagd och utfördes i samarbete mellan Arkeologerna vid Statens Historiska Museer och Sydsvensk Arkeologi AB, med företrädare för främst kulturgeografi, paleoekologi och osteologi. En satsning gjordes på systematisk metalldetektering, vilken redovisas tillsammans med övrigt källmaterial i rapporten (Brink, Ohlsson, & Söderberg 2024). En populärvetenskaplig översikt har även publicerats (Ohlsson, Söderberg & Brink 2023).

I denna artikel vill vi diskutera och problematisera storgården utifrån dess byggnadsbestånd, drifts-ekonomi, produktion och ägarförhållanden. Hur kan den kopplas till Jellingdynastins expansion i sydvästra Skåne? Vilken karaktär har gården haft och vilken roll kan den tillskrivas, som en del i övergångstidens dynamiska samhällsutveckling, med kristianisering, urbanisering och handel samt bybildning och agrara innovationer?

Vi vill också argumentera för att det arkeologiska materialet ligger i linje med skrifthistoriska källor som tyder på att gården var i ärkebiskop Assers egen ägo en kort tid innan den skänktes till kapitelbröderna vid domkyrkan i Lund, och att gården kan ha varit i Assers eller hans

släkts, Trundkollektivets, ägo redan tidigare.

Slutligen vill vi lyfta fram betydelsen av metalldetektering som en viktigt, hittills underutnyttjad metod för att belysa samhällsutvecklingen under övergångstiden.

### Storgårdar i sydvästra Skåne c. 950–1150

Inom arkeologin identifieras storgårdar främst utifrån byggnadsbeståndets omfattning och gestaltning, förekomst av exklusiva föremål, och specialiserat hantverk. Gårdar med dessa karakteristika kopplas till aristokratin (Hansson 2014:166; Schmidt Sabo & Söderberg 2019). Järnålderns och den tidiga medeltidens aristokrati utgjorde dock knappast något homogent samhällsskikt och gårdarna kan således skilja sig i olika hänseenden. Storgårdar har även studerats utifrån driftsform av kulturgeografer och agrarhistoriker (Widgren 2014; Berg 2003:22, Ericsson 2012:40) men mer sällan inom arkeologin och då främst kopplat till byggnadsbestånd (Jørgensen 2001:74; Hansson 2014:165).

Kan vi tala om övergångstidens storgårdar som en särskild kategori i förhållande till äldre och yngre storgårdar och hur skiljer de i så fall ut sig? Även om inga egentliga analyser har gjorts så är intrycket att övergångstidens storgårdsetableringar i Skåne sammanhänger med kontinuitetsbrott genom att det ofta rör sig om nyetableringar/platsförflyttningar.

Dessa sammanfaller med genomgripande bebyggelse- och maktförskjutningar, exempelvis att centralplatser som Uppåkra upphör och städer som Lund anläggs (jfr Anglert 1995; Söderberg 2005; Lihammer 2007). Ser vi till det yngre, medeltida skedet, tycks övergångstidens storgårdar sällan ligga kvar på samma plats under högmedeltiden (Hansson 2014:184).

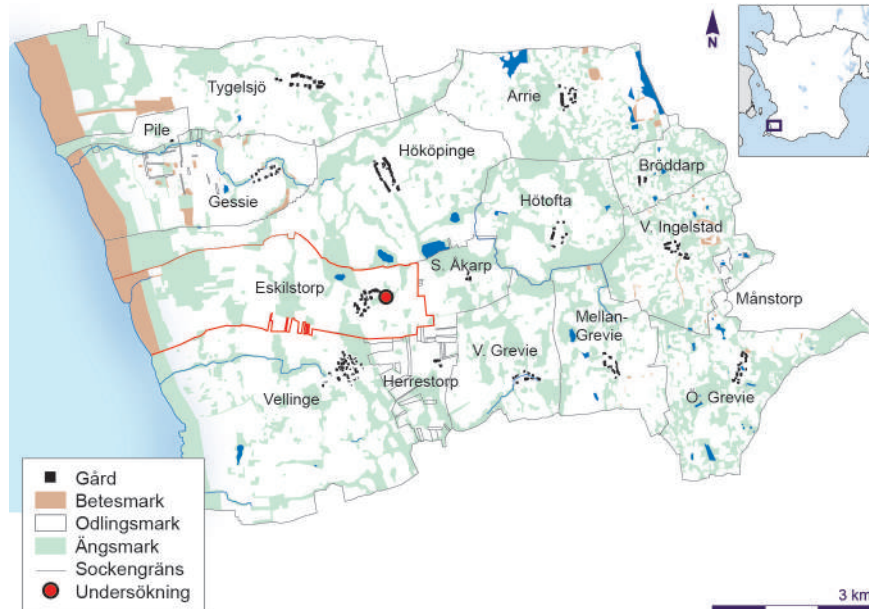
Under åren har övergångstidens storgårdar i sydvästra Skåne varit föremål för uppdragsarkeologiska undersökningar (t.ex. Heimer m.fl. 2006; Heimer 2009, 2010; Hansson 2014; Håkansson 2017; Schmidt Sabo 2018). Studier av samtida storgårdar med direkt bäring för sydvästskånska förhållanden har även gjorts i Halland (Håkansson 2017) och Danmark (Sovsø 2014). Arkeologiskt karaktäriseras storgårdarna av stora multifunktionella och heterogena byggnadsbestånd med inslag av trelleborgshus (här definierat som hus med utvändiga stöttor), och fynd av mynt, dräktspännen och amuleter med kristen ikonografi (Håkansson 2017). Exempel finns på byggnader tolkade som gårdskyrkor eller -kapell (Anglert 2006a; Heimer 2010).

Av ett tiotal undersökta gårdar i sydvästra Skåne som kan etiketteras som storgårdar har större undersökningar endast genomförts inom ett fåtal, varav särskilt Lockarp lämpar sig för jämförelser med Eskilstorp (Heimer m. fl. 2006; Heimer 2009, 2010; Hansson 2014).

## Eskilstorp

Byn Eskilstorp är belägen på Söderslätt, söder om Malmö (fig. 1). Enligt äldre lantmäteriakter gränssar storgården direkt till Eskilstorps historiska bytomt (Persson 2024). I mitten av 1600-talet bestod byn, som ensam utgjorde Eskilstorps socken, av 15 gårdar och 10 gathus grupperade kring en stenkyrka uppförd under 1100-talets andra hälft. Av särskilt intresse, vilket vi återkommer till, är att analyser av tegskifte och gårdstoffer indikerar att kyrkan och prästgården avsöndrats från jord tillhörig angränsande gård 2, vars toft var betydligt större än övriga, med trolig bakgrund i en stor- eller huvudgård (Persson 2024:56).

Söderslätt kännetecknas i historiskt källmaterial av hög befolkningstäthet. Eskilstorp räknas till kustbyarna, vilka som regel var belägna tre till fyra kilometer in i landet. Nära byn passerade en förhistorisk vägled som band samman Trelleborgsområdet på sydkusten med Malmöområdet och platser som kungälv Oxie och storgården i Lockarp, samt vidare mot Uppåkra och Lund i norr (Erikson 2000). I närområdet finns främst Hököpinge i norr, men även Kämpinge och Foteviken vid Falsterbohalvön, vilka antas ha varit hamn- och marknadsplatser (Rosborn 1984; Crumlin-Pedersen 1984; Ersgård 1988).



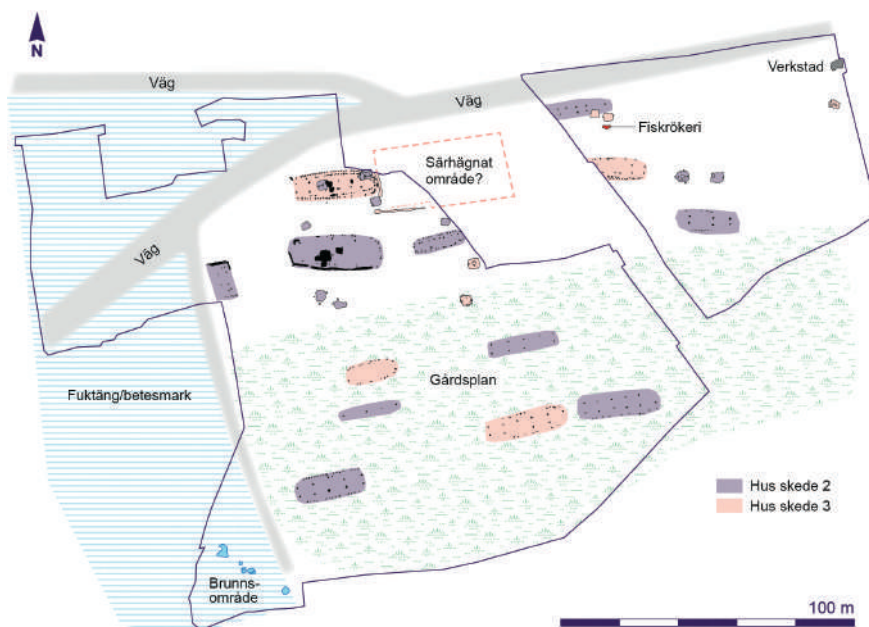
Figur 1. Utsnitt av det äldre kulturlandskapet i sydvästra Skåne med Eskilstorps socken och undersökningen markerade. Efter Persson 2024.

### Storgårdens kronologi, rumslighet och byggnadsbestånd

Storgårdstomten uppskattas till cirka 25 000 kvadratmeter (Ohlsson & Söderberg 2024). Få spår efter gränser var bevarade, men yngre strukturer i form av diken och vägar som kan stämmas av gentemot historiska kartor visar, liksom byggnadernas lägen, att tomten var närmast rektangulär till formen. Arronderingen stämmer bra med ett markstycke kallat *Månstorps stycket* i lantmäterihandlingarna år 1718. Förekomsten av ett åkerfall med ett bebyggelseindikerande namn invid en historisk bytomt till en by med ett annat torp-

namn, Eskilstorp, är relativt ovanligt (se ägarförhållanden).

I norr avgränsas storgårdstomten av en landsväg och mot väster av en mindre väg. Direkt väster om den senare fanns en fuktäng med brunnar som användes av storgården och utmed vägarna fanns dikessystem som avgränsade bytomt och vångar/landsväg. Mot söder och öster urskiljdes inga gränser och tomten sluttade i dessa riktningar flackt från en höjdstreckning utmed landsvägen. Jordarten bestod av moränlera. Storgårdens byggnader var främst belägna nära gränserna; några få var centralt belägna på gårdsplanen, där plats för viss odling och bete också fanns (fig. 2).



Figur 2. Tolkningsplan av storgården (skede 2–3) med samtliga byggnader.

Ett sextiotial  $^{14}\text{C}$ -dateringar bildar tillsammans med metallföremål, kontextbunden keramik och horisontell stratigrafi, stommen i dateringsunderlaget och en schematisk indelning i tre skeden: Skede 1: c. 700–950; Skede 2: c. 950–1050 och Skede 3: c. 1050–1150.

Byggnadernas funktioner tolkas utifrån gestaltning, fynd, läge och analogier. Viss förändring kan spåras över tid. På den mest exponerade platsen, vid landsvägen i nordväst, låg gårdens representativa byggnader i form av två trelleborgshus som avlöste varandra. Detta var också platsen för storgårdens föregångare under skede 1. I Skede 2 erhöll storgården sin regelbundna, funktionsuppdelade form; byggnadsbeståndet ökade påtagligt, liksom antalet fynd.

Det södra trelleborgshuset var dåligt bevarat jämfört med huset i norr och uppfördes i skede 2, med anslutande grophus och arbetsgruppar. I väster fanns en stallbyggnad eller liknande. Det norra, yngre trelleborgshuset, byggdes på platsen för några av grophusen; uppförandet av detta hus i skede 3 innebar att storgårdens representativa funktion renodlades.

Det yngre trelleborgshusets arkitektur låter ana att det fanns ett loft eller liknande i dess östra del. Utanför östgaveln fanns rännor och stolphål efter ett särhägnat område som inte kunde undersökas i sin helhet då området inte ingick i exploateringen. Sammantaget tolkas det som ett fyrsidigt område vars läge i förhållande till trelleborgshusets gavel erinrar

om huvudbyggnaden på en storgård i Vorbasse som har satts i samband med det förkristna begreppet *legård*, känt från landskapslagar från 1200-talet (Hoff 1997:83f). Liknande områden finns i yngre järnålderns hallmiljöer, vid Tissø (Jørgensen 2001), Erritsø (Ravn m.fl. 2019) och i Järrestad (Söderberg 2005, 2006), och kopplas till förkristen kult. En möjlighet är att området i detta fall anpassades till kristen kult (jfr Heimer 2009; Anglert 2006a och b).

På höjdryggen utmed landsvägen, öster om det representativa området, fanns ett aktivitetsområde med tre stolpbyggda hus, grophus och arbetsgropar med spår av matberedning, främst rökning av sill, och metallhantverk.

I tomtens sydvästra hörn, vid fuktängen väster om den lilla vägen, undersöktes ett hus som förs till skede 2. I anslutning fanns flera silverföremål samt mynt och myntefterlikningar från 1000-talet. Tentativt har detta hus, med manifest gestaltning men neddraget läge, tolkats som avsett för följet. En nära parallell finns i Kämpinge, även det i en speciell miljö (Hadevik 2008).

Av resterande fem stolpbyggda hus är två treskeppiga hus belägna i söder. De är så likartade att det bör röra sig om två husgenerationer med samma funktioner, däribland bostadsfunktionen. De tre småhusen i norr med olika konstruktioner – ett enskeppigt, ett tvåskeppigt och ett treskeppigt – ses som ekonomi- och förrådsbyggnader. Dessa fem bygg-

nader tolkas som storgårdens agrara driftsenhet.

### Driftsekonomi

Ett flertal kulturgeografer, agrarhistoriker och arkeologer har argumenterat för att storgårdarnas innehavare var drivande i utvecklingen av agrarlandskapet under vikingatid och medeltid i stora delar av Skandinavien (Rahmqvist 1996; Tollin 2002, 2010, Myrdal & Tollin 2003; Berg 2003; Lindkvist 2003, Schmidt Sabo 2005; Ericsson 2012; Poulsen & Sindbæk 2012). Inom kulturgeografen har diskussionen kretsat kring en modell av storgårdens driftsformer i tre steg under loppet av vikingatid och medeltid.

1. Storgårdsdrift där driften sköttes av förvaltare, trälarna och legohjon som bodde på storgården.
2. Huvudgårdsdrift med dagsverkspliktiga torpare eller landbor, med boende utanför huvudgården, där de senare alternativt levererade avrad till huvudgården.
3. Familjejordbruk med landbor som ersatte huvudgårdarna när dessa upplöstes.

Steg 2 och 3 är empiriskt belagda medan steg 1 är hypotetiskt och förutsätter att arbetet på storgårdarna utfördes av inhysta förvaltare, trälarna och legohjon (Ericsson 2012:40; Tollin 2010; Widgren 2014; Hansson 2014:166ff). En möjlighet är att arbetet organiserades inom ramen för

patron-klientrelationer där underordnade men självständiga familjehushåll på olika sätt var knutna till storgården (Hansson 2014; Schmidt Sabo & Söderberg 2019).

Arkeologernas försök att närma sig frågor kring storgårdarnas drifts-ekonomi har främst bestått i att analysera byggnadsbestånd utifrån funktioner (Jørgensen 2001) och i kombination med beräkningar av bebyggd area och bostadsareans andel av denna (Hansson 2014). De källkritiska problemen är dock stora (a.a.:170f).

Även om inte hela tomten i Eskilstorp undersöktes kan en uppskattning göras av byggnadsbeståndets omfattning. Totalt förs 13 stolpbyggda hus och 13 grophus till storgårdens brukningstid omfattande cirka 200 år (950–1150). Stolphuset upptog en area av cirka 1 638 kvadratmeter och grophuset 127 kvadratmeter. Byggnadsbeståndet på storgården i Lockarp var betydligt mer omfattande, med representativa byggnader inklusive trelleborgshus samt enklare stolpbyggda hus och grophus (Heimer m.fl. 2006). En mer ingående jämförelse är svår att göra då förutsättningar och beräkningsgrunder skiljer sig åt, men i den äldre fasen fanns nio stolpburna hus, fem grophus och en stolplada och i den yngre fasen totalt 19 byggnader, varav sex ombyggda, från den äldre fasen. Den bebyggda arean i Lockarp uppskattas till 1 616 kvadratmeter i fas 1 950–1050 och 2 244 kvadratmeter i fas 2 1050–1150 (Hansson 2014:176, tab.1). Byggnadsbeståndet

i Lockarp var därmed mer än dubbelt så stort som i Eskilstorp i den yngre fasen. Men även om en motsvarande bebyggelseexpansion inte ägde rum i Eskilstorp finns det inget som tyder på annat än att storgårdsdrift (1) präglade gården under hela dess brukningstid i skede 2 och 3.

Eventuell inhyst arbetskraft på gårdarna i Eskilstorp och Lockarp var troligast inkvarterad i hus som i båda fall tolkas utgöra gårdarnas agrara driftsenhet. En annan möjlighet är att de, åtminstone sporadiskt, var bosatta i små stolpbyggda hus eller grophus. I Eskilstorp fanns rökugnar av sten i två grophus och i flertalet fanns härdrester som också indikerar boende. Begreppet *Kozaeth* som är känt från landskapslagar från 1200-talet kan svara upp mot i synnerhet grophuset med rökugnar (Hoff 1997:81f).

### Storgårdens produktion

En fråga som inte undersökts i större omfattning rör storgårdarnas produktion. Genom osteologiska och paleoekologiska analyser, framför allt makrofossil och pollen, kan agrarproduktionen i Eskilstorp belysas (Hellgren & Magnell 2024; Lagerås 2024). Dessa tyder på att inriktningen etablerades redan inom ramen för storgårdens föregångare, i skede 1, där materialet dock är mindre.

För djurhållningen innebär det att fokus låg på att föda upp småkreatur som får, get och främst svin.

Avfall efter slakt och matberedning i främst grophusens fyllningar indikerar storhushållning. Svin föddes huvudsakligen upp med hushållsavfall, vilket bekräftas genom analyser av stabila isotoper. Får, get och nötkreatur hölls inte bara för köttet, utan även för ull, mjölk och hudar. Ett överskott av ben från unga nötkreatur tolkas så, att mjölkproduktionen var viktig. Skinnen från spädkalvarna kan även ha varit eftertraktade för tillverkning av exempelvis pergament. Vid sidan av boskapen hölls gäss och höns. I relation till övrig boskap framstår andelen häst som normal i ett skånskt perspektiv. Över tid ökade dock andelen, möjligen för att hästen blev vanligare som arbetsdjur. Belägg finns för hästar av olika typ och storlek, och de tycks ha hållits på bättre betesmarker än boskapen. I några fall tyder strontiumisotopanalyser på att hästar kom långväga från, troligen norra Skåne, Själland och östra Mellansverige. Boskapen var däremot lokalt uppfödd. Olika typer av hundar fanns från samtliga skeden men de många djurbenen med gnagspår tyder på att hunden var underrepresenterad.

Vad gäller jakt och fiske så tillvaratogs en mängd fiskben vid sällning av olika kontexter. Sillen dominerar stort med ungefär 80 % av samtliga fiskben i skede 2 och 90 % i skede 3. Därutöver var plattfisk nästan lika vanlig som torskfisk, vilket är ovanligt och avspeglar troligen grunda fiskevatten lokalt vid strandängarna. En svårkvantifierad men förmodat hög andel fisk processades, främst

genom rökning. Vid sidan av fisket jagades säl och sjöfågel. Enstaka ben av högvilt och vildsvin finns, men denna jakt saknade ekonomisk betydelse i den avskogade regionen.

Makrofossilanalyser indikerar att andelsförhållandena mellan korn och råg samt havre och brödvete var etablerad i skede 1. De jämna proportionerna mellan råg och korn och inslag av vissa ogräs tyder på att sädeslagen odlades på inmarken i någon form av växtföljd. Förutsättningar för treskiftesbruk, vilket senare kom att dominera så stort på Söderslätt, förelåg således tidigt, men det är ovisst hur det praktiserades i detalj. En förändring bestod i att trädgårdsodling introducerades i skede 2, med kungsmyntha och i synnerhet ärt. Senare tillkom lin, oljedådra, rova och morot. Under skede 2 och 3 finns också fröer och frukter av pors samt grodda eller mätlade kärnor av korn som indikerar ölbryggning. Värt att nämna är ett samlat fynd av en mängd ogräsfröer av tomt-/kruskäppa som tillsammans med fröer av rönn och lin samt rågkärnor fanns i en rökugn, och tolkas som en indikation på hungersnöd.

Sammanfattningsvis tycks inte den agrara produktionen ha förändrats nämnvärt under storgården. Även om odlingsystemet inte är känt i detalj är det troligt att ungefär samma system praktiserades under alla tre skeden. I stora drag tycks även djurhållningen ha ägt bestånd. De förändringar som märks gäller främst fisket, där sillen blev viktigare. En viss ökning av kalv och häst

Tabell 1. Mynt från perioden 950–1150 i Eskilstorp. Myntbestämningar av Gitte Ingvardson, LUHM.

Tidsspann	Antal	Proveniens	Anmärkning
962–1020	4	Tyskland	Otto I–III 1 st., Otto III 2 st., samt 1 st. osäker proveniens Emden
978–1016	5	England	Ethelred CRUX-typ 1 st., Ethelred II helmet typ 1 st., CRUX-typ 1 st., small cross typ, 1 st. samt 1 st. osäker
1047–1146	15	Danmark	Sven Estridsen 6 st., Harald Hen 1 st., Knut den Helige 3 st., Olof Hunger 3 st., Erik Lam, 2 st.

skedde, liksom utveckling av trädgårdsodling och ölbryggning.

Utöver agrarproduktion påvisades hantverk. Smidesslagg och smält lera var spridd över stora delar av gården, i matjord, eller sekundärdeponerat i gropar och grophus. Endast i en arbetsgrop fanns primärdepositioner. Analyser visar att det rör sig om smidesslagg, klumpar av slaggfritt järn, samt bränd och smält lera, bland annat till ett väggfast blästermunstycke (Grandin & Holback 2024). Smidet var inriktat på framställning av tenar till slagverktyg, knivar, och liknande. Fynd av uthamrade bleck och hoprullade band av kopparlegering i samma arbetsgrop indikerar tillverkning av pressbleck, pincetter och liknande. Arbetsgropen karakteriseras därmed som verkstad med flermetallhantverk. Av 15 pincetter som tillvaratogs i matjorden var flertalet snarlika och kan ha tillverkats i verkstaden. Smältor, enstaka gjuttappar och en blymodell av ett fågelformat spänne i matjorden kan indikera gjutning.

Totalt registrerades 86 textilredskap i form av sländtrissor, vävtyngder, nålar, sylar och tinbl bein (Söderberg 2024a). Dessa fanns främst i grophuset där de vanligaste kategorierna utgjordes av sländtrissor och järnnålar, med förekomst i tio grophus vardera. Ben av katt i en arbetsgrop ska också nämnas; skärspår på ben tillhöriga två av totalt tre katter tyder på pälstillverkning.

Då mycket östersjökeramik framkom väcktes frågan om den tillverkats lokalt. Totalt registrerades 32 kilogram eller 2 500 skärvor östersjökeramik (Brorsson 2024a). Traditionen har rötter i slavisk keramik men tillverkades utanför de slaviskspråkiga länderna (Roslund 2001:47f). Parallellt med östersjökeramiken, som introducerades i Skåne mot slutet av 900-talet, fanns AIV-keramik, en skandinavisk tradition som i Skåne praktiserades från vendedtid fram till mitten av 1000-talet. I Eskilstorp representeras den av 105 skärvor med en vikt av cirka 1,3 kilogram. Medan östersjökeramik fanns

i samtliga 13 grophus fanns AIV-keramik endast i sju. Proportionerna östersjö- och AIV-keramik är snarlikt storgården i Lockarp där cirka 15 kilogram östersjökeramik och 0,5 kilogram AIV-keramik tillvaratogs (Heimer m.fl. 2006:121).

Utifrån det snabba genomslaget för östersjökeramiken i Lund och omgivande landsbygd har Mats Roslund (2001, 2009) argumenterat för att den framställdes av härtagna ofria från områden söder om Östersjön. Dessa arbetade på storgårdar i Lund och på landsbygden, där de som behärskade hantverket kunde utöva det inom ramen för ett expanderande jordbruk. Följaktligen kan tidig östersjökeramik indikera närvaron av trälar (jfr Hansson 2014). För att undersöka saken valdes 30 skärvor till ICP-analys. Data processades i ett statistikprogram där skärvor från flera platser, främst i sydvästra Skåne, infogades (Brorsson 2024b). Flertalet skärvor har kopplingar till Lund (20 st.) respektive Malmöområdet (Östra Grevie, Oxie, Lockarp och Västra Skrävlinge: 7 st.). Enligt analysen tillverkades alltså ingen östersjökeramik i Eskilstorp. I stället fördes den dit från framför allt Lund men även storgårdar som Lockarp och kungsgården i Oxie. AIV-keramiken kan dock vara lokalt tillverkad.

### Ett urval av metallföremål

Metallföremålen framkom främst vid detektering av matjorden (Söder-

berg 2024b). Materialet är stort och flera föremålskategorier sticker ut. Här ligger fokus på kvantitativa jämförelser av mynt och vikter, dräktspännen, amuletter, vapendetaljer och häst- och ryttrarutrustning (fig. 3).

Totalt faller 24 mynt inom intervallet 962–1146. (tab. 1). Till en äldre grupp med nio tyska och engelska mynt kan två fragment av arabiska mynt och en myntimitation (997–1030, Lund/Sigtuna?) adderas (Ingvardson 2024). En yngre grupp består av 15 danska mynt. Till kategorin kan även fem myntefterlikningar föras, varav tre kan bestämmas som pseudomyntspännen (se nedan).

Samtliga mynt är ensamfynd och flertalet fanns i anslutning till vägarna (jfr Heimer 2009:353). De danska mynten återfanns främst utmed vägen till huset i storgårdens sydvästra hörn där andra silverföremål också fanns. Några mynt framkom även i anslutning till gårdens representativa del och aktivitetsområdet.

I Skåne har fler ensamfunna mynt från perioden endast registrerats i Lund. Peter Carelli listar nio mynt för perioden 900–1047 och 38 för perioden 1047–1154 (Carelli 2001:192, tab. 16). Enstaka tidiga mynt och myntefterlikningar finns också från storgårdar eller byar på landsbygden.

Vid detekteringen framkom även 24 vikter med koncentrationer i det representativa området och aktivitetsområdet. Från sistnämnda finns även en del av en balansvåg. Sfäriska

vikter med platta poler tillverkade av bronsöverdragen järnkärna dominerar tillsammans med cylindriska blyvikter. Några ovanligare typer fanns också: en kbooktaedrisk vikt med bronsöverdragen järnkärna, en så kallad vikthäst, och en päronformig vikt. Kbooktaedriska och sfäriska vikter med platta poler med viktmarkeringar har behandlats av Heiko Steuer (1997:47). Åtminstone sex av dem dateras till 1000-talet, och den kbooktaedriska till 1000–1100-talen. Den päronformade har norska paralleller (Pedersen 2007:132f, fig. 6.12). Vikthästar dateras till hög- och senmedeltid. Närmare hälften av vikterna associeras med organiserad handel och köpenskap medan anonyma vikter av främst bly snarare indikerar hantverk (Gustin 1999:246ff).

Mer generellt visar mynt och vikter på närvaron av individer som deltog i olika former av ekonomiska transaktioner tiden innan ett bredare genomslag för en monetär ekonomi skedde, vid 1100-talets mitt (Carelli 2001:178ff). Mynten och myntefterlikningarna visar även på vänskapsband med den yppersta eliten (Håkansson 2017:268).

### Dräktspännen

Totalt tillvaratogs 28 spännen samtida med storgården (tab. 2, fig. 3). Jämfört med vikingatida och äldre spännen har övergångstidens spännen ägnats lite uppmärksamhet men ett växande detektormaterial har i Danmark möjliggjort detaljstudier av främst fågelformiga spännen (Pedersen 2001), emaljfibulor (Baastrup 2009) och Urnesspännen (Gilså 2021). Anders Håkansson (2017) studerat periodens spännen i Halland och för skånsk del har de senast behandlats av Anna Isberg (2019) som analyserat spännen från Lund och 15 byar på den sydvästskånska landsbygden. Därtill kommer studier av verkstäder med spännetillverkning, i Lund (Bergman och Billberg 1976) och senast Ribe och Ålborg (Søvsø & Jensen 2020).

Spännena är svåra att datera närmare än 50–100 år när, men intrycket är att de fördelar sig ganska jämnt över storgårdens brukningstid med viss ökning då Urnesspännen blir dominerande under skede 3. Drygt hälften framkom i anslutning till det representativa området.

Tabell 2. Dräktspännen cirka 950–1150

Typ av spänne	Antal	Kommentar
Ringspännen	1	Kopparlegering, öppen med ändknoppar
Runda emalj-spännen	4	Kopparlegering1 anglosaxisk-sydsandinavisk cellemaljfibula1 karolingisk-ottonsk platt gropemaljfibula2 karolingisk-ottonska plåtuppbyggda gropemaljfibulor
Fågelformade spännen	3	Kopparlegering, 2 gjutna +1 ristat bleckspänne. snarast brosch (därutöver 1 modell av bly)
Urnesspännen	12	8 av kopparlegering, 4 av silver. 4 med spår av förgyllning varav 3 av silver och 1 av kopparlegering
Runda bleckspännen	3	Kopparlegering varav 2 med förgyllning, båda människoframställningar, 1 utgörs av baksidan av ett tvåskaligt bleckspänne
Pseudomyntspännen	3	Av 5 myntefterlikningar uppvisar 3 lödningsspår. 1 av silver, övriga kopparlegering
Hattformat spänne	1	Kopparlegering, ornerat brätte
Skrinformat spänne	1	Förgylld kopparlegering, spår efter infattning
Totalt	28	



Figur 3. Ett urval spännen och amuletter från Eskilstorp. Överst från V: fågelspännen, urnessspänne, drakformat upphängningsbeslag. Underst från V: blykors, pseudomyntspänne (1000-tal), pseudomyntspänne (1200-tal).

Antal och sammansättning kan jämföras med Isbergs material som omfattar 163 spännen, varav 111 från Lund och resterande 52 från totalt 15 byar. Det är signifikativt att fynden från byarna oftast är få (1–2 st.) medan fler finns från platser där detektering i varierande omfattning utförts, till exempel Uppåkra (13 st.), Hjärup (8 st.) och Bunkeflo (6 st.). Det kan tyckas märkligt att storgården i Lockarp inte är representerad (Heimer m.fl. 2006).

Isberg (2019) framhåller materialets homogena karaktär, att det är samma typer i stad och på landsbygd, oftast små, ganska enkla spännen av kopparlegering, ibland mer

utarbetade, av annan metall eller förgyllning. Flera typer uppvisar kristen ikonografi (Pedersen 2014; Sovsø & Jensen 2020). I stort sett samma typer finns i de danska och halländska materialen.

Urnesspännet är det vanligaste spännet i Danmark under tidig medeltid (Gilså 2021) och förmodligen även i Skåne, dock ej i Isbergs studie där ringspännen (42 st.), särskilt typen med upprullade ändar, är vanligast. Endast ett ringspänne finns från Eskilstorp; ytterligare tre är högmedeltida. Den tredje vanligaste typen i Isbergs material är pseudo-myntspännen (myntefterlikningar) som är särskilt vanliga i Lund. Vidare påvisar Isbergs inventering endast åtta emaljspännen och sex fågelspännen. Spännen från Eskilstorp utökar materialet med 50 %. Ser vi till hattformade spännen så fanns typen endast i Lund (14 st.). Skrinformade spännen behandlas inte av Isberg, förmodligen då typen är dåligt känd (se dock Håkansson 2017:232, fig. 7:10:2). Fler finns från Skåne och Danmark men sammanställningar saknas.

Dräktspännen från Eskilstorp visar på kontakter med framför allt Lund, där många sannolikt tillverkades, särskilt Urnesspännen och myntefterlikningar; förmodligen även hattformade spännen och emaljspännen som visar på kulturkontakter med främst kontinenten (Carelli 2012:86; Roslund 2012:303ff). Sporadisk spänneproduktion i Eskilstorp kan inte uteslutas men den urbana miljön i Lund, med domkyrka och kungsgård

med myntning, erbjöd bästa möjliga förutsättningar för permanenta verkstäder (Sovsø & Jensen 2020).

Den vanligaste typen av spänne i Eskilstorp, Urnesspännet, varierar påtagligt i kvalitet, från enkla, massproducerade spännen av kopparlegering (8 st.) till högkvalitativa arbeten av silver och förgyllning (3–4 st.). Tillsammans med de kontinentalt influerade spännen kan de avspegla närvaron av flera befolkningsgrupper med varierande status, vilket erinrar om Lund.

### Amuletter

Flera metallföremål som relaterar till folktro och religion kategoriseras som amuletter, vars minsta gemensamma nämnare bestod i att avvärja ont (Zeiten 1997). Kategorin, som innefattar förkristna och kristna föremål, överlappar mynt och dräktspännen med kristen ikonografi.

Till förkristna amuletter förs två runbleck med inskrifter som saknar utläsbar mening (Källström 2024). Vidare finns två miniatyrsköldar och ett miniatyreldstål av silver. En sköld är ovanlig då den är gjuten, delvis förgylld, samt försedd med handtag på baksidan. Samtliga förs till skede 2.

Till amuletterna skede 2–3 hör ett upphängningsbeslag till ett relikviekors i form av ett drakhuvud i Urnesstil av silver. Ett skattfynd från Bornholm med identiska upphängningsbeslag dateras till cirka 1100 (Pedersen m.fl. 2014:221). Vidare

finns två hängkors, daterade cirka 950–1050 respektive cirka 1000–1125 (Staecker 1999: kat. nr 48, 53b). Ett par myntsmucken med kristen ikonografi finns också, däribland ett pseudomyntspänne. Motivet med Maria som kröner en kejsare är känt från bysantinska mynt och influerade mynt som Sven Estridsen lät prägla. Vidare finns ett tvåsidigt präglat silverbleck där framsidan imiterar ett mynt präglat under Sven Estridsen med den tronande Kristus och baksidan ett mynt präglat under Magnus den Gode, även det i Lund, med ett kors (Ingvardson 2024; Söderberg 2024b).

Ytterligare några amuletter härrör från tiden efter storgårdens nedläggning. Ett pseudomyntspänne med änglahälsningen till Maria, AVE MAR IAGR, väcker uppmärksamhet då kompositionen imiterar en dubbeldinar präglad i Nordafrika från och med sent 1100-tal. År 2021 framdetekterades en dubbeldinar av guld vid Ribe omgjord till smycke på samma sätt, genom likartad pålödning av ögla och nålanordning utan hänsyn till skriftens orientering (Feveile, pers. kommunikation). Ett annat exempel utgörs av en ströning med inskriften AV EM AR IA i ett kors.

#### Vapendetaljer och häst- och ryttrarutrustning

En svärdsknapp av järn med dekor av inkrusterade silver- och kopparrådar förs till skede 2 medan ett beslag till

ett svärdsgrepp kan vara äldre. I övrigt framkom en sköldbuckla (skede 2) och en doppsko (skede 2–3). Fynd av häst- och ryttrarutrustning bestod av två tränsbett, ett betselhänge (?) och en remdelare. Tillsammans med en piksporre, en stigbygel och ett rombiskt stigbygelbeslag, den senare av angloskandinavisk typ som främst finns i sydöstra England men även Danmark och Skåne, bland annat på storgården i Lockarp, är denna kategori bättre representerad (Pedersen 1999; Heimer 2009:351). Materialet är sparsamt men mer omfattande än vanligt.

#### Storgårdens ägarförhållanden

Att diskutera tidigmedeltida ägare till en specifik gård i Skåne är en utmaning. Sakförhållandena kan förstås inte beläggas i detalj, men vi vill presentera en indiciekedja som pekar mot att ärkebiskopen Asser besatt storgården i Eskilstorp i sitt prebende. Kanske var den i hans släkts eller i egen ägo dessförinnan, kanske ägdes den av de vänner som omtalas i ett dokument från 1133 (se nedan).

#### Vem var Asser?

Asser Svendsen efterträdde 1089 Rikvald som biskop i Lund och erhöll som första person ärkebiskopstitel då Lunds stift bildades 1103–1104. Asser föddes, troligen på 1050-talet, in i den betydelsefulla släktgruppe-

ring som benämns ”Trundkollektivet” (Hermansson 2000:159–164). Släkten ska ha haft sitt ursprung i Jylland men dess medlemmar kom under loppet av 1000- och 1100-talet att äga jordegendomar i hela danska riket. Flera av dem innehade profana statustitlar med koppling till kungamakten eller höga kyrkliga ämbeten. Så ska exempelvis Thorgunnasönerna Svend Trundsen (Assers far) och Astrad (Assers farbror) ha tillhört Knut den heliges hirdmän. Assers föräldrar Svend och Inga, liksom hans farmor Thorgunna, omnämns under 1100-talet i *Necrologicum Lundense* (55, 78 och 105). Asser avled 1137 och påföljande år utnämndes hans brorson Eskil till ny ärkebiskop i Lund.

#### Asser och Eskilstorp

Kopplingen mellan Asser och storgården i Eskilstorp kan till del spåras på både arkeologisk och skrifthistorisk väg. År 1123 invigdes kryptan i Lunds domkyrka varvid gods skänktes till kapitelbröderna av Asser för upprättande av nya prebenden. Godset är nedtecknat i ett dokument från 1133 (tab. 3). Här nämns ett bol i Eskilstorp men också på andra håll i Skåne, i Väsum, Åby, Hammar, Värpinge, Frierup, Hjortshög, Råby, Borrby, Simris och Herrestad (Danmarks Riges Brev 1.R: 2 bind, nr 56). Av dokumentet framgår att godsen förvärvades på olika vägar. En del säger han sig ha köpt av släkt och vänner, annat har erhållits genom mageskifte. En del var själa-

gåvor för vilka arvingarnas samtycke mottagits. Vidare anges att Asser ökade godsmängden som låg under ärkebiskopsstolen (Ulsig 1968:22).

Att säkert få fram vilka gårdar som ingått i Assers egna ägor är knappast möjligt men sannolikt kan vissa gårdar uteslutas (tab. 3). De som inte nämns i tidigare transaktioner är därmed; *Åby* (*Stora Råby?*), *Hammar*, *Isie*, *Arrie* och just *Eskilstorp*. I prebendelistan är Eskilstorp kopplat till ärkebiskopsstolen.

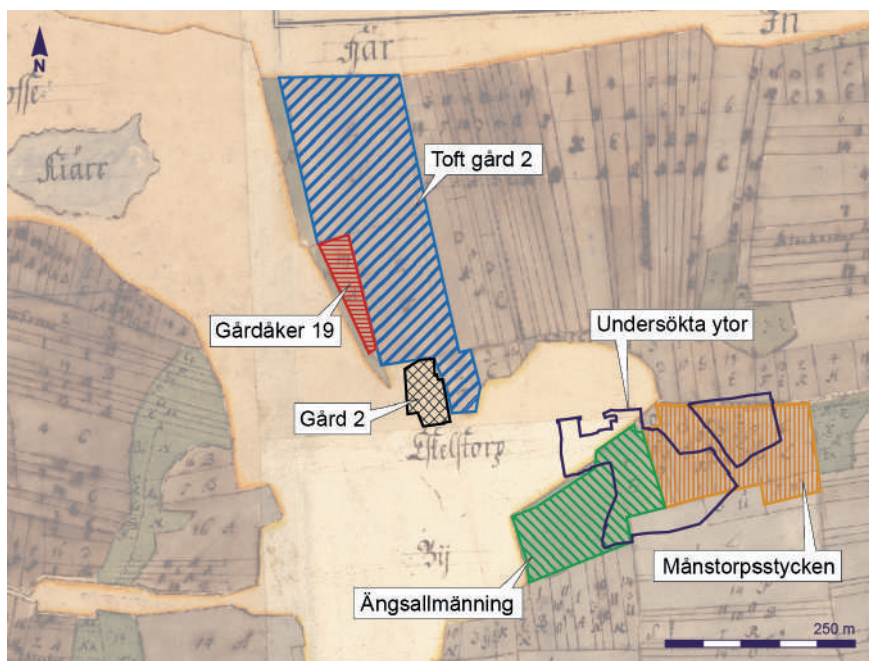
#### Bolet i Eskilstorp

Omfattningen av ett bol är inte helt klarlagd. Vissa tolkningar föreligger, för den tidiga medeltidens vidkommande har man menat att ett bol motsvarade en ”storfamiljsgård”. En enkel tolkning går ut på att det är ett mått på odlad jord som kunde försörja ett hushåll och förvaltningsmässigt motsvara en helgård. Uppgifter om halva och delade bol är då ett resultat av styckning av dessa helgårdar (Riddersporre 2008:25 och där anf. litt; Skansjö 2019:205 och där anf. litt.). En idé angående bolets storlek innebär att de hela/jämna bolen har varit av likartad storlek medan de som benämns exempelvis 1/3 bol är ett resultat av arv och utvidgad brukning av jorden (Ulsig 1968:22).

Hur är det då med markstycket i Eskilstorp? Skriftligt material från senmedeltid och tidigmodern tid ger vissa uppgifter om den tidens ägarförhållanden. Bolet i Eskils-

Tabell 3. Den angivna godsmassan år 1133 och hur den kom i kyrkans ägo.

Plats	Antal bol	Första kända omnämmande/ eller ursprung
Väsum	2	En gård i Väsum som donerades till S:t Laurentius omfattade 2 bol. Arvingarna till donatorn ersattes för gåvan (Necrologicum Lundense:78)
Åby	6 1/2	Sannolikt Stora Råby, men även Lilla Råby nämns 1120 (½ bol) (Necrologicum Lundense:7f.)
Hammar	1 1/2	Gäller troligen Stora Hammar. Enligt Landeboken hade domkapitlet patronatsrätt till kyrkan i Stora Hammar (Skansjö 1983:36)
Värpinge	1 + mölla	År 1123 omnämns en donation av en gård och en mölla i Värpinge år 1123 av Guthserk till domkapitlet i Lund, Arvingarna till donatorn ersattes för gåvan (Necrologicum Lundense:89; Blomqvist 1951:17 ,70; Carelli 2012:467)
Frierup	1	En gård om 1 bol i Frierup donerades. Arvingarna till donatorn ersattes för gåvan (Necrologicum Lundense:87)
Hjortshög	4	<i>Tref Marche denarium/ tre mark</i> i Hjortshög kopplas till ett av Knut den heliges och Rikvalds upprättade prebenden (Necrologicum Lundense:1)
Herrestad	Gård i bröder-nas bol	Sannolikt en av dem som nämns i Knut den heliges gåvobrev
Prebende 1, ärkebiskopens prebende (ska vara 7 ½ bol men ett saknas i första uppräknningen)		
Åby	4 1/2	Ovisst ursprung ½ bol i Lilla Råby (Necrologicum Lundense:7)
Eskilstorp	1	Ovisst ursprung
Isie	1	Det råder tveksamheter kring dessa bol, i prebendelistan nämns bolen i Arrie och Skegrie men i en senare avskrift har dessa bytts ut mot 1 bol i Isie (Necrologium Lundense /Weibull XXXIV). Bolet i Skegrie kan vara detsamma som donerats av dekan Bernhard (Necrologium Lundense /Weibull XXXVI: 85)
Skegrie	1	
Arrie	1	
Prebende 2		
Borrby (Burgaby)	3	Finns med i kung Knut den helige och biskop Rikvalds förteckning över 10 prebenden från ca 1120 (Necrologicum Lundense:7, 9; Wallin 1955–1962:134)
Simris	2	I ett av de nytillkomna prebendena 1123, ovisst ursprung (Necrologium Lundense: 9; Wallin 1955–1962:134).



Figur 4. Läget för Månstorpsstycket i relation till undersökta ytor. Observera läget för gård 2 med stortofte. 1718 års tegskifte. Efter Persson 2024.

torp är omnämnt i Palteboken, vilken innehåller listor över ärkesätets gods innehav som förvaltades direkt från Lundagård, troligen kring 1517, och även i den Kyrkliga Uppbördsjordeboken år 1522 (Johannesson 1953:453, 519).

Kring 1570 finns uppgifter i Lunds Stift Landebok om Eskilstorp. Förutom prästgård och klockaregård omnämns ytterligare två gårdar samt några mindre jordlotter som disponerades av kyrkliga institutioner. De som brukade marken var Anders Knudsen, Peder Mortensen och Peder Lauritzen. Från 1580-talet finns en uppgift om att Anders Knudsen och Anders Pedersen var kyrkvårdar och det ligger nära tillhands att tolka det

som Anders Knudsen som omnämns i Lunds domkapitels jordebok från 1570 samt sonen till den i samma bok omnämnde Peder Mortensen (Frostin 1966:23). I Landeboken möter vi markstycket benämnt *Monstorpp* första gången, vilket finns i östra vängen och sköts av stiftsbonden Rasmus Pedersen (Ljunggren & Ejder 1950, del I:418f). Som inledningsvis nämndes återkommer marknamnet i lantmäterihandlingar från 1718 (fig. 4). Där visar det sig att platsen för den undersökta storgården motsvaras av *Månstorps stycket* (Persson 2024:55, 57).

I domkapitlets jordebok 1650 anges under högre kyrkliga ämbetsmän sammanlagt 10 gårdar under

prebendet Eskilstorp, vilket även omfattande gårdar i Arrie, Kyrkheddinge, Stora Råby och Flackarp (Schalling 1936; Paulsson & Skansjö 2017:33, 232). Prebendernas godsinnehåll var inte oföränderliga utan via bytesverksamhet, gåvor och donationer med mera, förändrades de under medeltiden (aa:13, 23). Den medeltida strukturen gör dock att jordeböckerna från 1570 och 1650 delvis kan användas för retrospektiva analyser (aa:24).

### Sammanfattande diskussion

Storgården i Eskilstorp uppförs under andra hälften av 900-talet, på platsen för en äldre gård. Det föreligger således platskontinuitet men storgården skiljer sig från föregångaren genom rumslig funktionsindelning, ett stort, heterogent byggnadsbestånd och ett omfattande, mångfacetterat fyndmaterial.

I sin avhandling analyserade Mats Anglert (1995) spridningen av kyrkbyar med torp-namn i Skåne, vilka i stor utsträckning är koncentrerade till landskapets sydvästra del, och kopplade dem till den nya överhöghet som etablerades genom Jellingdynastiens expansion (Anglert 1995: 26–28, 48f). Dateringarna, tomtens disposition med inslag i bebyggelsen av så kallade trelleborgshus, indikationen på en tidigkristen träbyggnad eller kultområde, och fyndmaterialet, bland annat förekomsten av främst tidiga engelska mynt, kristna amuletter och vapendetaljer, talar också för

att storgårdens tillblivelse ska ses mot denna bakgrund.

Däremot tycks storgårdsetableringen inte ha förändrat agrarekonomin. I stora drag bedrevs ungefär samma jordbruk som tidigare. Viss utveckling märks, bland annat genom att trädgårdsväxter introduceras och att fisk, särskilt sill, blir viktigare. Materialet tolkas så, att den agrara expansion som låg till grund för gårdens välstånd snarare berodde på utvidgningar av föregångarens jord och god tillgång på arbetskraft än på agrartechnologisk innovation. Det förefaller alltså inte som att storgårdens ägare var drivande aktör i fråga om det senare. Det agrartechnologiska skifte som förknippas med övergångstiden kan snarare ha försenats något genom att incitament för rationalisering saknades (jfr Myrdal 1998 a och b).

Vidare bedrevs flera icke-agrara verksamheter, främst textil- och metallhantverk, processande av sill, och handel. Hantverken syftade förmodligen främst till att täcka gårdens egna behov medan de senare aktiviteterna kan ha gynnats av nära kontakter med Lund och läget i förhållande till goda fiskevatten och lokala marknadsplatser.

Fyndmaterialet visar på närvaro av flera sociala skikt/befolkningsgrupper, ett elitskikt med följe såväl som bredare folklager. Eventuella trälar är som vanligt svåra att säkert spåra. Någon tillverkning av östersjökeramik, som kopplas till dessa kan inte påvisas, i stället tycks keramiken ha tillverkats i främst Lund. De nära

kontakterna med Lund avspeglas i synnerhet genom de tidiga danska mynten och myntefterlikningarna, dräktspännen och andra föremål med kristen ikonografi, så som hängkorsen och det något yngre upphängningsbeslaget till ett relikviekors. Det arkeologiska materialet ligger därmed väl i linje med skrifthistoriska källor som indikerar att gården var i ärkebiskop Assers egen ägo en kort tid innan den skänktes till kapitelbröderna vid domkyrkan i Lund. Gården kan ha varit i Assers eller hans släkts, Trundkollektivets, ägo redan tidigare men kan också ha förvärvats på annat sätt. De nämnda fynden, varav flera är av emblematisk karaktär, visar i alla händelser på att gårdens innehavare kontinuerligt, under hela dess brukningstid, stod i ett nära förhållande till elitgrupperingar inom såväl den tidiga kyrkan som i staden Lund.

Storgården upphör cirka 1150 vilket kan sättas i samband med en omstrukturering som ledde till att Eskilstorps by bildades. En hypotes är att storgården flyttade till platsen för gård nr 2 på bytomten, från vilken troligen kyrkan, prästgården och klockarejorden kom att avsöndras. Enligt trestegsmodellen kan flytten tolkas som övergången från friliggande storgård (1) till huvudgård (2) i en bybildning. I Eskilstorp förefaller således det agrarteologiska skiftet vara förknippat med bybildningen (2–3).

Utvecklingen erinrar om vad som diskuterats för Lockarps del (Heimer m.fl. 2006:160; Hansson 2014:182f). Flytten i Eskilstorp sammanfaller väl

i tid med donationen som fastställdes skriftligt år 1133. Konverteringen av den gamla storgårdstomten till odlingsmark under huvudgården kan kanske förklara närvaron av vissa ovanliga högmedeltida föremål, främst dräktspännen, ett bokspänne och amuletter med kristen ikonografi, som kan ha förts dit genom exempelvis utgödsling. Om hypotesen är riktig så framstår kyrkans företrädare som drivande aktörer i fråga om bybildningen i Eskilstorp (jfr Skansjö 1983:83ff, 147 för byarna i regionen).

Sammanfattningsvis uppvisar materialet från Eskilstorp tankeväckande kontraster. Agrarekonomin och driften var traditionellt organiserad samtidigt som tydliga kopplingar till urbanisering och handel gör sig gällande, vilka pekar framåt mot en samhällsutveckling i riktning mot individualisering, privatisering och kommersialisering under loppet av ”det långa 1100-talet” (Carelli 2001:368ff). Exemplet Eskilstorp visar på att kyrkans, och dess företrädares, betydelse inte ska underskattas när vi diskuterar orsak och verkan under den dynamiska övergångstiden.

### Reflektioner för framtiden

Projektets tvärvetenskapliga inriktning var grundläggande för resultaten som erhöles. Ett nära samarbete mellan arkeologer, osteologer och arkeobotaniker är nödvändigt, i detta fall för att öka kunskapen om

agrarpromuktion under övergångstiden, där storgårdar kan tillskrivas en betydelsefull roll som i nuvarande kunskapsläge dock är svår att mer exakt beskriva. Ett likaså nära samarbete med kulturgeografer och nyttjande av skriftliga källor i övrigt gör det möjligt att sätta storgården i kontext, i detta fall med övergripande ägarförhållanden och aktörskap men också byn Eskilstorps tillblivelse och utveckling.

Satsningen på systematisk metall-detektering gav närmast uppseendeväckande resultat jämfört med tidigare undersökningar av övergångstidens storgårdar (för beskrivning av systematisk detektering, se Lindberg & Lingström 2016). Jämförelser med myntfynd och dräktspännen från Lund och landsbygden visar på stor potential att belysa samhällsutveckling under övergångstiden. Det är dock svårt att bedöma materialets representativitet. Med utgångspunkt i bebyggelsen framstår Eskilstorp ju som en tämligen ordinär storgård jämfört med Lockarp, där viss metall-detektering förvisso utfördes, för att inte tala om staden Lund, där metoden tillämpats sparsamt. Det bör dock sägas att metoden är mer effektiv och enklare att tillämpa avseende matjord jämfört med beva-

rade kulturlager, där den är mer resurskrävande då den i högre grad måste integreras i det löpande arkeologiska arbetet.

---

Bengt Söderberg  
Fil. dr i arkeologi, Arkeologerna Statens Historiska Museer,  
E-post: [bengt.soderberg@arkeologerna.com](mailto:bengt.soderberg@arkeologerna.com)  
ORCID 0009-0007-7349-1110

Therese Ohlsson  
Fil. Mag. i arkeologi, Arkeologerna, Statens Historiska Museer  
E-post: [therese.ohlsson@arkeologerna.com](mailto:therese.ohlsson@arkeologerna.com)  
ORCID 0009-0004-2801-9675

Kristian Brink  
Fil. dr i arkeologi, Sydsvensk Arkeologi  
E-post: [kristian.brink@sydsvenskarkeologi.se](mailto:kristian.brink@sydsvenskarkeologi.se)

Felicia Hellgren  
Animalosteolog, Arkeologerna Statens Historiska Museer  
E-post: [Felicia.Hellgren@arkeologerna.com](mailto:Felicia.Hellgren@arkeologerna.com)

Per Lagerås  
Paleoekolog/docent i agrarhistoria, Arkeologerna, Statens Historiska Museer  
E-post: [per.lageras@arkeologerna.com](mailto:per.lageras@arkeologerna.com)  
ORCID: 0000-0002-2804-8028

Ola Magnell  
Fil. dr, animalsosteolog, Arkeologerna, Statens Historiska Museer  
E-post: [ola.magnell@arkeologerna.com](mailto:ola.magnell@arkeologerna.com)  
ORCID 0000-0002-4861-8067

Lars Persson  
Fil. lic. Kulturgeograf/antikvarie, Malmö Museum  
E-post: [lars.b.persson@malmo.se](mailto:lars.b.persson@malmo.se)

---

## Referenser

- Andrén, A. 1983. Städer och kungamakt – en studie i Danmarks politiska geografi före 1230. *Scandia*, band 49:1, 1983.
- Anglert, M. 1995. *Kyrkor och herravälde. Från kristnande till sockenbildning i Skåne*. Lund Studies in Medieval Archaeology 16. Almqvist & Wiksell International, Lunds universitet/Stockholm.
- Anglert, M. 2006a. Vidinge, torpnamn och kristen gårdskult. *Centraliteter – människor, strategier och landskap*. Larsson, S. (red.). Stockholm, Riksantikvarieämbetet, 77–100.
- Anglert, M. 2006b. De tidigaste kristna kulthuset. *Kulthus och dödshus. Det ritualiserade rummets teori och praktik*. Anglert, M., Artursson, M. och Svanberg, F. (red.). Stockholm, Riksantikvarieämbetet, 167–178.
- Baastrup, M.P. 2009. Småfibler av Karolingiske og Ottoske typer i Danmark. *Aarbøger for nordisk oldkyndighed og historie* 2005, 209–255.
- Berg, J. 2003. *Gods och landskap: Jordägande, bebyggelse och samhälle i Östergötland 1000–1562*. Kulturgeografiska institutionen, Stockholms universitet, Stockholm.
- Bergman, K. & Billberg, I. 1976. Metallhantverk. *Uppgrävt förflutet för PK-banken i Lund*. Mårtensson, A.W. (red.). Lund, Kulturhistoriska museet, 199–212.
- Brink, K., Ohlsson, T & Söderberg, B. (red.) 2024a. Eskilstorp 2:26. En storgård under sen vikingatid och tidig medeltid. Volym 1 – Bakgrund, genomförande och resultat. Volym 2 – Bilagor. *Sydsvensk Arkeologi AB Rapport 2024: 28. Arkeologerna Rapport 2024:69*.
- Brorsson, T. 2024a. Keramik och bränd lera. Se: Eskilstorp 2:26. En storgård under sen vikingatid och tidig medeltid. Volym 1 – Bakgrund, genomförande och resultat. Brink, K., Ohlsson T. & Söderberg, B. (red.), 149–157.
- Brorsson, T. 2024b. ICP-analys, keramik. Se: Eskilstorp 2:26. En storgård under sen vikingatid och tidig medeltid. Volym 2. Brink, K., Ohlsson, T & Söderberg, B. (red.) 2024, *Sydsvensk Arkeologi AB Rapport 2024: 28. Arkeologerna Rapport 2024:69*, bilaga 4.
- Carelli, P. 2001. *En kapitalistisk anda. Kulturella förändringar i 1100-talets Danmark*. Lund Studies in Medieval Archaeology 26. Almqvist & Wiksell International, Lunds universitet/Stockholm.
- Carelli, P. 2012. Metallhantverk. *Lunds historia: staden och omlandet. 1, Medeltiden: en metropol växer fram*. Carelli, P. (red.). Lund, 84–88.
- Carelli, P. 2012. Domkyrkan renoveras och istandsätts. *Lunds historia: staden och omlandet. 1, Medeltiden: en metropol växer fram*. Carelli, P. (red.). Lund, 467–471.
- Christensen, A. E. 1945. *Kongemagt og Aristokrati. Epoker i middelalderlig dansk Statsopfattelse indtil Unionstiden*. Ejnar Munksgaards Forlag, København.
- Christensen, A. E. 1976. *Danmark, Norden og Østersøen*. Udvalgte Afhandlinger. Ærkebiskop Asser som nordisk kirkeleder indenfor europæisk politik og kultur. Det historiske Institut ved Københavns Universitet. Köpenhamn.

- Crumlin-Pedersen, O. 1984. Fotevik. De marinarkæologiske undersøgelser 1981 og 1982. *Pugna Forensis –? Arkeologiska undersökningar kring Foteviken, Skåne. 1981–83.* Malmö, 7–67.
- Danmarks Riges Breve, utgiven av Det Danske Sprog- og Litteraturselskab, 1–3, Köpenhamn 1938.
- Erikson, M. 2001. En väg till Uppåkra. *Uppåkra – centrum i analys och rapport. Uppåkrastudier 4.* Larsson, L. (red.) Acta Archaeologica Lundensia Series in 8° No 36. Almqvist & Wiksell International, Lunds universitet/Stockholm, 167–176.
- Ericsson, A. 2012. *Terra mediaevalis. Jordvärderingssystem i medeltidens Sverige.* Swedish University of Agricultural Sciences. Uppsala.
- Ersgård, L. 1986. Kämpinge och köpingarna – om tidigmedeltida handelsplatser i Sydvästskåne. *Medeltiden och arkeologin: festskrift till Erik Cinthio.* Andrén, A. (red.). Lund. Almqvist & Wiksell International, 313–323.
- Ersgård, L. 1988. "Vår marknad i Skåne". *Bebyggelse, handel och urbanisering i Skanör och Falsterbo under medeltiden.* Almqvist & Wiksell International, Lunds universitet/Stockholm.
- Frostin, E. 1966. Eskilstorp. Det gamla och det nya templet. Historik och beskrivning. Malmö, *Oxie härads hembygdsförening, kyrkobeskrivning II V.*
- Hadevik, C. 2008. Arkeologisk utredning, för- och slutundersökning. Kämpinge 3:2 Med anledning av byggnation av bostäder. *Malmö kulturmiljö Enheten för Arkeologi Rapport 2008:059.*
- Grandin, L. & Holback, T. 2024. Metallverkstad. Eskilstorp 2:26. En storgård under sen vikingatid och tidig medeltid. Volym 2 – Bilagor. Brink, K., Ohlsson, T & Söderberg, B. (red.). Sydsvensk Arkeologi AB Rapport 2024: 28. *Arkeologerna Rapport 2024:69, bilaga II.*
- Gustin, I. 1999. Vikter och varuutbyte i Uppåkra. *Fynden i centrum. Keramik, glas och metall från Uppåkra. Uppåkrastudier 2.* Hårdh, B. (red.). Acta Archaeologica Lundensia. Series in 8°, No 30. Lunds universitet/Stockholm, Almqvist & Wiksell International, 243–270.
- Gilså, N. 2021. *Et spørgsmål om stil. Urnesspænder i gennembrudt arbejde fra tidlig middelalder.* Middelalderarkæologisk forum, Moesgård, Højbjerg.
- Hansson, M. 2014. Att hysa folk på gården: ett försök till byggnadsarkeologi. *Medeltida storgårdar: 15 uppsatser om ett tvärvetenskapligt forskningsproblem.* Karsvall, O. & Jupiter, K. (red.). Uppsala, Acta Academiae Regiae Gustavi Adolphi; Vol. 131, 165–188.
- Heimer, O., Ifversson, P. & Persson, J. 2006. Citytunnelprojektet. Lockarps bytomt – delområde 8. Rapport över arkeologisk slutundersökning. *Malmö Kulturmiljö Rapport nr 45.*
- Heimer, O. 2009. Att bygga aristokrati. Spår efter en aristokratisk livsstil på det tidigmedeltida godset i Lockarp. Citytunnelprojektet. Tematisk rapportering av Citytunnelprojektet. Hadevik, C. & Steineke, M. (red.). *Arkeologienheten Malmö Museer Rapport 48.*

- Heimer, O. 2010. The mythical forge and the holy chapel. From paganism to Christianity at the manorial farm in Lockarp, Scania. *Current Swedish Archaeology* 18, 127–150.
- Hellgren, F. & Magnell, O. 2024. Osteologi – analys av djurbensmaterialet. Eskilstorp 2:26. En storgård under sen vikingatid och tidig medeltid. Volym I – Bakgrund, genomförande och resultat. Brink, K., Ohlsson, T & Söderberg, B. (red.). *Sydsvensk Arkeologi AB Rapport 2024: 28. Arkeologerna Rapport 2024:69*, 180–213.
- Hermansson, L. 2000. *Släkt, vänner och makt. En studie av elitens politiska kultur i 1100-talets Danmark*. Avhandlingar från Historiska Institutionen, Göteborgs universitet 24. Göteborg.
- Hoff, A. 1997. *Lov og landskab: landskabslovenes bidrag til forståelsen af landsbrugs- og landskabsudviklingen i Danmark ca. 900–1250*. Århus.
- Håkansson, A. 2017. *Bebyggelsehierarkier och bylandskap: om övergången mellan vikingatid och tidig medeltid ur ett halländskt perspektiv*. Hallands Läns museers Skriftserie No 13. Lund Studies in Historical Archaeology 20. Halmstad/Lund.
- Ingvardson, G. 2024. Mynt. Eskilstorp 2:26. En storgård under sen vikingatid och tidig medeltid. Volym 2 – Bilagor. Brink, K., Ohlsson, T & Söderberg, B. (red.). *Sydsvensk Arkeologi AB Rapport 2024: 28. Arkeologerna Rapport 2024:69*, bilaga 13.
- Isberg, A. 2019. Dress brooches and identities. A comparative study of collective identities and dress brooches in Early Medieval urban and rural sites in southwest Scania. *Master's thesis in historical archaeology* 2019, Lunds universitet.
- Johannesson, G (red.). 1953. *Jordeböcker över Lunds ärkesätets gods vid medeltidens slut. Palteboken och 1522 års uppbördsjordebok. Skånsk senmedeltid och renässans; Vol. 7. Vetenskapssocieteten i Lund*. Lund.
- Luul, S. 1940. *Fællig og hovedlod studier over formueforholdet mellem ægtefæller i tiden før Christian V:s danske lov*. Köpenhamn
- Jørgensen, A. D. 1874–1878. *Den nordiske kirkes grundlæggelse og første udvikling*, 2 band. Köpenhamn.
- Jørgensen, L. 2001. From tribute to the estate system, 3rd-12th century: A proposal for the economic development of the magnates' residences in Scandinavia based on settlement structure from Gudme, Tissø and Lejre, Denmark. *Kingdoms and regionality. Transactions from the 49th Sachsensymposium, 1998 in Uppsala*. Arrhenius, B. (ed.). Stockholm, 73–82.
- Källström, M. 2024. Ett par runbleck från Eskilstorp i Skåne. Eskilstorp 2:26. En storgård under sen vikingatid och tidig medeltid. Volym 2 – Bilagor. Brink, K., Ohlsson, T & Söderberg, B. (red.). *Sydsvensk Arkeologi AB Rapport 2024: 28. Arkeologerna Rapport 2024:69*, bilaga 14.
- Lagerås, P. 2024. Paleoekologi – analyser av växtmakrofossil, pollen, insekter och mollusker. Eskilstorp 2:26. En storgård under sen vikingatid och tidig medeltid. Volym I – Bakgrund, genomförande och resultat. Brink, K., Ohlsson, T & Söderberg, B. (red.). *Sydsvensk Arkeologi AB Rapport 2024: 28. Arkeologerna Rapport 2024:69*, 158–179.

- Lihammer, A. 2007. *Bortom riksbyggnaden: människor, landskap och makt i sydöstra Skandinavien*. Lund Studies in Historical Archaeology 7. Almqvist & Wiksell International, Lunds universitet/Stockholm.
- Lindberg, J. & Lingström, M. 2016. Systematisk metalldetektering inom exploateringsarkeologin. *Fornvännen* (111), 118–126.
- Lindkvist, T. 2003. Från träl till landbo. Uppkomsten av det medeltida godssystemet i Europa och Norden. *Trälar: ofria i agrarsamhället från vikingatid till medeltid*. Lindkvist, T. & Myrdal, J. (red.). Stockholm, Nordiska museet Skrifter om skogs och lantbrukshistoria 17, 9–21.
- Ljunggren, K.G. och Ejder, B. 1950–65. *Lunds stifts landbok del 1–3*. Skånsk senmedeltid och renässans, skriftserie utgiven av vetenskaps societeten i Lund nr 4–6.
- Myrdal, J. 1999a. *Det svenska jordbrukets historia: Jordbruket under feodalismen 1000–1700*. Nordiska museet, Stockholm.
- Myrdal, J. 1999b. *Begreppsbyggnad och tekniska komplex: Jordbruket som system*. Institutionen för landskapsplanering Ultuna Agrarhistoria nr 1, 7–20.
- Myrdal, J. & Tollin, C. 2003. Brytar och tidigmedeltida huvudgårdar. *Trälar. Ofria i agrarsamhället från vikingatid till medeltid*. Lindkvist, T. & Myrdal, J. (red.). Stockholm, Nordiska museet Skrifter om skogs- och lantbrukshistoria 17, 133–168.
- Necrologium Lundense. Lunds domkyrkas nekrologium, utg. av Lauritz Weibull, Lund 1923.
- Ohlsson, T. 2022. Lund, ett bland flera kungalev. *Kvarteret Sankt Mikael. Arkeologi 1904–2020*. Larsson, S. (red.). Archaeologica Lundensia XIII. Lund, Kulturhistoriska museet, 252–302.
- Ohlsson, T. & Söderberg, B. 2024. Vendeltid till tidig medeltid. Eskilstorp 2:26. En storgård under sen vikingatid och tidig medeltid. Volym 1 – Bakgrund, genomförande och resultat. Brink, K., Ohlsson, T & Söderberg, B. (red.). *Sydsvensk Arkeologi AB Rapport 2024: 28. Arkeologerna Rapport 2024:69*, 225–263.
- Ohlsson, T., Söderberg, B. & Brink, K. 2023. Ärkebiskop Asser och Eskilstorp. Resultat från en arkeologisk undersökning av en storgård. *Ale* 2023:2, 1–30.
- Paulsson, G. och Skansjö, S. 2017. *Lunds domkapitels jordeböcker 1570 och 1650*. Skånsk senmedeltid och renässans, skriftserie utgiven av vetenskaps societeten i Lund nr 25. Lund.
- Pedersen, A. 1999. Riding gear from Late Viking-age Denmark. *Journal of Danish Archaeology* Volume 13, 1996–97, 33–160.
- Pedersen, A. 2001. Rovfugle eller duer. Fugleformede fibler fra den tidlige middelalder. *Aarbøger for Nordisk Oldkyndighed og Historie* 1999, 9–66.
- Pedersen, A., Salomonsen, E., Nielsen, F.O. 2014. Nok en skat fra Østermarie. *Nationalmuseets Arbejdsmark* 2014, 212–225.
- Pedersen, U. 2007. Weights and balances. *Means of exchange. Dealing with silver in the Viking Age*. Skre, D. (ed.). Kaupang excavation project publication series, volume 2. Norske Oldfunn XXIII. Aarhus/Oslo.

- Persson, L. 2014. Kulturgeografisk utredning. Eskilstorp i äldre kartor. En studie av fornlämningsindikationer i Lantmäterikartor. Eskilstorp 2:26, Eskilstorps socken i Vellinge kommun, Skåne län. *Malmö Museer Kulturarvsenheten Rapport 2014:003*.
- Persson, L. 2024. Kulturgeografisk analys. Eskilstorps by i äldre lantmäteriakter och kameralt material. Närområdet kring Eskilstorp – en del av Söderslätt. Eskilstorp 2:26. En storgård under sen vikingatid och tidig medeltid. Volym I – Bakgrund, genomförande och resultat. Brink, K., Ohlsson, T & Söderberg, B. (red.). *Sydsvensk Arkeologi AB Rapport 2024: 28. Arkeologerna Rapport 2024:69, 50–82*.
- Poulsen, B. & Sindbæk, S. 2012. Settlement and Lordship in Viking and Early Medieval Scandinavia. *Settlement and Lordship in Viking and Early Medieval Scandinavia*. Poulsen, B. & Sindbæk, S. (eds.). 2012. Turnhout, Brepols, 1–30.
- Rahmqvist, S. 1996. *Sätessgård och gods. De medeltida frälsegodsens framväxt mot bakgrund av Upplands bebyggelsehistoria*. Uppsala.
- Randsborg, K. 1980. *The Viking Age in Denmark: The Formation of a State*. Duckworth, London.
- Ravn, M., Juel, C., Lindblom, C., Pedersen, A. 2019. Erritsø – new investigations of an aristocratic, early Viking Age manor in western Denmark c. 700–850 AD. *Early Medieval Waterscapes. Risks and opportunities for (im)material cultural exchange*. Ludowici, B. (ed.). *Neue studien zur Sachsenforschung 8. Vendeburg, 37–46*.
- Riddersporre, M. 2008. Det skånska bolet. *Jordvärderingssystem från medeltid till 1600-talet*. Ericsson, A. (red.). Stockholm, Kungl. Vitterhets Historie och Antikvitets Akademin, Konferenser 68, 23–38.
- Rosborn, S. 1984. Hököpinge – Pile. Medeltida centralbygd i sydväst-Skåne. *Pugna Forensis –? Arkeologiska undersökningar kring Foteviken, Skåne. 1981–83*. Malmö, 69–84.
- Roslund, M. 2001. *Gäster i huset. Kulturell överföring mellan slaver och skandinaver 900 till 1300*. Skrifter utgivna av Vetenskaps societeten i Lund 92. Lund.
- Roslund, M. 2009. Kulturmötets konsekvenser. ”Slaviseringen” av den skandinaviska keramiktraditionen. *Arkeologi och mångkultur*. Burström, M. (red.). Stockholm, Södertörn Archaeological Studies 4, 56–76.
- Roslund, M. 2012. Främlingar i Lund – Eadrinc, Heydenric & de namnlösa slaverna. *Lunds historia: staden och omlandet. I, Medeltiden: en metropol växer fram*. Carelli, P. (red.). Lund, 301–309.
- Schalling, E. 1936. *Kyrkogodset i Skåne, Halland och Blekinge under dansk tid*. Rättshistorisk utredning på offentligt uppdrag 1936:28. Stockholm. Ecklesiastikdepartementet.
- Schmidt Sabo, K. 2005. *Den medeltida byns sociala dimensioner*. Riksantikvarieämbetet Arkeologiska Undersökningar Skrifter 67/Lund Studies in Historical Archaeology. Almqvist & Wiksell international, Lunds universitet/Stockholm.
- Schmidt Sabo, K. 2018. En senvikingatida storgård i Hjärup. *Fornvännen* (113), 139–153.
- Schmidt Sabo, K & Söderberg, B. 2019. Byns vara eller icke vara, är det frågan? By och bebyggelse i sydvästra Skåne 400–1800 e.Kr. *in Situ Archaeologica*, Vol. 13, 5–54.

- Skansjö, S. 1983. *Söderslätt genom 600 år. Bebyggelse och odling under äldre historisk tid. Skånsk Senmedeltid och Renässans II*. Lund.
- Skansjö, S. & Sundström, H. (red). 1988. *Gåvobrevet 1085. Föredrag och diskussioner vid symposium kring Knut den heliges gåvobrev 1085 och den tidiga medeltidens nordiska samhälle*. Arlöv.
- Staecker, J. 1999. *Rex regum in dominus minorum. Die wikingerzeitlichen Kreuz- und kruzifixanhänger als ausdrück der mission in Altdänemark und Schweden*. Almqvist & Wiksell International, Lunds universitet/Stockholm.
- Steuer, H. 1997. *Waagen und Gewichte aus dem Mittelalterlichen Schleswig: Funde de II. Bis 13. Jahrhunderts als Quellen zur Handels- und Währungsgeschichte*. Köln/Bonn.
- Svanberg, F. & Söderberg, B. 1999. *Den vikingatida borgen i Borgeby*. Lund.
- Schmidt Sabo, K & Söderberg, B. 2019 Byns vara eller icke vara, är det frågan? By och bebyggelse i sydvästra Skåne 400–1800 e.Kr. *in Situ Archaeologica*, Vol. 13, 5–54.
- Söderberg, B. 2005. *Aristokratiskt rum och gränsöverskridande. Järrestad och sydöstra Skåne mellan region och rike 600–1100*. Riksantikvarieämbetets arkeologiska undersökningar. Skrifter no 62. Lunds universitet/Stockholm.
- Söderberg, B. 2006. Några perspektiv på kulten i en härskarmiljö. *Kulthus och dödshus. Det ritualiserade rummets teori och praktik*. Anglert, M., Artursson, M. och Svanberg, F. (red.). Stockholm, Riksantikvarieämbetet, 153–166.
- Söderberg, B. 2024. Fynd från yngre järnålder och nyare tid. Eskilstorp 2:26. En storgård under sen vikingatid och tidig medeltid. Volym I – Bakgrund, genomförande och resultat. Brink, K., Ohlsson, T & Söderberg, B. (red.). *Sydsvensk Arkeologi AB Rapport 2024: 28. Arkeologerna Rapport 2024:69*, 50–82.
- Søvsø, M. 2014. Jyske stormandsgårde i ældre middelalder – Primært belyst ved eksempler fra Ribe-egnen. *By, marsk og geest 26 Kulturhistorisk tidsskrift for Sydvestjylland*, 19–36.
- Søvsø, M. H. & Jensen, C. V. 2020. Workshop production of brooches with religious symbolism around the year 1100 in Denmark. *Journal Of Danish Archaeology* Vol. 9, 1–31.
- Tollin, C. 2002. Alvastra kloster och Sverkersätten. En rumslig studie av det tidig-medeltida ägoinnehavet. *Ny väg till medeltidsbreven. Från ett medeltidssymposium i Svenska Riksarkivet 26–28 november 1999*, 216–244.
- Tollin 2010. *Ägodomäner och sockenbildning i västra Östergötland. En rumslig studie om kyrkliga upptagningsområden vid tiden för Alvastra klostrets grundande*. Avdelningen för agrarhistoria. SLU Report 167, Uppsala.
- Ulsig, E. 1968. *Danske adelsgodser i middelalderen*. København.
- Ulsig, E. 2011. *Danmark 900–1300: kongemagt og samfund*. Aarhus Universitetsforlag.
- Wallin, C. 1955–1962. *Tommarps urkundsbok 1085–1600, klostret, hospitalet, staden, socknen, del I: 1085–1300*.
- Widgren, M. 2014. Hur drevs den vikingatida – medeltida storgården? Några frågor från Lägerbovada, Ydre. *Medeltida storgårdar: 15 uppsatser om ett tvärvetenskapligt*

META 2025

*forskningsproblem*. Karsvall, O. & Jupiter, K. (red.). Acta Academiae Regiae Gustavi Adolphi Vol. 131. Uppsala, 59–72.

Zeiten, M. 1997. Amulets and amulet use in Viking Age Denmark. *Acta Archaeologica* Vol. 68 – 1997, 1–74.

### Personlig kommunikation

Feveile, C. 2023. Angående fynd av pseudomyntspänne i Eskilstorp och Sydvestjyske museers fynd av en gulddinar i Ribe-området. [E-post]. Personlig kommunikation den 14 maj 2023.