

Spinnkäpp, längdmått eller völvestav?

Malin Nilsson

More likely a distaff than a wand. The leading interpretation of five iron staffs with expanded basket handles found in women's graves from the Viking era, including "Klintastaven", are that they are staffs or wands of a type of Viking seeresses, völvas. This text challenges that interpretation and argues that they should be interpreted as distaffs instead.

The support for the staffs being used by völvas is largely based on an etymological connection between the word völva and the word for staff in Old Norse. There is no material evidence of what a völva's staff would look like or how it was used.

In contrast, spinning yarn is one of the most important and common types of work connected to women in history. Textile tools like spindle whorls are often found in women's graves from the Viking era. In other parts of the world, distaffs have also been found in women's graves from the same time period.

The staffs with an expanded basket handle are similar to traditional Swedish distaffs, but the argument has been made that they are not distaffs because distaffs are made of wood and an iron distaff would be too heavy to carry. However, distaffs of different materials, including metal, have been found outside of Scandinavia. Furthermore, distaffs were not always carried, but also used when sitting, attached to a bench or a portable stand.

For these reasons the text argues that these five staffs are more likely to be distaffs than wands

I informationsmaterialet till barnversionen av SVT:s stora historiesatsning från 2024, "Historien om Sverige", står programledaren med en svart stav av järn. Den har detaljer i brons och högst upp på toppen

finns ett litet hus. Det är en replika av "Klintastaven" från Köpingsvik på Öland. Enligt programmet är det en völvestav, som använts för att se in i framtiden (SVT 2023a). Samma vecka som programmet

sänds arbetar jag med bakgrundskapitlet till en bok om spånadens roll i Sveriges industrialisering. För att beskriva den tekniska utvecklingen har jag skapat en databas med bilder av personer som spinner garn före 1800-talet. De äldsta bilderna är från egyptiska gravkammare och över 2 000 år gamla. Staven jag ser framför mig på tv:n är tydligt lik de spinnkäppar som användes för att hålla uppe fibern som spanns, och som finns med på nästan varje bild i min spinn-databas.

I programmet ”Historiskt efter snack”, där forskare diskuterar innehållet i vuxenversionen av programmet, pratar de medverkande forskarna om att staven ser ut som en spinnkäpp, men vidhåller ändå tolkningen av Klintastaven som just en völvestav (SVT 2023b). En snabb Google-sökning leder till Historiska museets hemsida, där det finns en text med rubriken ”Klintastaven – en riktig trollstav”. I texten kan man läsa att ”Det är svårt att blunda för tanken att völvestavarna är gjorda för att efterlikna linkäppar.” (Andersson 2007).

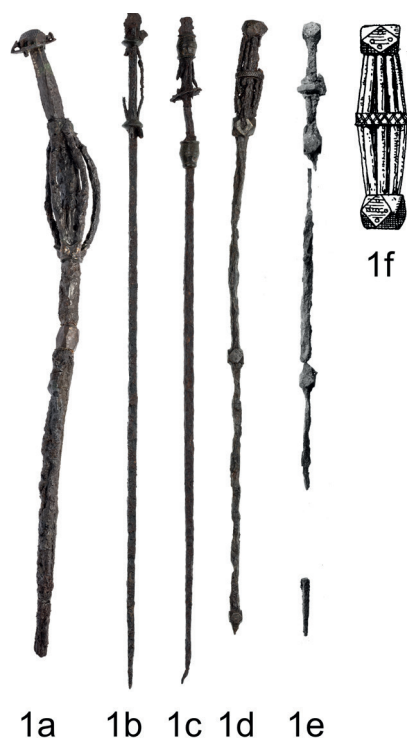
Det är uppenbart att fler än jag har sett likheten med spinnkäpparna. Men ändå är det tolkningen av Klintastaven som völvestav som har blivit den etablerade tolkningen. Utifrån forskningsprincipen om Ockhams rakkniv – att man ska utgå från den förklaring som kräver minst antal element så borde Klintastaven tolkas som en spinnkäpp. Det ser ut som en spinnkäpp – så varför skulle det inte vara en spinnkäpp? Och hur

kom man fram till att det i stället var en völvestav?

Völvestavar, stekspett eller mätstavar

Klintastaven (1a) hittades i en kvinnograv nära Köpingsvik på nordvästra Öland och dateras till kring år 1000. Utöver den finns det ett flertal andra liknande stavar i järn som hittats i kvinnogravar runt om i Skandinavien, vilka också tolkats som völvestavar. I den här texten fokuserar jag på de stavar som hittats i det som idag är Sverige, och som har tydliga järntrådar som formar ett fäste högst upp på staven. Detta eftersom det är de som är mest lika Klintastaven och påminner mest om historiska spinnkäppar. Det finns minst fyra andra samtida stavar med liknande järntrådar; en från en kvinnograv vid Karlshult i Närke (1b), ett lösfynd från Gnesta (1c) och två från kvinnogravar i Birka (1d avtecknad 1f, och 1e). Det finns också andra liknande stavar som hittats i Sverige, dock utan eller med mindre tydliga järntrådar, två stavar vid Aska i Hagebyhöga och sannolikt en eller två från Lilla Ullevi i Bro. Från Birka finns också stavar i ytterligare två gravar.

Dessa stavar tolkats på olika sätt. En dem är Susanne Bøgh-Andersens tolkning av stavarna som stekspett. Stekspett, både rituella och funktionella, har hittats i gravar runt om i Europa. I sin avhandling från 1999 har Bøgh-Andersen behandlat 72 olika spett från Skandinavien, vilka



Figur 1. Stavar med järntrådar. 1a: Klintastaven, Klinta SHM 25840:59. 1b: Karlshult SHM 10243:XV. 1c: Gnestad SHM 9060. 1d: Birka SHM 34000, Bj834. 1e: Birka, SHM 34000 Bj845. 1f: Toppen på 1d avritad av Harald Faith-Ell, beskuren.

hon tolkat som stekspett och delat in i fyra undergrupper. Särskilt typ III-spetten, "Stekspett med egna handtag" och mer specifikt underkategorin "m", "med järntrådar" överensstämmer med de fem stavar som behandlas här (Bøgh-Andersen 1999, s. 114). Flera forskare har dock ifrågasatt tolkningen av specifikt typ III-spetten som stekspett. Detta på grund av svårigheterna att hålla dem utan att bränna sig samt att deras ornament gör det problematiskt att

sätta fast köttet (Gustin 2010, s. 344; Price 2002, s. 189).

Stavarna har också tolkats som längdmått. Arbman (1943, s. 305; s. 320) beskriver stavarna från grav 834, 845 i Birka som ett "Längenmass aus Eisen", längdmått av järn. I sin avhandling från 1980 beskriver Ola Kyhlberg att tre gravar på Birka innehåller måttverktyg, Bj 660, 834 och 845 (Kyhlberg, s. 274). I sin avhandling från 2004 och en senare text från 2010 lyfter Ingrid Gustin fram samma stavar och motiverar att de skall ha haft en mätfunktion och koppling till textilier med att de överensstämmer i längd med den historiska alnen samt att de kuboktaedriska ornamenten som finns på flera av stavarna kan kopplas till samtida mått (Gustin 2004, 2010). Ett problem med den tolkningen, som Gustin själv lyfter, är att stavarna är skadade och det är inte helt klart hur långa de är, eller hur lång en historisk aln är eftersom det varierat över tid.

Ingen av dessa tolkningar har dock fått lika stort publikt historieforskarslag som den att stavarna skulle vara völvestavar som användes av völvor – en slags vikingatida kvinnliga schamaner – i deras andliga praktik. Den som framför allt har argumenterat för teorin är arkeologen Neil Price, i sin avhandling från 2002. Teorin om völvestavarna bygger huvudsakligen på språklig grund och att namnet völva utgår från ordet vōlr, som betyder stav. Den baseras också på de beskrivningar av völvor som använ-

der stavar, och völvor som begravs med stavar i de isländska sagorna (Price 2002, s. 175–180).

Hur völvestavarna ser ut ger dock de isländska sagorna inte mycket vägledning i. Ett undantag är en beskrivning av en völvas stav i ”Erik den rödes saga”. Där beskrivs en grönländsk völvas stav som att den har spets, är belagd med mässing och har stenar runt spetsen (Erik den Rödes saga, kapitel 4). En beskrivning som inte stämmer särskilt väl överens med de svenska stavarna med järntrådar. Ändå konstaterar Price, efter att snabbt ha avfärdat förklaringarna om stekspett eller måttstavar, att de ”most likely are staffs of sorcery” (Price 2002, s. 203).

För mig är det metodologiskt oklart hur den slutsatsen dras. Det verkar som att grunden i antagandet är att völvor hade stavar och völvor var kvinnor. Vi hittar stavar i kvinnogravar, alltså måste de vara völvestavar. Price tar också upp att det finns andra artefakter som skulle kunna ha kännetecknat völvor, men gör ingen systematisk analys för att hitta ett samband mellan fynden av stavarna och andra fynd som skulle kunna tyda på att kvinnorna i gravarna faktiskt var völvor.

När det gäller likheten mellan völvestavarna och spinnkäpparna har det förklarats med en slags symbolik mellan spådom och att spinna framtiden. Återigen framför allt på språklig grund då ordet *seið* (det vill säga den andliga praktik som völvorna utför) ska betyda tråd eller rep (Heide 2006a, 2006b). I

de isländska sagorna hittar vi dock inga völvor som spinner. Inte ens nornorna, som ofta antagits spinna livets tråd, beskrivs någonsin explicit spinna (Bek-Pedersen 2007). Med det inte sagt att det inte kan finnas en koppling mellan spånad och spådom – det finns många andra exempel på spånad i mytologi, t.ex. moirerna som spinner människornas öden i grekisk mytologi (Rosich 2018). Även i svensk folktro har spånaden omgivits av riter och myter (Tillhagen 1986). Kopplingen mellan just völvorna och spånad saknar dock tydlig förankring i litteraturen.

Spinnkäpp: en alternativ tolkning av völvestavarna

Att spinna tråd var en central del av det vikingatida samhället. Det finns många materiella lämningar från spånad i Skandinavien. Vi vet att man spann tråd både långt innan och efter år 1000. Från bronsåldern till slutet av 1600-talet vet vi att det i Norden spanns ull och lin för hand med en slända. Sländan består av en ten och en sländtrissa. När man spinner med slända används i princip alltid också en spinnkäpp, särskilt när man spinner lin. Den används för att sätta fast fibern, så att båda händerna blir fria att dra fiber och snurra på sländan.

Sländtrissor är ett mycket vanligt arkeologiskt fynd i gravar och på boplatser, både i Sverige och andra delar av världen. Sländtrissor är också vanliga i museernas samlingar.

I statens historiska museers samling finns nästan 1500 poster med sländtrissor. De flesta i sten, men en del av keramik, bly, ben och horn, samt brons, trä och bärnsten.

Däremot så finns det inga (?) kända arkeologiska lämningar av spinnkäppar från svensk vikingatid. Så vi kan inte vara helt säkra på att en spinnkäpp användes. Men sannolikt gjorde de det. Från 1100-talet och framåt avbildas spinnerkor i Europa i princip alltid med en slända och spinnkäpp (Cleaton, Evans, Hunt & di Alessandri 2021). I Sverige finns bilder på spinnkäppar från 1400-talet, framför allt i medeltida kyrkomålningar. Spinnkäppar, på engelska *distaffs*, har också hittats tillsammans med spinnredskap i kvinnogravar i en lång rad arkeologiska utgrävningar på andra platser (Gleba 2009). En av de tidigaste är från Negeveöknen och daterad till ca 4000 år f.v.t (Langgut m.fl. 2016). Ett annat exempel är romarrikets kvinnogravar, där spinnverktygen spinnkäpp och slända ofta förekommer i ikonografin (Larsson Lovén 2002). Spinnkäpparna som hittats har varit i många olika material och utföranden. Det finns spinnkäppar av brons, glas, ben och metall, de är ofta rikt ornamenterade och de finns i storlekar från någon decimeter upp till mellan en och två meter. (Auricchio, Ferro, Martinelli, Cesaro & Rapinesi 2002; Gleba & Manering 2012, s. 10; Danković 2019; Desset, Vidale, Eskandari & Caulfield 2020).

Att det finns få materiella lämningar av spinnkäppar från förhistorisk tid i Skandinavien beror sannolikt på att de oftast var i trä, men också att de kan ha feltolkats i utgrävningar och fått en annan benämning. En förklaring till att det inte heller finns särskilt många bevarade spinnkäppar från medeltiden och framåt är att många av de rikt ornamenterade spinnkäpparna i trä kortades av och blev rockhuvuden/linhuvud/linfästen när spinnrocken introducerades i Skandinavien under sent 1600-tal (Jirlow 1924, s. 155). Av dessa rockhuvuden finns det mängder i svenska museisamlingar, daterade från 1700-talet och framåt.

Figur 2 visar en hel spinnkäpp i trä (2c), och bilderna 2a och 2b rockhuvuden som användes på en spinnrock. Dessa påminner tydligt om stavarnas topp med järntrådar. Dock är de från en tid långt senare än vikingatiden, de är odaterade men är från tidigmodern eller modern tid.

Två huvudsakliga argument har lyfts för att stavarna inte kan tolkas som funktionella spinnkäppar. Det första är att spinnkäppar är av trä (Gustin 2010, s. 347). Det andra är att spinnkäppar i järn är för ”tunga och ohanterliga” för att användas till att spinna med (Andersson 2007).

Från tidigare forskning vet vi dock att spinnkäppar inte alltid var gjorda av trä. Det andra argumentet, att stavarna i metall är för tunga och ohanterliga för att användas som spinnkäppar bygger på ett antagande om att spinnkäppen bärs. Vilket de gör, men i avbildningar av spinnande



Figur 2a: Torock (Linhuvud) med lösa kulor inuti, Vänersborgs museum: VM04369.

Figur 2b: Linfäste från Väderstad socken, Östergötland, avbildad i Jirlow (1924) sidan 157.

Figur 2c: Linkäpp från Eda socken i Värmland, avbildad i Jirlow(1924) sidan 158.

från 2000 år f.v.t. fram till modern tid kan vi se att spinnkäppar används på en rad olika sätt. Det finns långa och korta som bärs i bälte, på framsidan eller baksidan av kroppen. Det finns korta som kläms fast i armhålan. Det finns också många bilder av spinnerskor som sitter ner och spinner, med spinnkäppen fastklämd mellan knäna, fäst vid en bänk, eller stående i ett stativ med korsfot. I de fallen är tyngden snarare en fördel då man kan dra fibern utan att den välter.

Det är svårt att avfärda hypotesen om spinnkäppar utifrån dessa två argument. Men något som skulle kunna tala mot tolkningen av just dessa fem stavar som spinnkäppar är att det saknas bekräftade lämningar av sländrissor i närheten av dem. Det finns saxar i samtliga av gravarna och det finns nålar och textila rester i båda Birkagravarna. Det finns över 200 spinntrissor rapporterade från Birka, men inga från just dessa gravar. I Klintagraven finns några misstänkt stora ”pärlor”, men inga bekräftade spinntrissor.

Det finns en möjlighet att de fem stavarna skulle ha kunnat fungera som symboliska spinnkäppar, i linje med Heides teori. Men även om stavarna inte var tänkta att användas som faktiska spinnkäppar, utan var symboler, så innebär det inte nödvändigtvis att det var en symbolik mellan spinnande och spådom samt att stavarna användes av völvor. I många kulturer finns nämligen en symbolik mellan spinnkäppen och kvinnor. På engelska används fortfarande uttrycket ”distaff side” om släktskap på mödernets (på svenska, spinnsidan). Och medan völvor eller nornor inte spinner i de isländska sagorna, finns det andra som gör det. Valkyriorna i Kvädet om Volund beskrivs explicit spinna lin (Brate & Larsson 2004, s. 132). I ”Rígstula”, där samhällets uppbyggnad beskrivs, möter Ríg hustrun Amma, de fria böndernas moder, när hon sitter och spinner (Brate & Larsson 2004, s. 116). Även

i den kristna tematiken kopplas på flera ställen rollen med spinnandet ihop med hustruns. Detta är också en koppling som lyfts av Ingrid Gustin i relation till stavarna på Birka (Gustin 2010) Stavarna som hittats i kvinnogravar skulle med andra ord kunna vara symboliska spinnkäppar som representerade kvinnans ställning, lika gärna som symboliska spinnkäppar tillhörande völvor.

Klintastaven – en riktig trollstav eller en rejäl spinnkäpp?

Klintastaven skiljer sig från de andra stavarna med järntrådar. Med sitt långhus och djurfigurer är den unik i en skandinavisk kontext, men den är inte unik i en global kontext. I andra delar av världen har spinnkäppar prydda med både djur och byggnader hittats på flera ställen. Dessa, och andra spinnkäppar, som hittats i kvinnogravar har tolkats som symboler för kvinnors status och makt kopplat till textilproduktionens centrala roll i (för)historiska samhällen. I Sverige har dock tolkningen av stavarna istället varit att det kan vara en symbolisk spinnkäpp, men det är inte endast en ekonomiskt mäktig kvinnas spinnkäpp utan, en völvas stav och en symbol för hennes andlig makt och praktik.

Gustin (2010) avslutar sin text om stavarna i Birka med att ställa sig frågan om vi varit mer villiga att acceptera en tolkning av stavarna som völvestavar istället för en tolkning som kopplar samman kvinnor och

textil med ekonomisk makt eftersom kvinnor i arkeologisk forskning sällan tolkats som individer med egen agens inom en ekonomisk sfär. Jag tror att det ligger något i det. För mig är fortfarande inte metodologiskt eller empiriskt tydligt varför tolkningen av stavarna som völvestavar fått så stort genomslag. Och inte heller varför tolkningen av dem som spinnkäppar avfärdats. Argumenten för att de ska tolkas som völvestavar bygger på en lång rad antaganden om vad völvor var, vilka föremål som skulle kunna kopplas till dem och hur völvestavar såg ut. Denna tolkning är i grunden baserad på kopplingar mellan namnet völva och det fornnordiska ordet för stav. Tolkningen av hur völvestavarna såg ut bygger på en beskrivning av en völvestav i en saga som utspelar sig på Grönland – en beskrivning som inte ens stämmer med staven som hittats i Klinta på Öland.

De andra tolkningarna av stavarna, som måttstav eller stekspett bygger på en materiell bas, med en tydlig funktion som man vet fanns i det vikingatida samhället. För mig är dock fortfarande den rimligaste tolkningen att dessa stavar är spinnkäppar, vilka precis som i andra delar av världen, kunde användas för att hålla fiber och/eller var kopplade till kvinnors textila produktion, status och roll i en ekonomi där produktion av tråd var central.

”Klintastaven – en riktig eller symbolisk spinnkäpp” är inte en riktigt lika lockande rubrik som ”Klintastaven – en riktig trollstav”,

META 2024

men en mer rimlig tolkning utifrån vad vi vet idag. Trollstavar och völvor är uppenbart en mer spännande berättelse, men jag tror tyvärr att de leder till en felaktig bild av historien, och särskilt av kvinnornas roll i den.

Malin Nilsson
Forskare i Ekonomisk Historia vid
Ekonomisk-historiska institutionen,
Lunds universitet.
E-post: malin.nilsson@ekh.lu.se

Bibliografi

- Andersson, Gunnar. 2007. *Klintastaven – en riktig trollstav* | *Historiska Museet*. <https://historiska.se/upptack-historien/artikel/klintastaven-en-riktig-trollstav/> [2024-01-27].
- Arbman, Holger. 1943. *Birka I. Die Gräber. Text*. KVHAA, Stockholm.
- Aurisicchio, Carlo., Ferro, Daniela., Martinelli, Giovanni., Cesaro, Stella. Nunzia. & Rapinesi, Ida. Anna. 2002. A study of a distaff of the second century A.D. from a necropolis of Boccone D'Aste (Rome, Italy)—tomb 75. *Journal of Cultural Heritage*, 3(2), s. 107–116.
- Bek-Pedersen, Karen. 2007. Are the Spinning Nornir Just a Yarn? *Viking and Medieval Scandinavia*, 3, s. 1–10.
- Brate, Erik. & Larsson, Carl. 2004. *Eddan: de nordiska guda- och hjältesångerna*. Norstedts, Stockholm.
- Bøgh-Andersen, Susanne. 1999. *Vendel- och vikingatida stekspett : ej blott för köket : ett redskap med anor från Homeros' tid*. Arkeologiska institutionen, Lunds universitet, Lund.
- Cleaton, Mary. Ann. Megan., Evans, Rose. Alice., Hunt, Jane. & di Alessandri, Cathelina. 2021. Recreating Historic European Spindle Spinning. *Exarc Journal*, 2021(2).
- Danković, Ilija. 2019. Burial of a woman with an amber distaff at Viminacium. *Starinar*, (69), s. 215–229.
- Desset, Francois., Vidale, Massimo., Eskandari, Nasir. & Caulfield, Kim. 2020. Distaffs and "temples" in Early Bronze Age Iran. *East and West*, 2020 (hal-03471254).
- Gleba, Margarita. 2009. *Textile tools and specialisation in the Early Iron Age Burials. Gender identities in Italy in the first millennium BC 69-78*. Oxford, Archaeopress.
- Gleba, Margarita. & Mannering, Ulla. red. 2012. *Textiles and Textile Production in Europe: From Prehistory to AD 400*. Tion ed. edition. Oxford, Oxbow Books.
- Gustin, Ingrid. 2004. *Mellan gåva och marknad*. Lund studies in Medieval Archaeology, Lund.
- Gustin, Ingrid. 2010. Of rods and roles. Three women in Birka's chamber graves. I: Theune, C., Biermann, F., Struwe, R., & Jeute, G. (red.) *Zwischen Fjorden und Steppe. Festschrift für Johan Callmer*. Verlag Marie Leidorf GmbH, s. 343–354.
- Heide, Eldar. 2006a. Spinning seiðr. *Old Norse Religion in Long-Term Perspectives: Origins, Changes & Interactions*. Andrén, A., Jennbert, K., & Raudvere, C. (red). Nordic Academic Press.
- Heide, Eldar. 2006b. *Gand, seid og åndevind*, The university of Bergen. <https://hdl.handle.net/1956/4441>
- Jirlow, Ragnar. 1924. *Om linberedning och linspinning hos svensk allmoge*. Stockholm, Nordiska museets förlag, s. 143–162.
- Kyhberg, Ola. 1980. *Vikt och värde: arkeologiska studier i värdemätning, betalningsmedel och metrologi under yngre järnålder I, Helgö 2, Birka*. Stockholm, Akademilitteratur.
- Langgut, Dafna., Yahalom-Mack, Naama., Lev-Yadun, Simcha., Kremer, Eitan., Ullman, Micka. & Davidovich, Uri. 2016. The earliest Near Eastern wooden spinning implements. *Antiquity*, 90(352), s. 973–990.

- Larsson Lovén, Lena. 2002. *The Imagery of Textile Making. Gender and status in the funerary iconography of textile manufacture in Roman Italy and Gaul*. Göteborg, Avdelningen för Antikens kultur och samhällsliv, Göteborgs universitet.
- Price, Neil. 2002. *The Viking way : religion and war in late Iron Age Scandinavia*. Uppsala, Institutionen för arkeologi och antik historia, Uppsala universitet.
- Rosich, Mireira. 2018. Unravelling mythology: mythological figures who spin. *Datatextil*, (38), s. 40–48.
- Tillhagen, Carl-Herman. 1986. *Vävsrock: tro, sed och sägen kring spånad och vävning*. Stockholm, LT.

Video

- Historiska museet 2018. Vikingaexperten berättar: kvinnan med staven. <https://www.youtube.com/watch?v=PmZ22Y9RFIY> (Hämtad 2024-01-28).
- SVT 2023a. Historien om Sverige med Farah. Vikingar och slavar. Sändningsdatum 19 november 2023. SVT. (Hämtad 2024-01-31).
- SVT 2023b. Historien om Sverige. Historiskt eftersnack: Den missförstådda vikingen. Sändningsdatum 19 november 2023. SVT. <https://www.svtplay.se/video/erowJg7/historiskt-eftersnack/3-den-missforstadda-vikingen?info=visa> (Hämtad 2024-01-31).

Webb

- Erik den rödes saga [Elektronisk resurs]*. (2018). Litteraturbanken.
Tillgänglig på Internet: <https://litteraturbanken.se/presentationer/specialomraden/Erik-DenRodesSaga.html>.