

Mästerby 1361

– nya rön om den danska invasionen

Maria Lingström

Mästerby 1361 – New Discoveries about the Danish Invasion. The Danish invasion of Gotland in 1361 is well-known amongst archaeologists due to the finds from the mass graves at Korsbetningen in Visby. Around 1,800 individuals were buried, many of them in full armour, after the battle outside the town wall on the 27th July. What is not commonly known is that several battles were fought on Gotland prior to the Visby battle. In 2005 a project group called Mästerby 1361 was founded. The goal was to locate the mythical 1361 battle(s), which according to a 17th century written source and oral tradition took place near the inland parish of Mästerby. So far, 485 battlefield finds have been located and recorded, including sword fragments, battle knife fragments, spear heads, crossbow bolts, spurs, parts of armour, and links of chain mail. The objects are almost exclusively ferrous. Amongst the arrowheads small iron and lead projectiles have been found, which has led to the conclusion that handguns might have been used by the Danish army. The Mästerby weaponry finds complements the information from the mass graves in Visby, where no weapons were found. The Mästerby 1361 finds constitute a ‘time map’, on which battle events are traced.

Den danska invasionen av Gotland år 1361 är en central händelse i gotlänningarnas kollektiva minne. Invasionen ses som en vändpunkt, där Gotland går från att vara en självsäker och självständig bonderepublik, till att förvandlas till ett bortglömt hörn av Norden. Riktigt så enkelt är det inte, men Valdemar Atterdags anfall mot

ön har i mannaminnet fått symbolisera slutet på Gotlands storhetstid.

Fynden från massgravarna vid Korsbetningen i Visby är häpnadsväckande. Gravarna är i sanning en unik källa till kunskap, särskilt eftersom vi vet nästan på dagen när de döda begravdes: strax efter den 27 juli 1361. Närmare 1200 individer hit-

tades vid undersökningarna, många fortfarande iförda sina rustningar. Uppskattningsvis 1800 döda är begravda här (Thordeman 1939).

Vad gäller slagfälten som är förknippade med invasionen, var dock kunskapen länge blygsam. Slagfältsarkeologi är internationellt sett en etablerad, men i Sverige en relativt ny gren av arkeologin. Föregångaren inom detta fält, i Sverige är Bo Knarrström, som genom undersökningar av slagfälten i Lund, Landskrona, Axtorna och Borst, samt även i Lützen och Poltava, har visat på den ofta stora diskrepansen mellan skriftliga historiska källors vittnesbörd och arkeologiskt fyndmaterial (Knarrström 2006, Knarrström & Larsson 2008 och anförd litteratur). Bo Knarrström har varit med i Mästerbyprojektet sedan starten.

Historisk bakgrund

För att rätt förstå händelserna i Mästerby bör först en bredare historisk bild tecknas. Medeltiden är på Gotland en dramatisk och omvälvande period. Öns strategiska läge och funktion som transitohamn mellan väst och öst medförde en blomstrande ekonomi, men under 1200-talet också att Visby med sin brokiga internationella befolkning ville få bättre kontroll över handeln. Detta resulterade i ett mäktigt byggnadsverk: Visby ringmur, som först uppfördes inte mot havet, som man kanske skulle kunna tro, utan mot landsbygden, som ett sätt att införa tullar gentemot de välbärgade far-

mannabönderna. Bygget av muren var inte som sig bör en överenskommelse mellan stad och land. Denna ur landsbygdsbornas ögon provocerande handling ledde därför år 1288 till ett inbördeskrig mellan land och stad, där de senare gick segrande ut konflikten. I och med detta kom stad och landsbygd i än högre grad att bli separata enheter. Visbys befolkning bestod vid denna tid till hälften av hanseater i form av tyskar, ryssar, kurlänningar, livlänningar och folk från Preussen-Polen, till hälften av gotlänningar (Westholm 2007, s. 16).

Tiden gick. Förutom en strid mellan gotlänningar och kung Birger år 1313 (Strelow 1633, s. 154–155; Thordeman 1939, s. 227) rådde fred på ön. Detta skulle dock komma att ändras. Den 1 maj 1361 skickade kung Magnus Eriksson ett varningsbrev till Visby där han uppmanade alla att hålla vakt vid staden, muren och hamnarna, det vill säga hela Gotland, eftersom »[...] några av våra fiender sammansvärjer sig till vår och hela rikets skada och fördärv [...]» (Tortzen 1961, s. 62–63). Vem fienderna är framgår därmed inte i klartext. Det är intressant att fundera kring huruvida pluraländelsen i ”fienderna” syftar på ett folk eller om det innebär flera parter. Att Danmark utgjorde en av fienderna skulle dock visa sig med full klarhet. En rad hypoteser om anledningen till den danska invasionen av Gotland har presenterats, exempelvis att den var ett försök att upprätta ett danskt östersjövälde



Figur 1. Det medeltida Gotlands indelning i settingar och ting. Efter Tortzen 1961.

som en konkurrent till både Sverige och Hansan (Thordeman 1939, s. 15, 1944, s. 7) eller att Gotland skulle vara en landkompensation för Valdemars försäljning av Estland till Tyska Orden år 1346 (Andersson 1926, s. 399). En nyare tolkning är att Valdemar inte intog ön för egen del utan för hertigen av Mecklenburg (Westholm 2007, s. 221).

Den danska invasionen

Det enda säkert kända datumet när det gäller den danska invasionen av Gotland är den 27 juli, dagen för striden vid Visby ringmur. Texten på minneskorset vid Korsbetningen lyder: ”I Herrens år 1361 tredje dagen efter Jacob föllo framför Visby portar i danskarnas händer de här begravda gutarna, bed för dem”. Dagangivelsen innebär för år 1361 tisdagen den 27 juli (von Brandt 1959, s. 45). Korset restes troligen ett par decennier efter slaget vid ringmuren.

Datum och plats för danskarnas landstigning är inte kända. Franciskanerbröderna i Visby förde årliga anteckningar som sammanställdes i början av 1400-talet. De anger den 22 juli som landstigningsdag (Tortzen 1961, s. 73). Landstigningen skedde troligen någonstans på kuststräckan mellan Eksta och Västergarn socknar (för hypoteser om landstigningsplatsen, se t.ex. Thordeman 1939, s. 19–22; 1944, s. 80–81; Hammarhjelm 1998, s. 74–75; Westholm 2007, s. 134–136). Franciskanerna var osäkra

på om slaget vid ringmuren stod den 24 eller 26 juli. Hammarhjelm (1998, s. 73–74) menar att datumet 24 juli kan syfta på slaget vid Fjäle myr i Mästerby socken och att tidsspannet mellan landstigningen den 22 juli och det avgörande slaget vid ringmuren den 27 juli förefaller vara rimligt, med uppmarsch och strid den 23 juli, större strid den 24 juli, vila söndagen den 25 juli och sedan uppmarsch till Visby den 26 juli. Liknande teorier har tidigare framlagts av andra forskare (t.ex. Thordeman 1944, s. 201).

Gotland var under medeltid indelat i sex settingar, som i sin tur var indelade i sammanlagt 20 ting (se fig. 1). Ordet setting betyder sjätte-del. Settingarna var försvarsmässiga och administrativa områden. Vid orostider samlades man först tings- och sedan settingsvis. Hejde setting var belägen på den västra delen av mellersta Gotland och hade Ajmunds som samlingsplats. Ajmunds var även platsen för Sudertingets sammankomster, och kallades Gotlands nyckel, eftersom den var belägen vid den breda Sudertingsån. Huvudvägen söderifrån mot Visby gick under medeltid över Ajmunds bro; dagens västra kustväg existerade inte vid denna tid. Platsen var därmed en viktig knutpunkt, och i detta sammanhang inte minst ur försvarsmässig synpunkt, i vad man med en militärhistorisk term brukar kalla kanaliserande terräng, med Fjäle myr omedelbart i öster och ytterligare en våtmark någon kilometer västerut.



Figur 2. Släpljusundersökning av Grenskorset i samarbete med universitetet i York: Foto: Mästerbyprojektet.

Befolkningsmängden på Gotland under medeltid är inte känd. En uppskattning är att den totala mobiliseringsstyrkan i samband med den danska invasionen bör ha varit mellan 4 250 och 5 000 man, med tanke på att många stora gårdar kunde bidra med i genomsnitt fyra man (Westholm 2007, s. 133). Av dessa kan minst 500 man ha deltagit i striden på Fjäle myr. Det är inte heller känt hur många man den danska armén bestod av, men cirka 1500–2500 man är en trolig siffra i jämförelse med ungefärligen samtida krigståg. Den danska armén bestod till stor del av professionella tyska legosoldater (Hammarhjelm 1998, s. 70; Westholm 2007, s. 138 och där anförd litteratur).

Efter striden vid Visby ringmur ska danskarna ha stannat på Gotland för att plundra under hela augusti, vilket också var ett sätt att fi-

nansiera soldaternas löner. Man ska ha lämnat ön den 28 augusti (Thor-deman 1939, s. 27–29 och angivna källor). Eventuellt stod en strid även på södra Gotland, men närmare platsangivelse och arkeologiska be-lägg saknas. En text som brukar betraktas som ungefärligen samtida med den danska invasionen och som kan bära vittnesmål om härjningar-na är en latinsk inskrift i Fide kyrka på södra Gotland. På triumfbågens södra sida finns en målning av den korsfäste Kristus. Ovanför honom finns en text som i översättning ly-der: ”Husen är stuckna i brand, ett lidande folk nedhugget” (Siltberg 2002, s. 26–27). I Kristi gloria ska även årtalet 1361 ha funnits skri-vet på latin. Vid en genomgång av Vadstena klosters biblioteks skrifter hittade förre landsarkivarien i Visby, Tryggve Siltberg, en liten vers i en handskrift från omkring år 1400.

Handskriften innehöll förutom den redan kända Fideinskriptionen även en fortsättning på denna (Siltberg 2002, s. 25–27). Vers 2 lyder: ”Se en hunds like går härjande fram med svärd, och Gotland erövrades av danskar” (Siltberg 2002, s. 32). Denna vers två fanns möjligen tillsammans med en nidsbild av Valdemar Atterdag i triumfbågens norra sida, alternativt att endast texten var belägen under Kristusmålningen. Fideinskriptionen tillkom troligen inte i anslutning till Valdemar Atterdags regeringstid, dock senast under perioden 1398–1408, då Tyska Orden hade makten över Gotland. Överkalkning av den alltför stötande andra versen bör ha skett därefter, då ön åter blev dansk (Siltberg 2002, s. 25–27). Efter Tyska Ordens tillfälliga maktövertagande förblev Gotland danskt fram till år 1645.

Striderna i Mästerby

Två verk, *Själlandskrönikan* och *Libellus de Magno Erici Rege*, som författades några år efter den danska invasionen, nämner att tre slag stod på Gotland (Tortzen 1961, s. 69–70). Stridernas lokalisering anges dock, förutom Visby, inte närmare. Genom muntlig tradition och en 1600-talskälla (Strelow 1633) kan vi likväl förstå att striderna stod bland annat på Fjäle myr i Mästerby socken på mellersta Gotland. Strelow påstår att striderna pågick dagarna efter varandra, med andra ord att två sammandrabbningar ägde

rum (Strelow 1633, s. 170). Den muntliga traditionen och sägnerna kring den danska invasionen är rika. Här finns berättelsen om häxan, som satt under Ajmunds bro söder om myren, och förtrollade gutarna så att de förlorade modet, och även en namnförklarande sägen till gården Grens, som var belägen strax norr om myren. Sägner berättar, att i samband med slaget på Fjäle myr blev en ”stor herre” avskjuten vid midjan, så att bara grenen eller skrevet och bägge benen hängde över sadeln. På detta sätt kom stridshästen inspringande på den närliggande bondgården, som efter denna händelse i folkmun fick heta Gräins. Då hästen skakade på sig, föll människohalvan av honom, varpå den törstige springaren skrapade med hoven i marken, och en källa sprang upp. Den fallne krigshövdingen skall ligga begravnen under korset, som mycket liknar det vid Korsbetningen i Visby, vilket restes vid samma tid (Säve 1875, s. 9). Enligt muntlig tradition ska också den avgörande striden mellan gutar och danskar i Mästerby socken ha stått här, vid Grens gård.

På den forna gårdsplanen står ett minneskors av medeltida typ, idag beläget på ett litet impediment i åkermark. Korset är tre meter högt och förknippas enligt muntlig tradition med den danska invasionen. Enligt Strelow restes korset av den danske kungen själv (Strelow 1633, s. 170), vilket dock är mindre troligt. Korset har en ofullständig inskription, som studerades genom



Figur 3. Tre generationer Mästerbybor hjälps åt. Till vänster Marianne Möllerström, barnbarnet Kasper och dottern Julia. Till höger Tullan Kalström, före detta ordförande i hembygdsföreningen, som gick bort i augusti 2019. Foto: Maria Lingström.

en släpljusundersökning utfördes i samarbete med slagfältsarkeologen Tim Sutherland vid universitetet i York (Lingström 2013, se fig. 2). Resultaten från denna undersökning kommer att presenteras i ett annat sammanhang.

En nål i en höstack

Som född och uppvuxen i Mästerby har jag länge funderat på möjligheterna att lokalisera platsen för fältslaget. Under hösten 2005 bildade

jag därför projektgruppen Mästerby 1361. Tillsammans med slagfältsarkeologer från Riksantikvarieämbetet och medlemmar i Mästerby hembygdsförening började vi söka ledtrådar i september 2006, främst genom systematisk metalldetektering. Det var som att leta efter en nål i en höstack. Att vi hade ett viktigt arbete att utföra insåg vi alla.

Då projektet startade bedömde vi att slagfältet omfattade sju kvadratkilometer, det vill säga den forna Fjäle myr med omland. Fjäle myr

var under medeltid en grund insjö, som löpte från Ajmunds bro i söder till Grens gård i norr, vilket utgör en sträcka på 4–5 kilometer. På det bredaste stället var myren närmare en kilometer, men på det smalaste partiet inte mer än 175–200 meter (se fig. 4). Fjäle myr finns idag endast till namnet, då den dikades ut i slutet av 1800-talet. Området består idag mestadels av åkermark. Jorden är full av järnskrot, vilket innebär ett mödosamt arbete för arkeologen. Skrotet består av exempelvis delar av jordbruksredskap samt inte minst mängder med spik, som genom

århundraden har spritts i samband med utgödsling av åkermarken. Att slänga skräp på gödselstacken var inte ovanligt. Allt detta järn kan man som slagfältsarkeolog inte välja att bortse från. Fyndmaterialet från ett medeltida slagfält består nämligen till mer än 99 procent av järnföremål, och därmed är denna vägg av järnskrot något som arkeologen måste ta sig igenom för att, om hen har tur, lokalisera eventuella slagfältsrelaterade föremål.

Runt om i Europa har man i decennier letat efter medeltida slagfält, men genom att söka efter andra



Figur 4. 1753 års konceptkarta över Mästerby socken. Kartan är något beskuren jämfört med originalet och platsnamn är tillagda. Källa: Lantmäteriet.

metaller än järn, med förhoppning om att hitta framför allt bronssöljor, som suttit på krigarnas rustningar. Det finns dock inga genvägar till att återfinna ett medeltida slagfält; järn är den metall man måste koncentrera sig på, eftersom det är den metall som den absoluta merparten av föremålen från ett medeltida slagfält består av. Mästerbyprojektet är här en metodisk föregångare, eftersom vi söker efter alla typer av metaller, inklusive järn (Lingström 2019). 1 av 100 metallutslag som detektorn får inom huvudstridsområdet i Mästerby är slagfältsrelaterat, om vi har tur. Motsvarande siffra inom närstridsområdet är 1 av 300. Anorlunda uttryckt: 100 eller 300 järnföremål i form av skrot, spik och delar av jordbruksredskap måste först hittas och bedömas, innan man förhoppningsvis gör ett slagfältsrelaterat fynd. Det är fakta som sätter projektets resultat i perspektiv. Att återfinna slagfält från tidigmodern tid är ingalunda lätt, men åtminstone mindre svårt jämfört med ett medeltida slagfält, eftersom den så kallade signaturmetallen på ett tidigmodernt slagfält är bly, en metall som är lättidentifierad vid metalldetektering, och som finns i ett begränsat antal civila föremål. Därmed är sökandet efter ett medeltida slagfält metodiskt så mycket svårare.

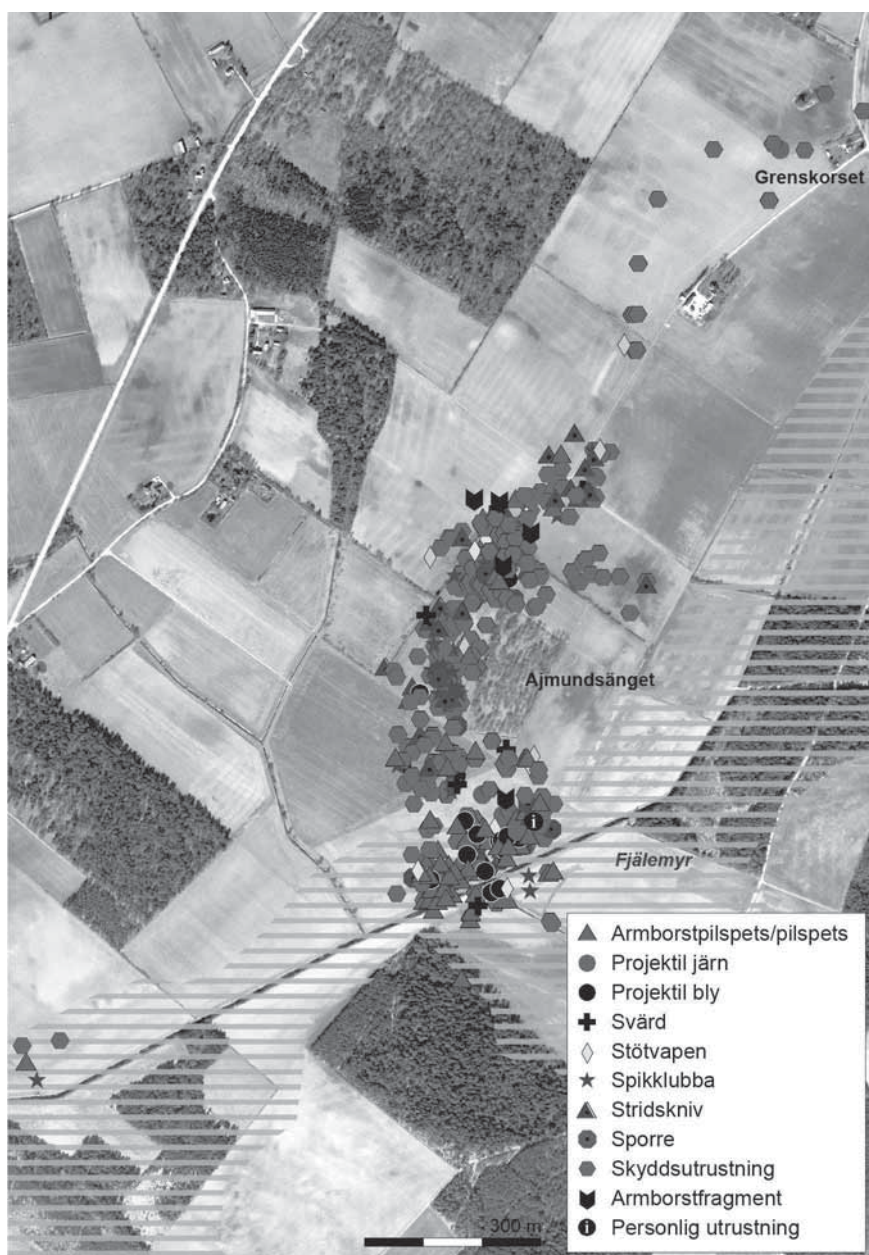
Resultat

Den första fältveckan år 2006 resulterade i flera slagfältsrelaterade



Figur 5. Stridskniv (F10) från 2006 års undersökning före konservering.
Foto: Maria Lingström.

fynd: en stridskniv (se fig. 5), rustningsdelar, söljor och ett ringbrynjefragment (Lingström et al. 2007, s. 7). Fortsatta studier av historiska kartor gjorde oss tidigt medvetna om ett smalt parti mitt på Fjäle myr (se fig. 4). Vi började fundera på om den danska hären kunde ha gjort försök att ta sig över myren, och inte runt den som tidigare hypoteser pekat på (Hammarhjelm 1998). Vid 2007 års undersökningar lade vi därför sökområden i den forna myren. Snart kunde vi verifiera vår hypotes då armborstspilspetsar började dyka upp i fyndmaterialet. 1361 års huvudstrid på Fjäle myr var återfunnen! Genom systematisk metalldetektering har vi under åren kunnat identifiera två huvudsakliga områden: ett kombinerat distans- och närstridsområde på det smalaste partiet av den forna myren och norr

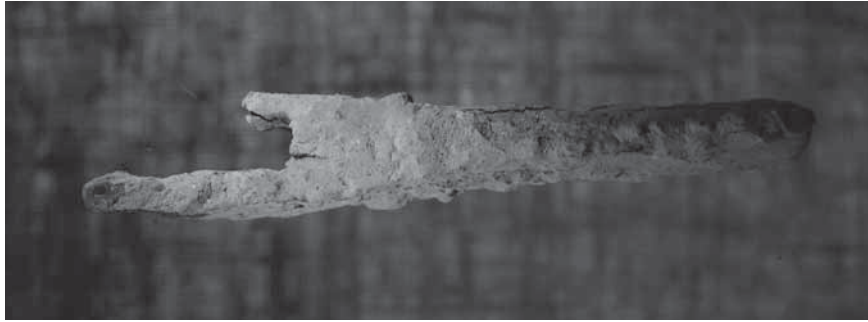


Figur 6. Spridningskarta över samtliga 1361 fynd från 2006–2019 års undersökningar. Skala 1:8000. Bearbetning: Maria Lingström.

om detta, ett närstrids/flyktområde (se fig. 6). En distansstrid renderar huvudsakligen fynd i form av projektiler medan man i en närstrid har

använt sig av stöt- och huggvapen.

Under år 2006–2019 har vi gjort 485 slagfältsfynd, däribland 76 armborstpilspetsar, åtta svärdsfrag-



Figur 7. Parerstång till svärd (F8) från undersökning i augusti 2008. Foto: Maria Lingström.

ment, sex spjut- eller lansspetsar, 12 sporrar, nio mestadels små järnprojektiler, 20 små mestadels kvadratiska blyprojektiler, 10 ringbrynje-fragment samt armborstfragment, spetsar till spikkclubbor, stridsknivar, pilspetsar och rustningsdetaljer i form av lameller, söljor och beslag samt enstaka fynd av personlig utrustning. Resultaten har redovisats i årsrapporter (Lingström 2007–2019, se www.masterby1361.se, samt www.samla.se). Slagfältsfynden har paralleller till Korsbetningen, men kompletterar lika ofta detta material, inte minst när det gäller vapen. Inga vapenfynd har gjorts i gravarna i Visby. Mästerbyfynden utgör därmed en mycket viktig för-stahandskälla till information om den danska invasionen år 1361. Sammantaget gör fynden och deras spridning att vi näst intill minut för minut kan följa striderna mellan gotlänningarna och den danska armén.

Vapenfynd

Sammanlagt åtta svärdsfragment har lokaliserats. Dessa utgörs av delar av

parerstänger, svärdsknappar samt ett fragment av en svärds klinga. Svärden är mestadels av samtida typ (se t.ex. fig. 7). Denna parerstång dateras till 1200-talets andra hälft eller 1300-talets första hälft (Lingström 2010, s. 5 och anförd litteratur). Till de något äldre svärdsfynden hör en triangulär svärdsknapp, som dateras till sent 1100-tal – tidigt 1200-tal (F1 från 2009 års undersökning; Lingström 2010, s. 5 och anförd litteratur). Detta är ett av de få föremål som vi säkert kan säga har tillhört den gotländska sidan, eftersom den danska professionella armén högst troligen var toppmodernt utrustad.

Innan vårt forskningsprojekt började fanns bland den gotländska allmänheten en näst intill nidbild, där modet i den gotländska hären hyllades, men där man målade upp en bild av illa rustade försvarare, som hade beväpnat sig med hö-tjugor eller vad mer de kunde till-gripa. Denna bild har nyanserats i och med projektets undersökningar. Det är fullt möjligt att en välbemed-lad gotlänning med goda (interna-tionella) kontakter kunde skaffa sig en för tiden modern utrustning,



Figur 8. Spjutspets (F12) från 2009 års undersökning. Foto: Maria Lingström.

medan andra försvarare fick nöja sig med farfarsfars svärd och rustning. Det är en bild som även möter oss vid Korsbetningen, där vissa för tiden föråldrade rustningar tros härstamma från 1288 års inbördeskrig eller ännu tidigare, den äldsta med datering så långt tillbaka som till vikingatid (Westholm 2007, s. 249).

Att återfinna intakta vapen på ett medeltida slagfält är ytterst sällsynt. Därför hör en spjutspets samt en stridskniv till några av de mer spektakulära fynden (se fig. 8, fig. 5). De många vapenfynden kompletterar informationen från massgravarna i Visby, där inga vapen har påträffats, och utgör en utomordentligt viktig källa till kunskap om 1361 års händelser. På skeletten från Korsbetningen ser vi skadorna som vapnen har åsamkat; i Mästerby har vi vapnen.

Att vi kan återfinna vapendelar på slagfältet i Mästerby hör högst troligen samman med det faktum att huvudstriden de facto rasade i

myrmark. Detta innebar att tappade, kastade eller avfytrade föremål sjönk i dyn, och bildade tidskapslar, som bär vittne om vad som utspelade sig den där heta julidag för så länge sedan. Hade huvudstriden utspelat sig på torra land är det troligt att överlevande efter slaget i högre grad hade kunnat tillvarata vapen.

Armborstpilspetsar och projektiler

Inte mindre än 76 armborstpilspetsar har återfunnits på slagfältet i Mästerby (se fig. 9). Vissa är intakta medan andra är mer fragmentariska. Inom huvudstridsområdet har vi, sida vid sida med armborstpilspetsar, även lokaliserat små projektiler/kulor av järn, vilket har satt fokus på frågan om huruvida en del av de danska och tyska legoknektarna var utrustade med handeldvapen. Hittills har tio mestadels små projektiler lokaliserats, varav sex mitt i huvudstriden. Att det finns en samvariation mellan armborstpilspetsar och dessa fynd är en viktig iakttagelse. Det stödjer hypotesen att det verkligen rör sig om projektiler från handeldvapen. Mindre blyprojektiler som påträffats skulle också kunna vara intressanta i det här sammanhanget, eftersom även sådana användes i tidiga handeldvapen. De första handeldvapnen i Europa härrör från 1300-talets första hälft (Weidhagen-Hallerdt 1991, s. 93–95). På Gotland är det första skriftligt dokumenterade användningen av handeldvapen i samband



Figur 9. Armborstpilspetsar från 2018 års undersökning. Foto: Maria Lingström.

med Tyska Ordens invasion av ön år 1398 (Westholm 2007, s. 284).

Merparten av armborstpilspetsarna återfinns inom huvudstridsområdet. Projektilerna grupperar sig i två kluster, ett västligt och ett östligt, med 30–40 meter mellan koncentrationerna. I det förra återfinns 38 pilspetsar, i det senare 25 stycken. I det östra klustret finns även fem projektiler av järn och sju av bly. Med tanke på hur vi tror att händelserna har artat sig under stridens gång ligger det nära till hands att tänka sig att det östra klustret representerar dansk/tyska projektiler, varmed man har beskjutit den gotländska styrkan. Det stämmer också väl in i vår bild av att det endast är den dansk/tyska sidan som har haft tillgång till handeldvapen, eftersom sammanlagt 12 järn- och blyprojektiler finns i det östra klustret, men endast fyra i det västra. Två av de senare ligger i det västra klustrets nordöstra kant och skulle teoretiskt sett kunna vara tidigt avfyrad ammunition från dansk sida, projektiler som har träffat sina mål och

därmed delvis hindrats i sin bana, alternativt misslyckade avfyrningar (jfr Lingström 2018, s. 15).

Armborstfragment

Vid undersökningarna har vi även hittat sex möjliga armborstfragment (Lingström 2018b, s. 12). Inte bara danskar utan högst sannolikt även gotlänningar var utrustade med armborst. Med tanke på att den danska armén kanske omfattade så många som 2 000 soldater och den gotländska hären uppskattningsvis endast cirka 500 man i Mästerby (Hammarhjelm 1998, s. 73) är det rent statistiskt troligare att armborstfragmenten är danska än svenska. Det går dock ändå inte att utifrån de enskilda fynden utläsa vilken sida armborsten tillhörde.

Skyddsutrustning, sporrar och personlig utrustning

Till skyddsutrustning hör fynd som rustningsdelar, soljor och ringbrynjefragment. Fyndkategorin lameller

eller möjliga lameller är den enskilt största fyndkategorin inom projektet. Flera lameller har paralleller till rustningarna vid Korsbetningen (se t.ex. Lingström 2013, s. 4–5). Det är, förutom vad gäller armborstpilspears, i rustningsmaterialet som fynden från Mästerby och Korsbetningen har sina största beröringspunkter: de lameller som jordbruksarbete genom århundradena har fragmenterat i jorden i Mästerby fanns mer eller mindre intakta i form av hela rustningar vid Korsbetningen. Liksom i Visby finner vi i Mästerby lamellfragment, som tydligt hör till äldre rustningar, men det finns även exempel på lameller som tillhört för tiden toppmoderna rustningar. Även ringbrynjor uppvisar en hög fragmenteringsgrad på slagfältet i Mästerby, där endast enskilda ringar har lokaliserats. Till skyddsutrustningen räknas också ett stort antal soljor. Dessa kan ha hållit ihop rustningsremmar men naturligtvis också ingått i andra typer av remmar.

Tolv sporrar har lokaliserats (Lingström 2018a och anförd litteratur). Andelen beridna danska soldater i den danska invasionen är inte känt, och vi kan därmed endast jämföra med ungefärligt samtida krigståg. Då Tyska Orden intog Gotland år 1398 medförde 84 fartyg 4000 soldater och 400 hästar (Westholm 2007, s. 138). Om förhållandet för den danska armén skulle vara detsamma skulle man rent hypotetiskt kunna skatta antalet hästar till 200, det vill säga att

var tionde soldat var beriden. Hästskor och betsel med datering till medeltid utgör ett stort fyndmaterial. Dessa kan dock härröra från såväl militär som civil verksamhet på och vid myren, varför de inte räknas till de slagfältsrelaterade fynden. Genom åren har också ett fåtal fynd av personlig utrustning gjorts. Det kan röra sig om dräktbeslag, någon pärla och små nycklar av medeltida typ. Inga medeltida mynt har ännu påträffats.

Diskussion

Det slagfältarkeologiska fyndmaterialet från Mästerby är omfattande och mångfacetterat. Många föremål har paralleller till massgravarna vid Korsbetningen, medan vapenfynden kompletterar den föremålsbild vi har från Visby. Slagfältet i Mästerby är ett av de äldsta, om inte det äldsta i Europa, som återfunnits på professionell väg.

Genom GIS-studier kan vi nu börja göra rekonstruktioner av fältslaget i Mästerby (se fig. 6). Inget tyder idag på att några stridigheter ska ha ägt rum vid Ajmunds bro. Det är troligt att gotlänningarna rev bron och därmed tvingade danskarna att göra en omfattning, det vill säga en kringgående rörelse, österut längs Fjåle myr, där de snart fann ett smalt myrparti. Gotlänningarna observerade danskarnas kringgående rörelse och visste att det gällde att stoppa dem innan de kom över myren och ut på bredd med sina armborst. Det är därför



Figur 10. 2013 års reenactment i Mästerbyänget. Fyra reenactments har under åren 2011–2019 arrangerats. Flera hundra deltagare från upp till 20 länder, och en publik på upp till 2000 personer per gång visar på intresset för återskapandet av stridigheterna i Mästerby. Foto: Emma Edvinsson.

vi i myrens smalaste parti ser tecken både på distansstrid och närstrid: en distansstrid där gotlänningarna fattat posto norr om myren och danskarna anföll från området söder om myren. Gotlänningarna lyckades i detta skede pressa tillbaka den mindre styrka som danskarna först skickade ut på myren. Det är därför vi även ser tecken på närstrid, i form av delar av vapen, inom denna del av slagfältet. Då danskarna satte in hela sin styrka av yrkessoldater var dock gotlänningarna chanslösa. Danskarna tog sig över myren och ut på bredd. Sedan var utgången given och vägen mot Visby låg öppen.

Tack

Projektet har sedan starten finansierats av medel från fonder, stiftelser och sällskap. Vi vill rikta vårt var-

maste tack till Gotlandsfonden, konung Gustaf VI Adolfs fond för svensk kultur, Kungliga Patriotiska sällskapet, sällskapet DBW:s stiftelse, sällskapet Gotlands gille och lektor Åke G. Sjöberg. Ett stort tack även till Arkeologerna för lån av detektorer och GPS. Arbetet med att finna fynd och återskapa stridens olika skeden är ännu inte klart. Undersökningarna i Mästerby fortsätter därför under 2020. Undan för undan läggs pusselbitarna, som talar om för oss vad som verkligen utspelade sig på Fjäle myr i juli år 1361.

Maria Lingström, arkeolog/projektledare,
Arkeologerna, SHM
och projektledare för forskningsprojektet
Mästerby 1361
E-post: maria.lingstrom@arkeologerna.
com

Referenser

- Andersson, Ingvar 1926. Valdemar Atterdags tåg mot Gotland 1361. Fornvännen 21. Kungl. Vitterhets Historie och Antikvitets Akademien, Stockholm, s. 395–417.
- von Brandt, Ahasver 1959. Werkzeug des Historikers. Eine Einführung in die historischen Hilfswissenschaften. Stuttgart.
- Hammarhjelm, Bengt 1998. Gotländsk krigshistoria. Från gutasagan till 1814. Visby.
- Knarrström, Bo 2006. Slagfältet: om bataljen vid Landskrona 1677 och fynden från den första arkeologiska undersökningen av ett svenskt slagfält. Efron & dotter, Saltsjö-Duvnäs.
- Knarrström, Bo & Larsson, Stefan 2008. Hans majestäts friskyttar av Danmark. Riksantikvarieämbetet, Stockholm.
- Lingström, Maria 2007. Mästerby 1361-slagfältsarkeologi i Valdemar Atterdags fotspår. Gotländskt arkiv 2007, årgång 79. Meddelanden från Föreningen Gotlands Fornvänner.
- Lingström, Maria 2008. Mästerby 1361-fortsatt sökande efter striden mellan gutar och danskar. Riksantikvarieämbetet, Avd. för arkeologiska undersökningar, UV Syd, Dokumentation av fältarbetsfasen 2008:1.
- Lingström, Maria 2009b. Mästerby 1361-nya rön om den danska invasionen. Riksantikvarieämbetet, Avd. för ark. und., UV Syd, Dokumentation av fältarbetsfasen 2008:4.
- Lingström, Maria 2009a. Fjäle myr 1361. Arkeologiska undersökningar av slagfältet från dagarna före slaget vid Visby ringmur. Fornvännen 1:2009. Kungl. Vitterhets Historie och Antikvitets Akademien, Stockholm, s. 33–44.
- Lingström, Maria 2010. Mästerby 1361. 2009 års resultat. (se www.masterby1361.se)
- Lingström, Maria 2011. Mästerby 1361. 2010 års resultat. (se www.masterby1361.se)
- Lingström, Maria 2012. Mästerby 1361. 2011 års resultat. (se www.masterby1361.se)
- Lingström, Maria 2013. Mästerby 1361. 2012 års resultat. (se www.masterby1361.se)
- Lingström, Maria 2015. Mästerby 1361. 2014 års resultat. (se www.masterby1361.se)
- Lingström, Maria 2017. Mästerby 1361. 2016 års resultat. (se www.masterby1361.se)
- Lingström, Maria 2018a. Mästerby- sökandet efter slaget. Gotländskt arkiv. Meddelanden från Föreningen Gotlands fornvänner, årgång 90, 10–25.
- Lingström, Maria 2018b. Mästerby 1361, metalldetektering av slagfält, LI975:7706, 2019 års resultat. (se www.masterby1361.se).
- Lingström, Maria 2018c. Mästerby 1361. 2017 års resultat. (se www.masterby1361.se)
- Lingström, Maria 2019. The Danish Invasion of Gotland from a Battlefield Archaeology Perspective, i T. L. Sutherland, D. Shiels, G. Hughes, S. H. Sutherland (red.) Conference Proceedings: Fields of Conflict, 2016; Trinity College, Dublin, Ireland. http://fieldsofconflict.com/c_paper.php?id=3

- Lingström, Maria 2020. Mästerby 1361, metalldetektering av slagfält, L1975:7706, 2019 års resultat. (se www.masterby1361.se)
- Lingström, Maria et al. 2007. Mästerby 1361-gutarnas strid mot Valdemar Atterdag. Riksantikvarieämbetet, Avd. för arkeologiska undersökningar, UV Syd, Dokumentation av fältarbetsfasen 2007:3. Lund.
- Siltberg, Tryggve 2002. »Hundens like» – bonderepublikens dom över Valdemar Atterdag i Fidedikten. Fornvännen 97. Kungl. Vitterhets Historie och Antikvitets Akademien, Stockholm s. 25–43.
- Strelow, Hans Nielssøn, 1633. Cronica Guthilandorum. Den Guthilandiske Cronica. Köpenhamn.
- Säve, Per Arvid, 1875. Kors på Gotland. Svenska fornminnesföreningens tidskrift, Stockholm.
- Thordeman, Bengt, 1939. Armour from the Battle of Wisby 1361, I-II. Kungl. Vitterhets-Historie- och Antikvitets Akademien, Malmö.
- Tortzen, Christian, 1961. Gotland 1361. Forudsætningerne. Overleveringen. Köpenhamn.
- Weidhagen-Hallerdt, Margareta, 1991. Med byssa och kanon. Stadsvandringar. Stockholms stadsmuseum, Stockholm.
- Westholm, Gun, 2007. Visby 1361: Invasionen. Prisma, Stockholm.

Elektroniska källor

- Lantmäteriets hemsida, <https://etjanster.lantmateriet.se/historiskakartor>, skattdögningskarta över Mästerby socken 1753, akt H63-1:1

Officiella hemsidor

- Mästerby 1361-projektets hemsida, <http://www.masterby1361.se>

