

Gutnaltinget i Roma och andra tingsplatser på Gotland

Majvor Östergren

The Gutnal Assembly in Roma and other assembly sites on Gotland. This paper is about the assembly sites of Gutnaltinget, and the local things on Gotland during the Viking Age and the Middle Ages. It highlights research in recent years. Archaeological investigations at Roma kungsgård in the middle of Gotland have resulted in new knowledge of the assembly site of the top-level thing, Gutnaltinget. In an area of 250/300 x 400 metres (Roma RAÄ 85), 491 Viking Age weights, most cubo-octahedral, and 390 Viking Age silver coins, most fragments of Islamic coins, have been found.

In order to put Roma and Gutnaltinget in a larger context, an attempt has been made to locate the assembly sites in the landscape of the 20 local things on Gotland. The starting point has been names with the lead "things" in the historical map material, mainly the maps from the time around 1700. After that, the ancient monuments have been studied at each location. In total, half of the local assembly sites have been located together with three and possibly four of the things on a higher level. Further studies need to be carried out, mainly with regard to the chronological analysis.

I META:s temanummer "Gotland under vikingatid och tidig medeltid" år 1990 skrev jag en artikel om det gotländska landstinget och cistercienserklostret i Roma. Där lyfte jag fram Roma kungsgård som platsen för det högsta tinget på Gotland, Gutnaltinget. Slutsatsen byggde på ett antal tingsnamn på skattdokument från 1699 men även på arkeologiska undersökningar under 1990. Sedan dess har det hävdats att tingsnamnen snarare hör ihop med tingens dags-

verksskyldighet till Kungsgården och inte till Gutnaltingets mötesplats (Selin 2010, s. 132–134). Tingsnamnens koppling till dagsverksskyldigheten är förmodligen riktig, åtminstone när det gäller en del av dem. Däremot är det ingenting som hindrar att namnen går tillbaka på en äldre tradition, vilket historikern Tryggve Siltberg har föreslagit (Siltberg 2015, s. 143–144). Den här artikeln sammanfattar vad som har hänt inom den arkeologiska forskningen rörande

Gutnaltinget och andra tingsplatser på Gotland under senare år. Men först en bakgrund.

Modern forskning om tingsplatser

Forskningen rörande ting och tingsplatser som uttryck för tidig samhällsorganisation och rättsutövning i norra Europa har fått stort genomslag under senare år. Det internationella projektet ”The Assembly Project – Meeting Places in Northern Europe AD 400–1500”, har bidragit till detta. Samtidigt har flera enskilda forskare publicerat nya spännande forskningsrön. Det ökade intresset är en följd av att allt fler arkeologer tagit sig an frågan, som tidigare dominerats av historiker och ortnamnsforskare, och att man samordnat arkeologiska utgrävningar med andra vetenskaper i ett helhetsperspektiv. Den svenska forskaren Alexandra Sanmark har på ett föredömligt sätt sammanfattat de nya forskningsrönen i en övergripande studie med fokus på rumsliga perspektiv. Boken *Viking Law and Order. Places and Rituals of Assembly in the Medieval North* publicerades 2017. För svenskt vidkommande är undersökningarna vid Anundshög i Västmanland av särskilt intresse (Sanmark & Semple 2011). En annan forskare som varit betydelsefull för diskussionen är Ola Svensson, vars doktorsavhandling *Nämnda ting men glömda* behandlade tingsplatser i Skåne utifrån ett ortnamns-perspektiv (Svensson 2015).

För Gotlands del har forskningen rörande ting och tingsplatser varit likartad med erfarenheterna från övriga Norden. Diskussionen har varit knuten till historieämnet med utgångspunkt i ett fåtal bevarade medeltida dokument (Steffen 1945, s. 226–253; Yrwing 1978, s. 80–88; Siltberg 1991, s. 187–204, 2015, s. 47–60), medan ortnamnsforskningen bara kort berört frågan (Olsson 1979, s. 134–147; Olsson 1994, s. 147–150; se även Kyhlberg 1991, s. 68–72). Den viktigaste historiska källan är Gutalagen med Gutasagan, vars äldsta delar anses vara ner-tecknade under 1220-talet (Peel 2009, s. xxxix). Det som har saknats inom forskningen även på Gotland är en arkeologisk dimension.

Tingsorganisationen på Gotland

Det medeltida Gotland var organiserat i ting, där juridiska och politiska beslut fattades och små och stora konflikter löstes. Samhället dominerades av den jordägande bondeklassen. Något frälse, i bokstavlig mening, fanns inte. Samma struktur tycks ha varit rådande även under vikingatiden. Vår kunskap om tingen har dock varit begränsad. Vad vi vet är att Gotland i äldre tider varit indelat i lokala ting, treadingar, settingar och det övergripande ”Gutnal þing”. Om detta berättar Gutasagan och Gutasagan, som åtföljer lagen (Holmbäck & Wessén 1943).

På Gutnaltinget fattades beslut som rörde hela Gotland, medan an-

dra frågor löstes på de lokala tingen. Settingstingen tycks ha haft en mer administrativ roll rörande försvar och skatteuppbörd. Tredingarna var under medeltiden främst kopplade till kyrkan men hade troligen ett förhistoriskt ursprung. Något som tycks vara unikt för Gotland är den starka ställning som socknarna hade. Förutom administrativa uppgifter på lokal nivå hade man även rätt att döma i vissa rättsfall. I specifika ärenden tillföll böterna socknen och inte tinget (Pernler 1977, s. 160–162; Yrwing 1978, s. 80–88; Siltberg 2013, s. 177–221).

Gutalagen nämner inte hur många de lokala tingen var eller var samlingsplatserna låg. Inte ens platsen för Gutnaltinget anges. Det är först i en tysk översättning av Gutalagen från 1401 som man uppger att Gutnaltinget fanns i Roma: ”gutnaldhing/das ist czu Rume” (Yrwing 1978, s. 80). I skatteöverenskommelsen mellan Erik av Pommern och gutarna år 1412, ett dokument som bevarats till våra dagar, anges för första gången namnen på de lokala tingen, som då var 20 till antalet (Yrwing 1978, s. 86). Var tingens samlingsplatser varit belägna har dock varit okänt. Ibland har man förutsatt att tinget samlades vid någon av kyrkorna, åtminstone under äldre medeltid, eller i tingsdomarens gård (se till exempel Yrwing 1978, s. 86–87).

År 1618 beslutade den danske kungen Kristian IV att de lokala tingens juridiska funktion skulle övertas av de sex settingarna. Tings-

förhandlingarna skulle nu genomföras var fjortonde dag vid kyrkorna i Lärbro, Bro, Kräklingbo, Burs och Havdhem samt vid Suderting i Mästerby socken. Det innebar i praktiken att de lokala tingen ”försvann” och att tingens förmodade samlingsplatser övergavs. Dessförinnan tycks tredingstingen ha avvecklats redan i slutet av 1400-talet, efter att ha blivit ersatta av den så kallade Landresan, det vill säga länsherrens och fogdarnas rundresor till de gotländska tingen. Några år efter 1618 förde kungen över landstinget från Roma till Visby och utsåg visbybor till landsdomare. I och med det är landsbygdens uråldriga tingsorganisation i praktiken borta (Siltberg 2018, s. 115–186).

Roma kloster och Roma kungsgård

I Roma socken, centralt på den gotländska landsbygden, ligger Roma kungsgård med resterna av Roma kloster. Kungsgården ligger i den sydöstra utkanten av socknen, i direkt anslutning till den forna insjön Roma myr. Här invigdes 1164 ett cistercienserkloster, som fick namnet Beatae Mariae de Gutnalia. Det var Gotlands första kloster, ensamt i sitt slag under mer än 50 år, innan andra kloster etablerades i staden Visby. När reformationen genomfördes i Danmark runt 1530 konfiskerades klostret och dess marker, varvid Roma kungsgård etablerades. De nuvarande husen byggdes runt 1730 av sten från klostret. Av klos-

trets byggnader återstår idag endast ruinerna av kyrkan. Kungsgården var under en period residens för de svenska landshövdingarna, innan militären tog över anläggningen under 1900-talet. Idag är Roma kungsgård ett besöksmål med flera olika attraktioner.

Likheterna mellan klostrets namn och Gutnal þing har fått till följd att forskare genom historien har sett ett direkt samband mellan landets högsta ting och cistercienserklostret. Man har också tolkat Gutnalting som Gutarnas allting eller Gutarnas helgedom, vilket dock har varit omdebatterat. Den tolkningen är idag på goda grunder ifrågasatt. I en artikel från 2014 presenterar ortnamnsforskaren Evert Melefors en trovärdig tolkning av namnet Gutnal, som senare visar sig få stöd i de arkeologiska undersökningarna på platsen (se nedan). Melefors menar att namnet kan förklaras med de

lokala förhållandena och översätter det med ”vattenutgjutningar/översvämningar som banat sig väg i en sänka”. Så bör till exempel klostrets rad med fem dammar för karpfisk ursprungligen ha anlagts i en naturlig avrinning mot myren/insjön. Det skulle innebära att ”Gutnal þing” inte alls betecknar gutarnas allting, utan att namnet i stället syftar på själva platsen, Gutnal, vilken gett namn åt både tinget och klostret (Melefors 2014, s. 211–229 och där anförd litteratur).

Arkeologiska undersökningar vid Roma kungsgård

De arkeologiska undersökningarna, som jag grundade mina slutsatser på 1990, genomfördes av tre arkeologer från Riksantikvarieämbetets Gotlandsundersökningar (RAGU), Lena Almqvist, Ylva Engström och Jonas Ström. Ett par utvalda om-



Figur 1. Gutnaltingets samlingsplats har sannolikt legat i den så kallade Guldäkern på höjdsträckningen norr om Roma kungsgård och klosterriuen. I bakgrunden den uppodlade före detta insjön Roma myr. Foto: Per Connelid, Kula AB.

råden undersöktes med metalldektektor. Mest anmärkningsvärt var fyndmaterialet, som påträffades i den så kallade Guldåkern några hundra meter norr om Kungsgården (åkerns namn har förmodligen en koppling till de tre romerska guldmynt, som hittades här runt 1850). Inom en yta av cirka 200 x 200 meter påträffades bland annat 44 vikingatida viktlojd och 23 vikingatida silvermynt, främst fragment av arabiska men även tyska mynt. Den typen av material i den omfattningen hade aldrig tidigare hittats inne i landet utan bara i vikingatida hamnlägen längs kusten. Fynden daterades framför allt till 800- och 900-tal (Östergren 1990, s. 63–64; Almqvist, Engström & Ström 1999/2000). Fyndområdet registrerades som RAÄ Roma 85:1 (L1976:9323).

Efter 1990 gjordes inga ytterligare arkeologiska undersökningar i åkrarna runt Roma kungsgård. Hösten 2009 kom dock uppgifter om att fornlämningen RAÄ 85 förmodligen hade plundrats med hjälp av metalldektektor under 2000-talet. Då inleddes en polisutredning rörande grovt fornminnesbrott på Gotland, det vill säga plundring av fornlämningar i åkermark med metalldektektor. I handlingar, som beslagtagits av polisen, fanns uppgifter som indikerade att ett stort antal fyndplatser blivit plundrade, bland andra RAÄ 85 i Roma (Polismyndigheten på Gotland 2010).

Bakom polisingripandet låg arbetet inom Länsstyrelsens projekt ”Ett

plundrat kulturarv” (2009–2011). Projektet, som bestod av tre delar, hade som syfte att ta fram en modell för att förebygga och motverka plundring av fornlämningar. Grunden utgjordes av ett nätverk, där alla berörda myndigheter och organisationer fanns representerade. De andra delarna bestod av riktade informationsinsatser samt arkeologiska undersökningar med metalldektektor av utvalda fornlämningar i åkermark (Hellqvist & Östergren 2011; Östergren 2015b, s. 26–38). Marie-Louise Hellqvist och jag själv ledde projektet. Polisutredningen resulterade i att tre personer åtalades och dömdes för grovt fornminnesbrott i både tingsrätten och hovrätten.

Som en följd av uppgifterna i polisutredningen lät Länsstyrelsen göra en efterundersökning i Guldåkern våren 2010, denna gång omedelbart väster om det år 1990 undersökta området. Samma typ av fyndmaterial påträffades, bland annat 81 viktlojd, 48 fragment av arabiska och tyska mynt, 9 bitar av silver, 4 romerska denarer samt ett antal fragmentariska föremål och smältor av främst brons. Undersökningen, som utfördes av arkeologerna Dan Carlsson och Jonas Paulsson, resulterade i en utökning av fornlämningsområdet till att omfatta en yta av ca 250/300 x 400 meter (Carlsson 2010). Under 2011 genomfördes ytterligare undersökningar för att avgränsa fornlämningsområdet (Paulsson 2011 och 2012).

Med anledning av det nya forskningsmaterialet och den akuta

hotbilden valde jag att initiera ett forskningsprojekt som omfattar undersökningar av kända tingsplatser på Gotland. Projektet inleddes 2011. Med stöd från främst Gunnar Ekströms stiftelse för numismatisk forskning, kunde samtliga åkrar runt Kungsgården successivt undersökas med metalldetektor. Syftet var att stärka kunskapen om fornlämning RAÄ 85 i Guldäkern men också att lokalisera och avgränsa eventuella förhistoriska och medeltida verksamhetsområden i intilliggande åkrar.

De arkeologiska undersökningarna har inte varit heltäckande, utan har utförts i form av sökstråk. Detta gäller med undantag för de centrala delarna av RAÄ 85, som vid ett tillfälle undersöktes i sin helhet. Endast ytskiktet har undersökts. Avståndet mellan sökstråken har varierat men utgångspunkten har varit 40 meter mellan stråken, i vissa fall

20, i andra fall 80. I särskilt intressanta områden har avståndet minskats till 10 meter. Inga föremål av järn har tagits till vara. Järnföremål är sällan daterbara, samtidigt som de på grund av sitt höga antal är arbetskrävande och dessutom i akut behov av konservering. Fältarbetet har huvudsakligen utförts av arkeologen och metalldetektorspecialisten Jonas Paulsson.

Undersökningarna har förstärkt bilden av fornlämning RAÄ 85 men har också avslöjat en omfattande vikingatida verksamhet inom en sträcka av en dryg kilometer längs den forna insjöns strand öster om Kungsgården, bland annat inom den numera uppodlade Kräklinge Tingsängen. I dess norra del har någon form av gårdsbebyggelse varit belägen, både under äldre och yngre järnålder (RAÄ Roma 84:1/L1976:9608). Bebyggelsen ser ut att ha övergivits eller flyttats runt 1100.



Figur 2a. Spridningen av vikingatida mynt och viktlojd i Guldäkern norr om Roma kungsgård. Ljusl/röda punkter är mynt och mörka/blå viktlojd. Karta: Amanda Karn och Ny Björn Gustafsson.

Strax sydväst om RAÄ 85 och i samma åker har förmodligen ytterligare en gårdsbebyggelse varit belägen, åtminstone under äldre järnålder (Östergren 2013 och 2015a).

Knappt 300 meter väster om Kungsgården lokaliserades en annan intressant företeelse, nämligen ett medeltida verksamhetsområde med rester av ett omfattande metallhantverk. Enligt uppgifter på skattningskartan fanns ruiner av ”steenhus och andra Monumenter” på platsen. Dessa odlades bort på 1700-talet. Intressant i sammanhanget är en notis i Ivar Axelsson Totts räkenskapsbok för Gotland 1485–1487. På sidan 37 kan man läsa följande: ”Jtem Swerdfeyeren j romme closther fore bödelswerdet han faegede”, antecknat den 7/11 1485. Den danske fogden Ivar Axelsson Tott har betalat svärdsfejaren i Roma kloster för ett bödelsvärd (Östergren 2016, s. 36–59). Kanske är svärdet tillverkat i detta område. Fyndmaterialet daterar verksamheten på platsen från 1000-talet till 1500-talets första hälft med tyngdpunkt i 1400-talet. Platsen är nu registrerad som RAÄ 103 (L1975:8713).

Romaprojektet

Med Gotlands Museum som huvudman initierades det så kallade Romaprojektet år 2014. Syftet var att försöka lokalisera platsen för Gutnaltinget, att öka kunskapen om cistercienserklostret och relationen mellan dessa båda samt att

skapa en bättre insikt i hur Gotland organiserades och styrdes under vikingatid och medeltid. I ledningsgruppen finns representanter för Gotlands Museum, Uppsala universitet Campus Gotland, Stockholms universitet samt fristående forskare.

Med medel från olika fonder och stiftelser har en genomgång gjorts av fyndmaterialet, främst mynten och viktloten. Bestämningarna har utförts av numismatikerna Eeva Jonsson, Viacheslav Kuleshov och Lennart Lind samt arkeologen Ny Björn Gustafsson och jag själv. Viss flygfotografering har gjorts med hjälp av drönare (2015 och 2016) tillsammans med några mindre undersökningar med magnetometer (2015) och markradar (2016). I augusti 2017 genomfördes en utgrävning i klostrets kapitelsal, där två gravar undersöktes. Prover togs för datering samt aDNA- och isotopanalys. 2017 och 2018 genomfördes schaktningar i Guldå kern och i det medeltida verksamhetsområdet. Schaktningarna gjordes för att försöka lokalisera eventuella konstruktioner som kunnat skönjas i flygfoton och äldre kartor samt vid undersökningarna med markradar. Inga konstruktioner eller anläggningar påträffades i Guldå kern, förutom resterna av en härd från stenåldern, daterad genom ¹⁴C-analys (Widerström 2020, bilaga 2). De strukturer som markradar och flygfotona indikerat visade sig vara naturliga avsättningar i marken, åtminstone där schaktningarna genomfördes.

Däremot fick vi en förklaring till två långa och parallella strukturer, som återfinns både på kartor och på flygfoton och som delvis även lokaliserats av markradarn. De parallella linjerna löper diagonalt genom Guldåkern på ett avstånd av cirka 50 meter från varandra. Linjerna skär de centrala delarna av fyndkoncentrationen. Det visade sig vara två djupa och cirka två meter breda, förhållandevis raka, sandjordsfyllda diken eller kanaler, som uppenbarligen varit vattenförande och förmodligen öppna i markytan en gång i tiden. Det ligger nära till hands att tro att de parallella diken på något sätt har ett samband med fynden och den vikingatida verksamheten på platsen.

Dessutom kunde vi konstatera att det fanns gott om ytligt grundvatten på platsen. Tillströmningen av vatten var så omfattande redan på 60 cm:s djup att vi tvingades att

snabbt lägga igen ett par av schakten för att de inte skulle kollapsa. Det snabbt framströmmande grundvattenet stärker Melefors ovan nämnda tolkning av namnet Gutnal.

I övrigt var eventuella kultur lager fullständigt sönderplöjda, åtminstone där schakten drogs. Det är inte förvånande med tanke på dagens moderna jordbruk. Av äldre kartor framgår att Guldåkern var åker redan på 1600-talet, förutom ett par större impediment. Dessutom användes åkern som militärt flygfält under andra världskriget, vilket ställer källkritiska krav på de arkeologiska tolkningarna. I perifera områden utanför Guldåkern omdanades stora ytor med hjälp av schaktmaskiner. Guldåkern däremot tycks inte ha påverkats i någon större utsträckning, förutom att diken lades igen och sten och buskar avlägsnades.

Vid schaktningen i det medeltida



Figur 2b. Snett genom fornlämningen RAÄ Roma 85 kan två i det närmaste parallella linjer skönjas i både äldre och nyare kartor. Denna är från 1773. Bearbetning: Ny Björn Gustafsson.

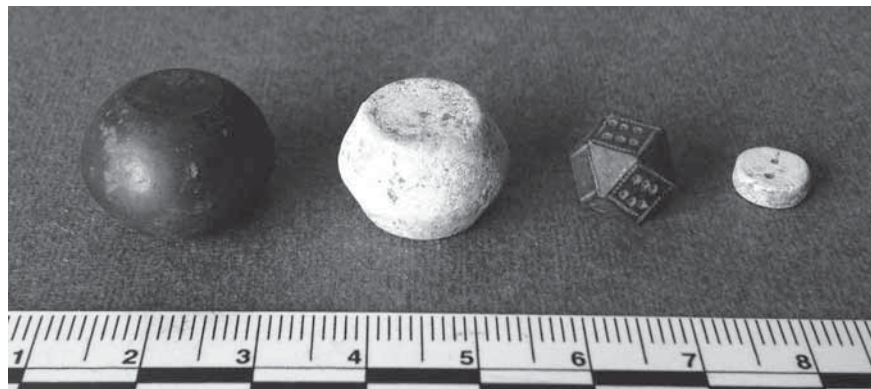
verksamhetsområdet påträffades emellertid en enkel konstruktion i form av en tvärgående stensträng genom ett av schakten. Stensträngen undersöktes inte vidare men ett prov togs från kol omedelbart under anläggningen för ^{14}C -analys. Provet gav dateringen 1026 \pm 29 med ett kalibrerat värde på 1027–1168 och mest troligt 1045–1098 (Widerström 2020, bilaga 2).

Diskussion

Fyndområdet i Guldåkern ligger på en höjdsträckning ovanför nuvarande Roma myr. För några hundra år sedan var myren en insjö som ingick i ett större vattenledningssystem i det inre av Gotland. I åkern har till och med 2018 sammanlagt 491 viktloд påträffats tillsammans med 390 silvermynt, främst fragment av arabiska men även tyska mynt, 51 bitar av silver samt 48 romerska denarer, förutom ett stort antal huvudsakligen fragmentariska föremål

och smältor av bly- och kopparlegering. Fyndmaterialet är omfattande, trots att åkern endast delvis har dektekterats i sin helhet. Huvuddelen har bara undersökts via parallella sökstråk. Föremålen dateras framför allt till 800- och 900-tal men både 700-talet och 1000-talet är representerade. Även enstaka föremål från bronsålder har påträffats här, liksom flera från äldre järnålder och några från medeltid. Ytterligare ett antal viktloд, mynt och denarer har påträffats spridda i åkrarna söderut längs myren men inte alls i samma omfattning (Östergren 2013, 2015, 2016).

Anmärkningsvärt är det låga antalet engelska och i viss mån skandinaviska mynt. Endast två engelska, ett danskt och ett skandinaviskt mynt har påträffats, samtliga små fragment. Under perioden 1000–1050 borde fler engelska mynt ha avsatts på platsen, eftersom de är rikligt förekommande i skattfynd från samma tid. Samtidigt visar andra mynt



Figur 3. Olika typer av viktloд från Guldåkern. Vanligast är kubo-oktaeder, nummer tre på bilden. De är främst tillverkade av gedigen kopparlegering men förekommer även med en kärna av järn. Näst största gruppen är sfäriska viktloд av järn med skal av koppar, nummer ett på bilden. Foto: Ny Björn Gustafsson.



Figur 4a och b. Mynt präglat i Tabaristan cirka 780. Tabaristan låg i norra delen av nuvarande Iran och söder om Kaspiska havet. Foto: Kenneth Jonsson.

att fyndmaterialet i både Guldåkern och Kräklinge Tingsäng är speciellt. Bland annat har ett ovanligt tidigt och ett ovanligt sent tyskt mynt hittats i vardera området (Jonsson 2017, s. 25–34). En speciell fyndgrupp från Guldåkern är dessutom sex tidiga arabiska mynt, så kallade arab-sassanider, som ligger nära varandra i tid. Mynten har präglats i Tabaristan på 770- och 780-talet. I skattfynden från Gotland, som tillsammans innehåller 180 000 mynt, finns sammanlagt endast fem mynt av samma typ, alltså färre än de som har hittats i Guldåkern (bortsett från Spillingsskattens 10 kända ex). Mynten från Tabaristan är vanligast i skattfynd från första hälften av 800-talet, vilket bör innebära att de sex silvermynten från Guldåkern har avsatts på platsen under motsvarande period (Kovalev 2015, s. 81).

När det gäller antalet viktlod är Guldåkern enastående på Gotland och det är svårt att hitta något liknande på det svenska fastlandet. Viktloden är av flera olika typer men vanligast är de kubbooktaediska, eller polyedrisk, av solid kopparlegering. Vanliga är även samma typ

med en kärna av järn samt sfäriska, det vill säga kulformiga, viktlod av varierande storlek och material. Av särskilt intresse är två djurformade vikter, som är unika på Gotland och som möjligen har sina närmaste paralleller i norra Baltikum och Finland.

Arkeologen Ny Björn Gustafsson har grupperat viktloten enligt den indelning i tre huvudgrupper, som Ingrid Gustin presenterade i sin doktorsavhandling, det vill säga kubbooktaediska, sfäriska och övriga (Gustin 2004, s. 89–96; Gustafsson & Östergren 2018, s. 95–105). Den först nämnda typen uppgår till 66 % av viktloten från Guldåkern. Gustin daterar det första uppträdandet av kubbooktaediska viktlod i norra Östersjöområdet till cirka 860/870 och de äldsta sfäriska med platta poler något senare. Båda typerna ansluter till det arabiska viktsystemet (Gustin 2004, s. 100–107, 309–323). Med hänvisning till de anmärkningsvärt tidiga arabiska mynten i Guldåkern kan man eventuellt tidigarelägga de första kubbooktaediska viktloten med ytterligare något eller några årtionden.

Fyndmaterialet från Guldåkern gör att platsen skiljer sig från allt annat som är känt från det vikingatida Gotland. Med tanke på detta och Guldåkerns centrala läge på ön ligger det nära till hands att göra en koppling mellan platsen och Gutnaltingets möten, främst under 800- och 900-talen. Handel och utbyte bör ha varit betydelsefullt i samband med tingsförhandlingarna. De flesta av viktloten är så pass små, att det inte varit lätt att återfinna dem, om de tappats. Kanske har de till och med tillverkats på platsen. En del av dem kan även vara kasserade, ifall Gutnaltinget i egenskap av Gotlands högsta styrande församling använt platsen och sammanhanget för kontroll och auktorisering av viktlot och viktsystem (Gustafsson & Östergren 2018, s. 95–105; Östergren & Gustafsson 2018, s. 62–75).

Över huvud taget ger det vikingatida fyndmaterialet från åkarna runt Roma kungsgård inte intryck av att härröra från vanliga gårdsmiljöer, bortsett från den förmodade bebyggelsen i norra delen av den forna Kräklinge Tingsängen. Snarare ger fynden intryck av verksamheter med metallhantverk och handel, som varit utspridda över stora ytor. Den stora spridningen kan enligt min erfarenhet knappast vara en följd av långvarig odling utan bör betraktas som förhållandevis ursprunglig. Det stora antalet romerska denarer, drygt 60 stycken, även de spridda över stora ytor, indikerar att platsen har använts som



Figur 5a och b. Två djurformade viktlot som saknar paralleller på Gotland men som förekommer i Polen, Baltikum och Finland. Viktloten är 2–3 cm stora. Foto: Roland Hejdström.

samlingsplats redan under äldre järnålder. Några ytterligare belägg för detta finns emellertid inte. Enligt numismatikern Lennart Lind kom denarerna till Sverige först på 300-talet (Lind 2018, s. 14).

När den vikingatida verksamheten i Guldåkern avslutades är svårt att säga. Spridda mynt från 1000-talet indikerar någon form av verksamhet även under yngre vikingatid men inte alls på samma sätt som tidigare.

Frågan är om Gutnaltinget har flyttat sin mötesplats eller om spåren efter verksamheten bara ser annorlunda ut. Stora förändringar ägde rum i det gotländska samhället på 1000-talet, inte minst religi-

onsskiftet och byggandet av kyrkor. Kanske fanns det anledning för den högsta politiska ledningen på Gotland att flytta sin mötesplats men ändå stanna kvar i samma område. Det hade varit intressant att veta om det finns något samband mellan Gutnalinget och den verksamhet som av fyndmaterialet (och ¹⁴C-dateringen) att döma etablerades i början av 1000-talet 300 meter väster om det blivande klosterområdet, det vill säga där det enligt de äldsta kartorna fanns ruiner efter stenhus. Även om det kan ses som en hypotes är det ingen orimlig tanke att det högsta gotländska tinget skulle haft intresse av att skapa en egen permanent anläggning. Det handlar om ett Gotland med omfattande internationella kontakter och med en egen myntning från ca 1150. Dessutom var det många andra byggnader som uppfördes i sten under motsvarande tid, till exempel kastaler, kyrkor, kloster och köpmanshus, för att inte tala om stenstaden Visby (Östergren 2016).

Under 1100-talets första hälft anslöts Gotland till Linköpings stift. Kanske var det i samråd med biskopen, eller till och med den svenske kungen, som man kom överens med cistercienserna att de skulle anlägga ett kloster i Roma. Det bör i så fall betyda att Gutnalinget haft nyttjanderätt till området i sin helhet. Och att cistercienserna blivit använt mark, som tinget haft kontroll över. Klostret grundades 1164. Det innebär att klostret och Gutnalinget blev nära grannar. Därmed

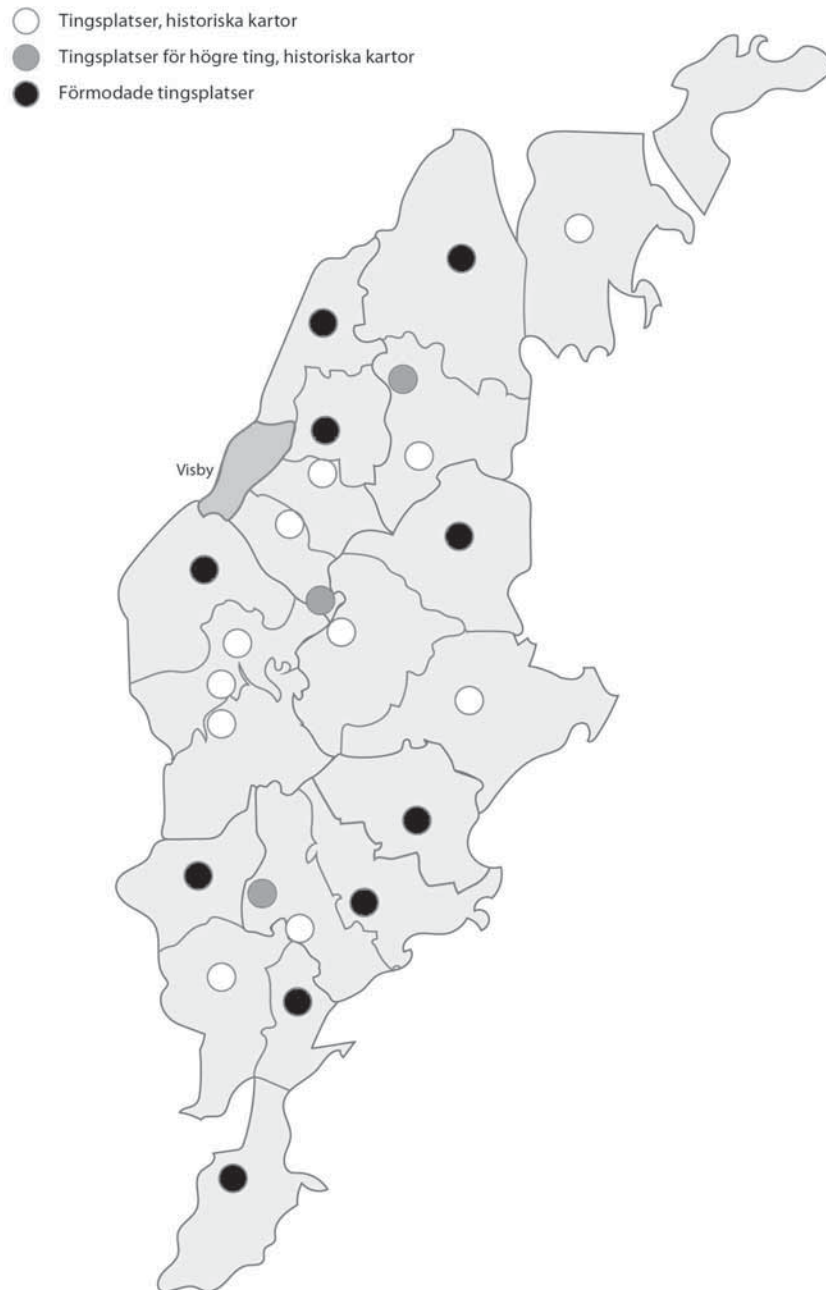
kunde man dra nytta av varandra, så till vida att båda har stärkt varandras och platsens betydelse.

Andra tingsplatser på Gotland

Det är viktigt att fynden från Roma kungsgård sätts in i ett större sammanhang. Av den anledningen har historikern Tryggve Siltberg och jag själv tittat närmare på de gotländska tingsplatserna i sin helhet. Resultatet publicerades i boken *Tingsplatser på Gotland* (2018). Medan Siltberg beskriver de gotländska tingsplatserna utifrån historiska dokument har jag försökt att lokalisera samlingsplatserna för de gotländska tingen i landskapet (Siltberg 2018, s. 115–186; Östergren 2018, s. 8–105).

Min utgångspunkt har varit de platsnamn med förleden *tings* som har bevarats i det historiska kartmaterialet, främst skattdokumenterna från tiden runt 1700. Sammanlagt 14 tingsplatser har därmed kunnat lokaliseras, varav 10 lokala ting och tre, eventuellt fyra, ting på högre nivå. Dessutom har ett försök gjorts att identifiera samlingsplatserna också i de ting, där tingsnamn inte har bevarats. Materialet behöver dock bearbetas vidare med främst kronologiska analyser. Nedanstående text är en sammanfattning av de resultat som presenteras i boken.

Studien visar att tingen tycks ha hållits på fasta platser, som fått namn efter lokala förutsättningar, i likhet med Gutnalinget. Samlingsplatserna har därefter gett namn åt



Figur 6a. Lokaliserade och förmodade tingsplatser på Gotland. Ljusa punkter markerar platser med bevarade tingsnamn i det historiska kartmaterialet. Mörkare punkter är förmodade tingsplatser, medan de mörkaste utgör samlingsplatser för ting på högre nivå. De sistnämnda har alla tre bevarade tingsnamn i det historiska kartmaterialet. Kartan är hämtad ur Östergren 2018.



Bild 6b. Skattdokumentens Tingzgärdet och Tingzhagen låg söder om Bäl kyrka men ägdes i sin helhet av gården Gute. Peder Gute var tingsdomare i Bäl ting under åren fram till domstolsreformen 1618, vilket kan vara en anledning till att marken ägdes av just Gute. Ett större gravfält har varit beläget på grusåsen på ömse sidor om kyrkan men är till stor del borta idag. Enligt ortnamnsforskaren Ingemar Olsson har Bäl fått sitt namn av grusåsen, på vars sydsluttning kyrkan ligger. Kartan är hämtad ur Östergren 2018.

Bild 6c. Gården Tings i Kräklingbo ligger på gränsen till Ala socken. Namnet bör innebära att gården varit en del av tingsorganisationen. Gårdens inägomark är omgiven av ett omfattande stensträngssystem och i dess östra utkant finns fortfarande två grupper med sammanlagt åtta husgrunder från äldre järnålder. Kartan är hämtad ur Östergren 2018.

både kyrkan och socknen, åtminstone i de fall då tingsplatsen varit belägen centralt i en socken, det vill säga på samma plats som sedermera kyrkan. Med undantag för Rute har inga tingsplatser med perifera lägen blivit platsen för en sockenkyrka. Intressant i sammanhanget är att Gutnaltningets mötesplats i Roma inte bara lockade till sig en kyrka utan ett helt kloster. Tingsplatsen i Roma hade både ett perifert läge, i förhållande till den lokala bygden, och ett centralt, i förhållande till Gotland som helhet. Ett samarbete mellan kyrkorna/klostret och respektive ting bör ha inletts redan på ett tidigt stadium.

Ortnamnsforskaren Per Vikstrand har framhållit betydelsen av den fasta, bestämda tingsplatsen (Vikstrand 2015, s. 43). Han menar att det handlar om rättssäkerhet. Giltiga beslut kunde bara fattas på rätt plats, det vill säga på den allmänt vedertagna tingsplatsen, vid rätt tillfälle och under bestämda former. Därför kan man räkna med en påtaglig tröghet i systemet, vilket innebar att det inte var enkelt att till exempel byta tingsplats.

Tingsplatserna bör dessutom ha varit gemensamma för tingen som någon form av samfällad mark. Detta visar bland annat en uppgift från Hejdeby socken, där en bonde kunde ta delar av en övergiven tingsplats i anspråk genom att inhägnat och odla upp den, något som var möjligt under den danska tiden (Östergren 2018, s. 28 och där anförd litteratur). Att samlingsplatser-

na varit allmänningsmark bör även ha inneburit en gemensam skötsel av marken. Kartmaterialet antyder att speciella funktionsgårdar varit knutna till tingsplatserna, kanske som en följd av tillsynsverksamhet, det vill säga att någon fått i uppdrag att sköta platsen i fråga.

Tingsplatserna har genomgående rötter i förhistorisk tid, ofta manifesterat genom större gravfält. Det betyder inte självklart att tingen som sådant går tillbaka till samma ålder. Lokala samlingsplatser bör ha vuxit fram spontant i respektive bygd, utan att det fanns en övergripande tingsindelning. När denna etablerades är svårare att avgöra. Dateringen av Forsaringen – ”Nordens äldsta lagbud” till 800-talet eller senast 900-talet visar att tingsorganisationen med gemensam lag var genomförd redan då, även i ett, i förhållande till Mälardalen, perifert område som Hälsingland (Brink 1996, s. 27–55). För Gotlands del indikerar fyndmaterialet från Roma kungsgård att Gotlands högsta ting samlades redan under 800- och 900-talen. Det bör innebära att en tingsindelning med lokala ting var genomförd redan då.

Gemensamt för tingsplatserna på Gotland är att de ligger vid vägskalet, gärna på låga grusåsar, samt i anslutning till källor/rinnande vatten och betesmark. Platserna har ett hyfsat centralt läge i respektive ting och ligger ofta intill gränser mot andra bygder/socknar och/eller andra ting. I det historiska kartmaterialet uppvisar de en viss eller påfallande



Figur 7a och b. På en höjdsträckning norr och nordöst om Fardhem kyrka finns på skattdokumenteringen Tingz-Ruhm, Tingzängen och Tingzkull åker. Ågorna var delade mellan fem gårdar, bland andra Prästgården. Här låg ett stort gravfält med rötter i bronsåldern, som det bara finns spillror kvar av idag. Dåvarande prästen uppgav år 1799 att han "upprivit många hedna rör och gravar, bortfört 1000:de tals lass sten till anlagde gärdsgårdar och där funnit de rör som haft över 800 lass sten i sig" (Östergren 2018, s. 51). Fardhem var en av Gutalagens tre asylkyrkor. Kartorna är hämtade ur Östergren 2018.

ägospplittring. Tinget tycks ha tagit förhållandevis stora ytor i anspråk. Kriterierna för de gotländska tingsplatserna är i stort sett desamma som för tingsplatserna i övriga Norden. Vid ett seminarium i Visby den

1 juni 2016 enades Ola Svensson och Alexandra Sanmark om följande fem gemensamma kriterier för tingsplatser/samlingsplatser: goda kommunikationer, gränser, fornlämningsbild med hög/högar och

kokgropar, höjdläge (gärna avslutning på ås) samt närhet till vatten.

En intressant fråga är om det funnits särskilda byggnader på tingsplatserna. Det borde till exempel ha funnits behov av tak över huvudet i samband med övernattningar och vid dåligt väder. På andra håll i norra Europa, till exempel på Island och i Norge, har man flera exempel på komplex med enkla byggnader eller hyddor (Sanmark 2017, s. 131–134 och 162–193).

På Gotland har vi inga kända belägg för något sådant. Däremot har man enligt kortfattade uppgifter i historiska dokument uppfört speciella tingshus på åtminstone vissa av tingsplatserna, kanske redan i medeltid (Siltberg 2018, s. 134–137; Östergren 2018, s. 97).

Sammanlagt rör det sig om sex platser. I fyra fall handlar det om uppgifter från tiden efter 1618, medan två av tingshusen eventuellt kan vara medeltida. Det rör sig om två stenhus i Bäl respektive Tingstade socken. I Tingstade handlar det om en ruin som ligger strax öster om kyrkan och som enligt ett par mynt från en mindre arkeologisk undersökning 1943 kan dateras till 1400-tal och tidigt 1500-tal (Svahnström 1943). Detta kan jämföras med den tingsstuga vid Anunds hög, som har undersökts av arkeologer under de senaste åren och som har daterats till 1300-talet och senare (Sanmark et al. 2019, s. 141–143).

Senast efter organisationsförändringen 1618, då de lokala tingen i praktiken försvann, har marken på

tingsplatserna delats upp mellan närliggande gårdar eller i stort sett tillfallit en enda gård eller till och med bildat en egen, mindre gård. Uppdelningen kan mycket väl ha startat tidigare och kanske utvecklats successivt i takt med förändringar, vars karaktär vi inte känner till idag. Tydligt är i varje fall att Prästgårdarna dragit nytta av att den gemensamma marken delats upp, särskilt i de fall då kyrkan byggts på samma plats. I Roma är det cistercienserklostret och senare den danska respektive den svenska staten som dragit nytta av närheten till tingsplatsen.

Till sist en kommentar till Anders Andréns intresseväckande artikel från 2009, ”Vem lät bygga kyrkorna på Gotland”, där han bland annat belyser frågan varför många av socknarna på Gotland har vanliga gårdsnamn. Han förklarar förhållandet med att särskilda storgårdar utgjort drivkraften bakom kyrkobyggandet och därmed givit namn åt respektive socken. Dessa storgårdar har därefter splittrats och delats upp på flera mindre gårdar, som fått nya namn, eller bildat prästgårdar (Andrén 2009, s. 31–59). Mitt förslag är i stället att socknarna fått namn efter den gemensamma samlingsplatsen, som långt innan kyrkan byggdes fått namn efter de lokala förutsättningarna på platsen, vilket innebär vanliga ”gårdsnamn”. Det bör i förlängningen betyda att det var den lokala gemenskapen, det vill säga gårdarna i bygden/socknen, som lät bygga kyrkorna. Vilket inte



Figur 8a och b. På en storskifteskarta från 1795 över gården Broe i Halla socken finns Kuppe Tingsrum och Kuppe Tingsåkrar markerade. Ågorna ligger vid vägskalet mitt i det så kallade Broegravfältet i södra delen av Halla socken och sydöst om Roma samhälle. Namn som Rörhagen samt Lilla och Stora Röråkern norr om vägskalet antyder att gravfältet haft en betydligt större utbredning än vad som är känt idag. Att tingsnamnen inte finns angivna på skattdögningskartan kan förklaras med att denna karta sällan innehåller detaljer i perifera områden i socknarna. Kartorna är hämtade ur Östergren 2018.

utesluter att enskilda personer kan ha varit drivande i kyrkobyggnadsprocessen.

Avslutning

Avslutningsvis vill jag återgå till Roma och Gutnaltinget. Trots att det är en rimlig tolkning att Roma socken fått sitt namn efter Gutnaltingets samlingsplats som det självklara rummet (flera av de lokala tingsplatserna kallas också rum, ”tingsrum”), ligger Roma kungsgård inte centralt utan perifert i socknen. Den verksamhet som har förekommit på platsen under vikingatiden har en tydlig koppling till det dåtida sjösystemet och inte till den lokala bygden i just Roma. Det är först under sen vikingatid/äldre medeltid, som en förskjutning görs i landskapet i och med att klostret och bebyggelsen i det medeltida verksamhetsområdet etableras några hundra meter västerut från den forna insjön/myren.

För att förstå företeelsen Gutnalping kan det därför vara intressant att blicka österut till andra sidan Roma myr, där Halla socken är belägen. På en höjdsträckning i dess södra del ligger det så kallade Broegravfältet (gravfältet har i arkiv och litteratur fått namnet Broa men fastigheten och gården heter Broe, inte Broa). Intill gravfältet finns den strategiskt viktiga övergången över myren vid Högbro. Broegravfältet har av många forskare lyfts fram som speciellt och avvikande från övriga gotländska gravfält, bland

annat på grund av en rikt utrustad ryttargrav. Nu visar en karta från 1795 att det uppenbarligen har funnits en tingsplats mitt i gravfältet och i direkt anslutning till det vägskäl som finns på platsen (Östergren 2018, s. 42–44). På kartan finns Kuppe tingsrum och Kuppe tingsåkrar markerade. På senare kartor är namnen borta. Ordet kuppe syftar enligt Gotländsk ordbok på en höjd med kupig/knölig form men det är inte omöjligt att det här kan syfta på det stora gravfältet med sina, till stor del idag försvunna, rösen och stensättningar.

Visserligen är namnen belagda förhållandevis sent men de kan ändå ha ett både medeltida och förhistoriskt ursprung. Tingsplatsen med namnet Kuppe bör ha varit samtida med Gutnaltinget och har i likhet med detta haft ett eget lokalt namn. Jag har förmodat att det rör sig om samlingsplatsen för Halla ting. Tingsplatsen vid Broegravfältet visar hur viktigt det är med en analys av omgivningarna runt de förr så betydelsefulla vattenlederna för att belysa Gutnaltinget och dess lokalisering i landskapet.

Majvor Östergren, fil.dr i arkeologi,
fristående forskare med ett
förflutet på Riksantikvarieämbetets
Gotlandsundersökningar, Länsstyrelsen i
Gotlands län, Norrbottens Museum och
Gotlands Museum.
E-post: majvor.ostergren@telia.com

Referenser

- Almqvist, Lena & Engström, Ylva & Ström, Jonas 1999/2000. Rapport över arkeologisk undersökning, dnr 321-2718-1999; 321-3638-2000; 321-3642-2000; 321-5279-2000.
- Andrén, Anders 2009. Vem lät bygga kyrkorna på Gotland? Saga och Sed: Kungl. Gustav Adolfs akademis årsbok. s. 31–59.
- Brink, Stefan 1996. Forsaringen – Nordens äldsta lagbud. Beretning fra femtende tvaerfaglige Vikingsymposium. Hikuin och Afdelning for Middelalder-arkaeologi, Aarhus Universitet, Aarhus, s. 27–55.
- Carlsson, Dan 2010. Rapport ArkeoDok 2010:12. Metalldetektorundersökning RAÄ Roma 85:1, Roma Kloster 2:1, Roma socken, Gotlands kommun.
- Gotländsk ordbok 1991. Ödins förlag Hanseproduktion AB, Visby.
- Gustafsson, Ny Björn & Östergren, Majvor 2018. Weights and values in the Gotlandic heartland. Lund Archaeological Review vol. 23, 2017, s. 95–105.
- Hellqvist, Marie-Louise & Östergren, Majvor 2011. Ett plundrat kulturarv. Att motverka och förebygga plundring av fornlämningar. Länsstyrelsens rapport 30 november 2011.
- Holmbäck, Åke & Wessén, Elias 1943. Svenska landskapslagar fjärde serien. Skånelagen och Gutalagen (med Gutasagan). Hugo Gebers Förlag, Uppsala.
- Jonsson, Eeva 2017. Handeln vid alltinget på Gotland. Fynden av västerländska mynt från Roma kungsgård. Myntstudier 2017:1. Numismatiska forskningsgruppen, Stockholms universitet, s. 25–34.
- Kovalev, Roman K. 2015. When and what regions of the Islamic World exported Sasanian and Arab-Sasanian silver coins to Early Viking-Age Northern Lands? Myntstudier. Festskrift till Kenneth Jonsson. Svenska Numismatiska Föreningen, Stockholm, s. 68–83.
- Kyhlberg, Ola 1991. Gotland mellan arkeologi och historia. Theses and Papers in Archaeology 4. Stockholms universitet, Stockholm.
- Lind, Lennart 2018. Romerska denarer. Populär Arkeologi 6/2018. Stockholm, s. 14.
- Melefors, Evert 2014. Gutnal þing och Gutnalia än en gång. Gutagåtor. Historiska problem och tolkningar. Arkiv på Gotland 9. Skriftserie för Landsarkivet i Visby och Regionarkivet på Gotland. Visby, s. 211–229.
- Olsson, Ingemar 1979. Gotländsk natur och historia speglade i ortnamnen. Barry Press Förlag. Visby.
- Olsson, Ingemar 1994. Gotländska ortnamn. Ödins Förlag. Visby.
- Paulsson, Jonas 2011. Rapport 2011:14. Arkeologisk förundersökning Roma Kloster 2:1.
- Paulsson, Jonas 2012. Rapport 2012:4. Arkeologisk förundersökning Roma Kloster 2:1.
- Peel, Christine 2009. Guta lag. The law of the Gotlanders. Viking Society for Northern Research, University College vol. XIX. London.
- Pernler, Sven-Erik 1977. Gotlands medeltida kyrkoliv. Barry Press Förlag. Visby.

- Polismyndigheten på Gotland 2010. Polisutredning K 6918-09 m.fl.
- Sanmark, Alexandra 2017. Viking law and order: places and rituals of assembly in the medieval North. Edinburgh University Press Ltd. Edinburgh.
- Sanmark, Alexandra och Semple, Sarah 2011. Tingsplatsen som arkeologiskt problem. Etapp 3: Anundshög. Tap Field Report No 3. The Assembly Project – Meeting-places in Northern Europe AD 400-1500 (TAP).
- Sanmark, Alexandra; Bäck, Mathias; Jonsson, Kristina & Lindeberg, Marta 2019. The 'thing cottage' at Anundshög. Tidens landskap. En vänbok till Anders Andrén. Nordic Academic Press. Stockholm, s. 141–143.
- Selin, Eva 2010. Visborgs kungsladugård – från dansk "slothsladugård" till svenskt militärboställe och regementsområde. Gotländskt Arkiv s. 128–146.
- Siltberg, Tryggve 1991. Gotlands tingsindelning genom tiderna och domstolsreformen 1618. Gotländskt Arkiv, s. 187–204.
- Siltberg, Tryggve 2013. Kollektivismen i Gotlands lokalsamhälle. Gusem 4, Tidskrift för historiska föreningen vid Högskolan på Gotland. s. 177–221.
- Siltberg, Tryggve 2015. Gotlandskyrkan under dansktiden och dess förspel – epokerna och urkunderna. Arkiv på Gotland 11. Skriftserie för Landsarkivet i Visby och Regionarkivet på Gotland. Visby.
- Siltberg, Tryggve 2018. Gotlands organisation och tingsplatser enligt dokumenten. Tingsplatser på Gotland. Organisation och styrning före 1700, Gotlandica förlag, Visby, s. 115–186.
- Steffen, Rickard 1945. Gotlands indelning och organisation. Boken om Gotland, första delen. AB Sylve Norrbys Bokhandel, Visby i distribution. Stockholm, s. 226–253.
- Svahnström, Gunnar 1943. Rapport i Gotlands Museums arkiv angående undersökningen av «Tingshuset» i Tingstäde socken. Faksimil.
- Svensson, Ola 2015. Nämnda ting men glömda. Ortnamn, landskap och rättsutövning. Linnéuniversitetet. Växjö.
- Widerström, Per 2020. Rapport över arkeologisk undersökning i Roma klosteruin (RAÄ Roma 36:1) samt intilliggande odlingsmark, Roma socken, Gotlands län.
- Vikstrand, Per 2015. Rönö hundare och Runtuna. Saga och Sed: Kungl. Gustav Adolfs akademis årsbok, s. 41–65.
- Yrwing, Hugo 1978. Gotlands medeltid. Gotlandskonst AB. Visby.
- Östergren, Majvor 1990. Det gotländska landstinget och cistercienserklostret i Roma. META 1990:3, s. 54–66.
- Östergren, Majvor 2013. Rapport över arkeologisk undersökning på fastigheten Roma, Roma kloster 2:1, Gotland. Färö Konsult Rapport 2013:2.
- Östergren, Majvor 2015a. Rapport över arkeologisk undersökning på fastigheten Roma, Roma kloster 2:1, Gotland. Färö Konsult Rapport 2015:2.

META 2020

- Östergren, Majvor 2015b. Un unlikely Story – About looting, trials and Viking Age silver treasures on Gotland. Myntstudier. Festskrift till Kenneth Jonsson, Svenska Numismatiska Föreningen, Stockholm, s. 26–38.
- Östergren, Majvor 2016. "Rudera efter steenhus och andra Monumenter" – om Roma som central ort för landet Gotland. Roma kloster och cistercienserna. Gotlands Museum, Fornsalens förlag, Visby, s. 36–59.
- Östergren, Majvor 2018. Tingsplatser på Gotland med utgångspunkt i historiska kartor och fornlämningsmiljöer. Tingsplatser på Gotland. Organisation och styrning före 1700. Gotlandica förlag, Visby, s. 8–105.
- Östergren, Majvor & Gustafsson, Ny Björn 2018. Landets hjärta – Gutnaltinget i Roma. Gotländskt Arkiv, s. 60–75.