

META



88 3

REDAKTIONELLT

Den bild var och en har av medeltiden är formad av olika impulser: för en kan det vara genom en film av Tarkovskij eller Bergman, för en annan kan det vara genom en text av den heliga Birgitta eller av Georges Duby. För många är det dock den direkta kontakten med de medeltida byggnaderna och tingen som ger de starkaste impulserna och upplevelserna.

Det är just kring förmedlandet av en medeltidsbild som föreliggande häfte rör sig. Det aktuella mediet är dock varken filmen eller boken utan istället utställningen, alltså hur man kan forma en bild av medeltiden genom de bevarade tingen och monumenten. För att få några synpunkter på detta bad vi några medeltidsarkeologer granska några – av olika skäl blev det allt för få – av de nyare utställningarna i Sverige. Ämnet har tidigare förekommit i META (1980:2), men vi finner det så angeläget att vi vill försöka hålla en sådan diskussion levande: medeltidsutställningar är ju något som i allra högsta grad är en angelägenhet för medeltidsarkeologer.

Nu till bidragen i detta häfte. Gundula Adolfsson är visserligen inte specialiserad på medeltiden, men den kritik som formuleras i hennes artikel är relevant för en diskussion av arkeologiska utställningar oavsett tidsperiod. Artikeln är tidigare publicerad i Ord och Bild 1/88, men med hänsyn till det ringa antalet medeltidsarkeologiska läsare artikeln kan ha fått där, är det befogat att ge denna text en ny tryckning.

De övriga bidragen är granskningar av enskilda utställningar. Jan-Erik Augustsson och Solbritt Bennett har bägge egen erfarenhet av att bygga en medeltidsutställning, vilket gör dem särskilt lämpade att granska Stockholms medeltidsmuseum respektive Drottens kyrkoruin i Lund. Eivind Claesson rapporterar från två tillfälliga utställningar i Västergötland: Läckö slott och Skaraborgs länsmuseum. Med hänsyn till det enorma antalet besökare kan i synnerhet Läcköutställningen förmodas ha haft en mycket stor betydelse som upphovet till många människors bild av medeltiden. Det sista bidraget på detta tema är författat av Anne Lidén, som doktorerar i konsthistoria. Det är ursprungligen en rapport till en kurs i museiteknik, men eftersom det är fråga om en kritisk granskning av inte endast tekniska frågor är det en text av betydelse för vårt tema: att det sedan är det svenska

centralmuseets medeltidsutställning det handlar om gör inte texten mindre intressant.

Under rubriken Litteratur gör Else Roesdahl en anmälan av bl a Land By-symposierna och de publikationer som symposierna hittills resulterat i.

META-redaktionen i Lund

ROMANTIK OCH ANTIROMANTIK I DOCKSKÅP **Om arkeologiska utställningar i Sverige.**

För några år sedan föreslog någon att Science Museum i London skulle ställa ut ett antal mysteriösa föremål i museets foajé och låta publiken tolka dessa. Förslaget tillbakavisades med motiveringen att detta skulle undergräva museets auktoritet. Under inga omständigheter ville museipersonalen väcka intrycket hos publiken att man inte behärskade sin vetenskap.

Detta kunde lika väl ha hänt i Sverige.

Här liksom på de flesta håll i Europa är museiutställningar först och främst vetenskapliga faktasamlingar. En övertro på "objektiva" sanningar har kommit att ersätta fantasifulla framställningar. Museerna uppfattar sig som en spegel av en "objektiv" historisk verklighet som skall återges exakt och entydigt. Man vill hellre imponera än fascinera. Museichefer, antikvarier och utställningskommisariater vill veta vad de kan vänta sig av sina kulturhistoriska utställningar, men främst vad de inte behöver vara rädda för: fel i faktapresentationen och protester från målgrupper med uttalade ståndpunkter. Under dessa omständigheter blir det enklast att hålla sig till fakta. Besökaren bugar sig i stum beundran inför så mycket vetenskaplig kunskap, men lämnar för övrigt museet med en axelryckning.

Med faktaspäckade, docerande utställningar når man främst en från början bildad besökare. Undersökningar visar att denne är lärare, socialarbetare, studerande, konstnär; det vill säga en besökare som har anknytning till utställningen ofta direkt yrkesmässigt. Detta borde inte förvåna en enda museiman. Med ett bildningsbegrepp som hör hemma hos de högutbildade i samhället når man inte fram till en bred allmänhet. En koncentrerad anhopning av faktakunskap förstärker bara skillnaderna mellan bildade och obildade besökare. Paradoxalt nog är det detta man alltid har velat undvika - ett odemokratiskt museum.

Den havererade folkbildningen

Efterkrigstidens museologiska mål, i synnerhet under 60-talet, präglades av pedagogiska framställningar och utställningar som skulle vara intellektuellt tillgängliga för alla. Museerna överallt i Västeuropa följde därmed en allmän demokratisering i samhället. Nyckelbegrepp i svensk museologi blir

folkbildning. Från 1700- och 1800-talets kulturtempel och kuriosakabinett sökte man nu vägen till det demokratiska museet som skulle förmedla konst och ge forskningsinformation till en bred allmänhet. Tyvärr har museerna på vägen dit förlorat mycket av sin fascination och attraktion. Och tyvärr har denna utveckling inte heller lett till en radikal ändring i besökarstatistiken. I själva verket har museerna bytt ut en elit mot en annan. På 1800-talet var det ekonomisk överklass, i dag är det en kulturell elit som besöker utställningarna.

Folkbildningsidealet har alltså lidit skeppsbrott på museerna.

Vill man nå en bred allmänhet måste man vara inställd på att minska intensiteten i kunskapsförmedlingen och ersätta denna med framställningar som är aktiverande, attitydskapande och upplevelseorienterade. Detta behöver inte ske på bekostnad av vetenskapligheten, men till priset av färre budskap och fakta.

Särskilt tydlig blir bilden av det faktaspäckade och till synes värderingsfria museet om man ser på de arkeologiska basutställningarna. De allra flesta finns vid de svenska läns museerna. De har övervägande gemensamma drag: de exponerar mängder av föremål från sten-, brons- och järnålder i kronologisk följd och koncentrerar framställningen kring det vetenskapliga källvärdet hos dessa objekt. Fynden härstammar från länet eller regionen. Perspektivet är evolutionistiskt, vetenskapligt introvert och regionalt för att inte säga provinsiellt. "Göteborgs äldsta stenkammargrav byggdes för cirka 4 500 år sedan..." - mera avancerat än så blir sällan budskapet.

För historiebilden får detta besynnerliga konsekvenser. Tanken bakom den kronologiska framställningen är enkel att förstå: besökaren skall genom objekten kunna följa människans utveckling genom historien. Men låt oss nu säga att vi beter oss som den robot producenterna föreställer sig att vi är, och avverkar en arkeologisk basutställning från sten- till brons- och järnålder, det vill säga från isavsmältning till vikingatid. Vi kan då följa en föremålshistoria från stenyxa till järnyxa. Om vi relaterar denna utveckling exempelvis till fällning av träd kan vi som besökare själva komplettera denna utvecklingsbild med en motorsåg. Och det är detta som sker. Besökaren kan knappast undgå att dra slutsatsen om de teknologiska förändringarnas välgörande effekt. Det har gått framåt för mänskligheten. I den arkeologis-

ka utställningen vid Östergötlands länsmuseum försäkras man till och med att kommunikationerna var "dåliga" under järnåldern.

På ytan framstår sådana påståenden som logiska och begripliga. De förmedlar känslan av en kollektiv livsmening. Men har man verkligen kommenterat det förflutna? Är inte detta snarare en kommentar till nutiden iklädd arkeologiska argument?

Museernas teknologiska ödestro

Arkeologernas argument är uteslutande teknologins. Väsentliga delar av den historiska verkligheten utelämnas därvid. Men yxan har också gett oss kalhyggen, av svärd har det i dag blivit missiler. Med miljöförstöring eller kapprustning behandlade i en utställning skulle den linjära, framåtpekande utvecklingsmodellen knappast kunnat upprätthållas. Producenternas syn på det förflutna är därför inte bara nutidens självporträtt utan främst en legitimering av nutidens teknologifixering. Och ännu mer. Man förutsäger en framtid som fortsätter i samma spår. Det som annars skulle vara ovisst blir förutsägbart och gripbart. För har det hittills gått oavslutligt framåt, finns det ingen anledning att tro annat om framtiden.

Vi kan således avläsa mänsklighetens öde i dessa utställningar om fortsatta välgörande teknologiska uppfinningar. Här får vi presenterat ett omvänt Rousseau-ideal. Det går inte (bör inte gå) mot mera natur utan mot mera kultur (i filosofisk bemärkelse) och teknologi. Människans rätta väsen är *homo technicus*..

Människan har alltid tillverkat redskap, byggt hus, skaffat mat och kläder, hållit sig med vapen. Här fastnar producenterna ibland i klyschor av typen redan-hos-de-gamla-grekerna eller tillskriver människan (mänskligheten) ett medfött aggressivt, krigiskt beteende. Man skall dock hela tiden komma ihåg att den linjära utvecklingsbilden och homo technicus i utställningarna inte har fått en medveten kulturfilosofisk tanke; den "hänger med" som biprodukt av en oreflekterad och förenklad kronologisk exponering.

Framställd på läns museerna får denna historiebild dessutom en anstrykning av provinsialism. Regionala, lokala fynd skall illustrera en "länshistoria" som saknar faktisk grund. Våra förfäder kan rimligen inte ha känt till senare tids administrativa strukturer. Men utställningsarkeologer

håller envist fast vid att dela in oss i "rikssvenskar" och "länsvenskar". Det är "fosterländskheten", nationalism exporterad till regionerna. Historieperspektivet har från en djupare insikt om människans väsen krympt till petitesseer. En sådan historisk petitesse (arkeologiprofessor Carl-Axel Moberg har en gång kallat det för egnahemskheter) är exempelvis det faktum att Östergötland har "färre praktföremål" än Västergötland som man i närmast beklagade tonfall konstaterar i utställningen vid Östergötlands länsmuseum. Arkeologi som landskapstävling i guld- och silverföremål alltså.

Historieförståelsen har här blivit en fråga om lokal-regional identifikation där det sociala och kulturella arvet som vi delar med hela mänskligheten har blivit ointressant och ofta får ge vika för blodsband och etnisk tillhörighet. Ur detta "egnahems-perspektiv" blir historien endast förställic så länge den låter sig förankras runt husknuten.

Det nationalistiska perspektivet, vare sig på ett riksmuseum eller ett länsmuseum - för länen exponerar en lokal variant av nationalism - är inget nytt och har inte direkt med läns museer eller län att göra. En nationalistisk grundtanke följer arkeologin långt innan den blev akademiskt ämne på 1800-talet. I övrigt bär historiesynen i utställningarna i dag en tydlig prägel av 1800-talets historieuppfattningar med alla dess utvecklingssteg och varianter. Vi återfinner här såväl nationalistiska och romantisk-estetiska som antiromantiska drag och strävan efter saklighet, objektivitet och vetenskaplighet. På sätt och vis framstår utställningarna som ett slags historieteoretisk resumé över 1800-talet.

Tillbakablicken i tid är både arkeologins och historiens innehåll. Frågan är bara vad retrospektivet används till, eller med vilka mål och medel det sker. För romantikern är det förflutna inte bara inspirationskälla utan lika mycket tillflykt. Nostalgi och ett slags kulturhistorisk längtan sätts upp som alternativ till ett konfliktfyllt samhälle som romantikern inte vill veta av. Historien sätts i ett skyltfönster, förhärligas och skall i denna form betraktas, inte analyseras eller kritiseras. Det förflutna blir till en serie vackra och harmoniska bilder. Det som var ideal under den förromantiska perioden övergår till motsatsen: norm och form i stället för frihet och skaparglädje, harmoni i stället för kaos, objektivitet istället för subjektivitet, ro i stället för förändring.

Mot slutet av 1800-talet finner vi en romantiskt tillbakablickande tendens representerad i en ytterlighet: samhället diagnosticeras som dekadent och krisartat, framtiden tecknas med undergångsstämningens mörka färger. Som orsak ses de förändringar som avtecknar sig vid horisonten, sekularisering och industrialisering. Ur detta perspektiv får det förflutna med nödvändighet en idyllisk och nostalgisk anstrykning.

Den arkeologiska utställningen är romantisk i den bemärkelsen att den har många estetiskt-nostalgiska drag och anti-romantisk för att den i hög grad är samtidsbejakande och framtidsförespäende. Sina estetiska förebilder söker den arkeologiska utställningen både i konsten och hos kommersialismen. Den är i ordets sanna bemärkelse ett historiskt skyltfönster. I monter efter monter får vi beskåda redskap, kärl eller smycken; ofta förföriskt iscensatta som i varuhuset och butikerna. I många fall hamnar smycken och vapen i samma monter med rubriker som "Konsthantverk" eller "Handel". Vapen blir till dekor i bästa pizzeriastil. Meningen är att besökaren skall "smälta" denna historia, alltså måste den vara kulinariskt anrättad. Det förklarar också den påtagliga bristen i gestaltningen av teman som motsättningar, våld, konflikter, ja över huvud taget sociala frågor. Ofta följer estetiseringen med som biprodukt av traditionell utställningspraxis, till exempel vid förminskningen av modeller och miljöer. Förminskningen sker av praktiska skäl, men får alltid en säker effekt av idyllisering, en slags "Sörgårdseffekt", vare sig det handlar om enstaka människoframställningar eller hela boplatsmiljöer. Besökaren blir på sätt och vis försvarslös mot dessa modeller, han kan inte uppleva dem annat än känslomässigt.

Mellan samhälle och konst

Arkeologi utan estetik är otänkbar. Utan estetik skulle arkeologi bli socialvetenskap - å andra sidan: arkeologi med en oreflekterad och övervärderad estetik blir till konstvetenskap. Liksom all humanistisk vetenskap står arkeologin här inför nödvändigheten att reflektera över sitt estetikbegrepp och att sätta in det i ett historiskt sammanhang. Beskriver man ett svärd som vackert måste man också beskriva det som krigsredskap, i annat fall blir det ett konstverk.

På ett förbluffande sätt smälter den romantisk-idylliserande

framställningen samman med ett användbart samhällskoncept. Medan romantikerna använder tillbakablicken i historien främst som tillflykt från en oacceptabel samtid ger arkeologin utställningsproducenterna en utmärkt metod att göra nutiden i hög grad acceptabel genom att betrakta det förflutna som en serie harmoniskt utvecklade förindustriella kulturer. Man hävdar ibland att det är romantikernas skräckvision om framtiden som betingar en idyllisering av det förflutna. I utställningarna verkar det som om arkeologernas framtidsoptimism kan få samma resultat.

Arkeologer hänvisar, om de blir kritiserade för sin ensidiga historiesyn, gärna till sin skyldighet att framställa det förflutna objektivt och realistiskt. Man kan vända på det hela. Det finns väl knappast något mera orealistiskt än att föreställa sig verkligheten beskriven i en enda version och därtill "heltäckande".

Ändå är det detta som sker. Ända sedan 50-talet har museerna över hela landet sinsemellan bytt och sminkat om en och samma historiefilosofi: den om den evigt producerande människan, om en harmonisk linjär utveckling och en fortsättning i samma spår.

Därmed avslöjar man, om vi bortser från den estetiska framställningen med konstnärliga medel, en bristande insikt i konstens och vetenskapens innersta väsen. I relation till verkligheten (de nutida eller den historiska) har både konst och vetenskap en klart tolkande karaktär: Konst är inte fotografiskt exakt avbildning och vetenskap inte värderingsfri beskrivning.

Men som Brecht säger inbillar sig många att konst och intellekt inte går ihop samt att vetenskap utesluter fantasi.

Det är tragiskt när vetenskapsmän själva blir offer för denna missuppfattning. Men tillspetsningar, provokationer, förvrängningar och överraskningar står knappast att finna i de arkeologiska basutställningarna. Sanning blir på ett vulgariserat sätt identisk med det synliga objektet, man kan ta det i handen, om man nu händelsevis skulle tvivla på det.

På Västerbottens museum i Umeå finns en jättelik mygga som skall symbolisera landsplågan.

Här har man förstått att förvrängningen inte behöver vara en fara för budskapets sanningshalt. Brecht säger att avbildens likhet med det avbildade kan vara ointressant så länge förvrängningen har samma substans som objektet. Likaså skulle man hos många arkeologiska föremål kunna utnyttja

en konnotativ, beledsagande karaktär och göra budskapet intressantare. Många gånger kommer detta att ske på bekostnad av introvert vetenskaplighet. Men i stället skulle vi kunna få en mera dramatiskt berättad historia. Av "de elegant formgivna stridsyxorna" som omålas vid Skaraborgs länsmuseum hade man kunnat visa ett exemplar i överdimensionering för att låta det symbolisera de våldsamma konflikterna under förhistorisk tid.

Undersökningar i Sverige och Danmark har visat att besökaren avverkar en utställning på mellan fem och tio minuter. Besökaren kan på denna korta tid omöjligen ha läst sig igenom utställningen. Min egen analys av texterna vid Östergötlands länsmuseum visar att omräknat till A4-sidor innehåller varje sida 26 namn och siffror. Vem läser sådana texter och vem kommer ihåg dem efteråt?

Personalen vid Science Museum i London fick efter en publikundersökning intrycket att besökaren av texterna på museet i stort sett endast kom ihåg orden "Utgång" och "Toaletter".

Den idealiska utställningen måste vara den där besökaren mottar information och upplevelse via objektet, inte via texten. Annars skulle man lika gärna kunna stanna hemma och läsa en bok. Utställarens ord är föremål; själva utställningsspråket formuleras genom en iscensättning av objekt efter en förutbestämd idé, ett distinkt formulerat budskap, och inte med en automatisk överflyttning av museiföremål till utställningsmontern. Mängden av föremål är ointressant. En sanning blir inte sannare av att den illustreras med mängder av föremål.

Men ingen är naturligtvis intresserad av tomma eller torftiga montrar. Alltså måste det ske något med det enskilda objektet. Som argument i ett budskap måste det ingå i en kontext, en rekonstruerad miljö. Likt regissören och scenografen måste utställningens producent ge mening åt vartenda föremål som är med i iscensättningen. Men nästan varenda utställning idag skulle tåla några dagars arbete vid "klippbordet".

Det krävs ett ändrat tänkande på flera plan. Det måste bli acceptabelt att använda kopior när den sceniska framställningen vinner på det. Det måste bli rumsrent att tillämpa yttrandefrihet och att låta utställningen spegla ett temperament.

Museibesöket skulle kunna bli en upptäcktsfärd för besökaren; idag lik-

nar det mera en resa med Cityexpress mellan Stockholm och Göteborg. Besökaren genomsådar utställningen redan från ingången. Här avfyras alla de traditionella signalerna: montrar, skärmar, text och bild som kopia av medelmåttig tidningslayout. Alternativt kan man tänka sig en utställning där det alltid väntar någonting runt hörnet. Vart besökaren än befinner sig i lokalen skall han eller hon aldrig se allting.

Berätta noveller!

Utställningen är inget lämpligt medium för att berätta en roman, det vill säga att berätta i en enda sammanhängande sekvens. Museibesökaren vill röra sig, annars hade han väl hellre satt sig i en biosalong. Det är viktigt att ge publiken rörelsefrihet och valmöjligheter. Man skall därför hellre berätta i novellform; kort och tematiskt. Man måste inse att museet bygger sina framställningar på en historisk fiktion och att detta legitimerar att ställa ut fantasifullt - spekulativt, provokativt och fragmentariskt.

För museet kan aldrig bli något annat än en abstraktion av verkligheten med föremål från konst- och kulturhistoria som "lever sitt eget liv", som är ihopsatta efter speciella museala principer. Tid har övergått till rum. Tidens produkt, konstverket eller keramikkarlet, har blivit arkeologens och konsthistorikerns produkt. Objekt från alla tider och alla regioner iscensätts i ett sammanhang som de aldrig förr har ingått i. Det är detta som André Malraux menar med "det imaginära museet". Museet är inte verklighetens återgivning, inte ens konkretion, utan verklighetens abstraktion.

Är det då över huvud taget förnuftigt att ställa krav på verklighetsanknutna utställningar eller på att museerna skall överge sitt akademiska doce-rande? Det måste ändå vara meningsfullt att resa sådana anspråk. Vad skall museerna använda sin historiefiktioner till om inte för att ge oss nya fiktioner och attityder? Besökaren måste kunna dra lärdom av det förflutna. Museerna är till för att tala om vilken sorts lärdom. Utställningen "Luftangrepp" på Statens historiska museum i Stockholm i höstas (visas under våren på Kronhuset i Göteborg), som berättar om hur våra byggnadsminnen och monument vittrar bort i den sura luften, är ett utmärkt exempel på en vetenskap som söker samtids- och framtidsrelevans och inte bara en simpel samtidsbekräftelse. Och ingen skall påstå att sådant ligger utanför den arkeologiska utställningen. Börja tala om krig och fred i stället för praktfulla

vapen.

Alternativet är inte museet som allaktivitetshus. Det har vi fritidsgårdar och kulturhus till. Bohusläns museum i Uddevalla är byggt efter denna konception, en blandning av varuhus och fritidsgård där besökaren kan förströ sig i en kulturhistorisk dekor. Alternativet är inte heller att "flytta ut" utställningen i det fria. I dag är det på modet att bygga sten-, brons och järnåldershus på museigårdar och att locka dit skolklasser och turister med allsköns aktiviteter som keramiktillverkning och annat.

Alternativet är ett museum som vidareutvecklar utställningens eget språk, som ser till möjligheterna hos det tredimensionella objektet och dimensionerna i utställningslokalen. Ett museum som i sann vetenskaplig anda ständigt reviderar sina historiska sanningar och får sina besökare om-skolade snarare än upplärda.

Hur skriver man en bra roman, hur gör man en bra film, hur gör man en bra utställning? Det finns inga säkra recept. Att försöka skapa en utställningsupplevelse är litet av roulette, alltid riskfyllt. Men en vetenskap som fruktar risker, fruktar att bli emotsagd, eller till och med fruktar sina egna sanningar, är inte värd att tala om. Vetenskap är ett äventyr, lika mycket som konsten är det. Men uppfattar man museiarbete som en pliktskyldig faktaredovisning och objektuppräknings utblir spänningen, både för producenter och besökare. Folkbildning är inte bara faktaredovisning, utan kanske framför allt attitydförändring och ifrågasättande. Det krävs i dag att museimän tar ett stort steg från objektet in i det osynliga, in i äventyret.

Museerna har ett förflutet som skattkammare. I dag skulle vi åter igen behöva något av kuriosakabinettens omtumlande verkan. Kanske skulle man börja med att återuppliva de gamla förromantiska idealen: skaparglädje, konstnärlig frihet, subjektivitet, svärmeri och förändring för dess egen skull. Ta det osäkra före det säkra.

Det imaginära museet är inte en spegel utan en kamera. Det är dags att lämna den traditionella vinklingen och att zooma in nya bilder.

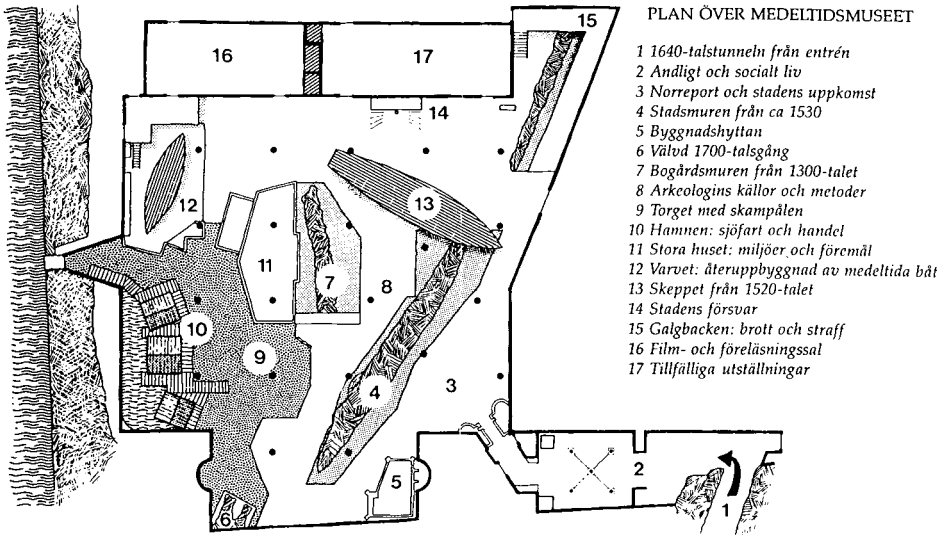
Gundula Adolfsson
Stockholm

STOCKHOLMS MEDELTIDSMUSEUM - HELGEANDS-HOLMEN

Avsikten med denna artikel är visserligen att göra en kritisk granskning av en av Sveriges nyaste och största medeltidsutställningar, men innan man kan göra en granskning tycker jag att det är på sin plats att ge en allmän beskrivning av i vilket sammanhang utställningen ifråga har tillkommit och hur den är uppbyggd rent innehållsmässigt. Utan denna bakgrund har man ingen möjlighet att förstå det färdiga resultatet i utställningslokalen.

Stockholms Medeltidsmuseum har helt och hållet initierats av den stora utgrävningen på Helgeandsholmen som pågick under åren 1978-80. Man hittade bland annat rester av två av Stockholms medeltida stadsmurar och en massiv opinion krävde strax att murarna skulle bevaras på plats, vilket också tidigt beslöts. Detta var det egentliga incitamentet till en utställningslokal på platsen och man tänkte först bara visa själva murresterna genom öppningar på Riksplan. Emellertid hade Stockholms Stadsmuseum länge saknat utrymme för en modern stadsarkeologisk utställning och det hela ledde så småningom till att man enades om en betydligt högre ambitionsnivå för museet på Helgeandsholmen. Resultatet blev "Stockholms Medeltidsmuseum" vars uppgift är att visa hela Stockholms medeltida utveckling mot bakgrund av utgrävningen på Helgeandsholmen. Fyndmaterialet och kunskapsstoffet kommer således från hela stadsområdet. Organisatoriskt är Medeltidsmuseum en avdelning inom Stadsmuseet, med helt egen personal och ledning. För de flesta besökare framstår det nog som ett helt fristående museum.

Uppbyggnaden av själva utställningen startade i februari 1984 med en tom lokal och det färdiga museet kunde invigas i maj 1986. Utställningsytan är på hela 1.750 m² varav 320 m² upptas av de fasta fornlämningarna/murresterna. Till detta kommer kontorslokaler och andra normala biutrymmen, totalt 2.685 m². När man skulle sammanställa det faktamässiga innehållet i utställningen gick man tillväga så att man "hyrde in" en utomstående expert, historiedocenten och medeltidsspecialisten Göran Dahlbäck som fick huvudansvaret för programskrivningen (det som ibland också kallas för en "synopsis"). Man tillsatte en arbetsgrupp av tjänstemän från Stadsmuseet, två stycken på heltid och fem på deltid samt anställde en ansvarig platschef för medeltidsmuseumet, Margareta Hallerdt.



Slutligen, och kanske viktigast, hyrde man också in en formgivare utifrån - det blev Kerstin Rydh med en bakgrund som scenograf och skulptör. Det blev alltså hon som fick huvudansvaret för att ge utställningen en fysisk och konstnärlig form som kunde levandegöra arkeologernas och historikerernas torra fakta. När det gäller kostnaderna för det här projektet har jag inte tillgång till de slutgiltiga siffrorna utan bara de budgeterade summor som Björn Hallerdt redovisar i sin uppsats i Stadsvandringar nr 8, 1985. Av dessa framgår att basutställning och övrig inredning skulle kosta 3-4 miljoner, medan byggnadskostnader och övrigt tillkommande skulle bli nästan 18 miljoner kronor. Allt som allt måste man konstatera att projektet Stockholms Medeltidsmuseum var en betydande satsning av Stockholms stad och Stockholms Stadsmuseum - man bjöd verkligen till ordentligt. Men så har man också fått resultat åtminstone om man ser till besökssiffrorna: fram till april 1988, alltså drygt två år efter öppnandet, har man haft 500.000 besökare. Detta tycks besanna en gammal erfarenhet i utställningssammanhang - vill man ha ett bra resultat måste man också vara

beredd att satsa rejält.

Vad är det då man ser när man som besökare kommer in i utställningslokalen? Utställningen är uppbyggd i ett antal "stationer" som belyser olika platser och verksamheter i den medeltida staden men också den arkeologiska verksamheten och de konkreta fynden (se planritningen). Man kommer in genom ett rum med kryssvalv och spegelarrangemang som handlar om andligt liv, går genom en rekonstruerad stadspört i halv skala, ser rakt fram de båda originalmurarna från 1530 och 1300-talet samt skeppsvraket från Riddarholmen, daterat till 1520-talet. Går man till vänster ser man en rekonstruerad byggnadshytta där ett tegelhus är under uppförande, med valvribbor, formar och alla intrikata mummingsdetaljer väl illustrerade. I lokalens bakre del finns en större samlad miljö av rekonstruerade byggnader i full skala grupperade kring ett torg. Här finns ett stort tegelhus i vars bottenvåning man kan kika in i olika rum där det arbetar en skomakare, en som tillverkar träskålar och där vi ser in i en ölstuga. Genom fiffigt användande av speglar och belysning skapas en illusion av större ytor än vad som finns invändigt. Man kan också gå in i huset men där möts man närmast av en chock - glasmontrar med trasiga, obegripliga och onjutbara saker som arkeologerna grävt fram. Vad gör de i det här sammanhanget? Går man upp i husets ovanvåning möts man av samma blandning av välgjord illusion med doc- kor och njutningsfull materialkänsla tillsammans med glasmontrar och fynd. På andra sidan torget med skampålen ligger hamnen med tre sjöbodas av trä. Detta är en fin miljö där olika naturmaterial hjälper till att belysa handel, fiske och sjöfart. Vattenspegel och måsskrin gör den nästan levande. Går man vidare kommer man till ett skeppsvrav - högst levande, för här håller ett par nutida båtbyggare på att tillverka en kopia av en av de båtar som hittades vid utgrävningen. På väg tillbaka till ingången passerar man galgbacken som med ljud- och ljusspel gör medeltidens brutala straff påtagliga. Mitt i lokalen slutligen, omgärdad av de två originalmurarna och skeppsvraket, finns den i alla arkeologiska utställningar obligatoriska avdelningen om hur arkeologen arbetar, stratigrafi, dateringsmedel, osteologi och allt sådant som vi så gärna vill tro att ingen besökare kan klara sig utan.

Sammanfattningsvis kan sägas att utställningen lider av att den saknar en lättfattlig struktur. Besökaren vet inte riktigt var man ska börja, vart man

ska gå och vilket som hänger samman med vad. Man lämnas helt enkelt lite i sticket. Jag tror att detta beror på ett grundläggande fel i utställningen: man har helt blandat fyra olika framställningssätt eller fyra artskilda bärare av den historiska kunskap som man vill förmedla - 1. originalmurarna, de fasta lämningarna, 2. fynden från olika utgrävningar, 3. rekonstruerade miljöer, 4. arkeologernas metodik. Detta hänger intimt samman med frågan om vems medeltid det är som man visar. I det här fallet är det flera experter som får komma till tals samtidigt. Antikvarien som vill visa något så märkvärdigt som två medeltida stadsmurar in situ. Arkeologen som vill visa alla sina fynd, eller åtminstone så många som möjligt eller en av varje typ. Som vanligt måste arkeologen också berätta om sina arbetsmetoder. Historikern som har en berättelse att följa, en text som ska läsas. Scenografen slutligen som vill återskapa den medeltida verkligheten och göra den sannolik och fattbar. Bakom utställningens oklara struktur anar man en oförlöst spänning mellan dessa olika expertroller. Jag tror att utställningen skulle blivit mycket bättre om man hållit isär de skilda framställningssätten. De rekonstruerade miljöerna borde varit helt renodlade, de arkeologiska fynden och metoderna kunde visas för sig i ett mera neutralt sammanhang, originalmurarna borde hållits bättre samman visuellt och i samband med topografin, historikern borde fått skriva en bok om alltsammans i stället (det har han också gjort, men först helt nyligen: "I medeltidens Stockholm" av Göran Dahlbäck 1988 - en alldeles utmärkt historiebok).

Vid det här laget kommer det väl inte som en överraskning för läsaren om jag avslöjar att den del av utställningen som jag tycker bäst om är de rekonstruerade huset och miljöerna, alltså formgivaren Kerstin Rydhs verk. Först här får medeltiden gestalt, konturer och delvis även liv. framgången beror delvis på att man vinnlagt sig om att så långt som möjligt använda äkta naturmaterial i riktiga dimensioner. Till detta kommer det professionella användandet av färg, ljud och ljus som framhäver vissa delar, tonar ner andra och skapar en välgörande illusion. Ibland, som vid Galgbacken blir framställningen rent scenisk i sin suggestiva verkan. En svårighet i alla sådana här miljörekonstruktioner är dock att det alltid blir lite för rent och sterilt - man kan helt enkelt inte få med smutsen, stanken, alla djuren och oljuden. I alla fall inte om besökaren ska kunna röra sig fritt i det hela. Redan på väg in i utställningen passerar man det kryssvälvda rummet med

speglarna, korsgången, som fungerar som ett slags "tidsmaskin" där besökarens sinne ska ställas in på en annan värld, en annan tid. Därefter kommer man in i själva utställningen som är "Historiens scen". Till skillnad mot teatern är det här besökaren själv som agerar på scenen (några professionella aktörer finns dock, nämligen båtbyggarna). Man kommer osökt att tänka på den franska Annales-skolan som betonar vikten av att man sätter sig in i den medeltida tidsandan eller mentaliteten. Här i utställningen ser vi en rekonstruktion av Stockholms medeltidsanda, så långt det går att göra detta i materiell form. Som avslutning på detta lovprisande av formgivning ska förstås sägas att inget av det här hade varit möjligt om man inte hade haft så gott om utrymme till förfogande att bygga utställningen i. Tänk om man bara hade haft ett par hundra kvadratmeter och en takhöjd på två och en halv meter - då hade det inte varit roligt att heta Kerstin Rydh.

Några delar av utställningen är lite svårbegripliga. Till dem hör rekonstruktionen av Norreport, där besökaren kommer in i utställningen. Den är gjord i halv naturlig skala - givetvis för att alls få plats på höjden. Men begriper besökaren detta? Det skulle inte förvåna mig om flertalet besökare tror att porten inte var högre än så här, i all synnerhet som resten av byggnaderna i utställningen är i full skala. En annan sak som är svårbegriplig är de båda stadsmurarna, de original som var museets egentliga upphov. Murarna drunknar visuellt mot bakgrund av det rekonstruerade tegelhuset. Kanske skulle man byggt upp en liten del av muren så att man fick en klar uppfattning om murens massivitet och höjd. Sedan är det ett trist faktum att hur väl man än preparerar fram, konserverar och sköter en sådan här lämning så ger den efter kort tid ändå bara ett intryck av dammig stenhög. Slutligen vill jag nämna skeppsvraket från Riddarholmsfjärden som har fått en verkligt egendomlig placering i rummet. Skeppets styrbords bog vilar på stadsmuren från 1520-talet. har det sjunkit på platsen eller varför ligger det just där? Jag kan nog tro att det är för att vara ett effektfullt blickfång när man just kommer in i rummet, men det skulle inte förvåna mig om en och annan besökare verkligen tror att båten har sjunkit just här efter att ha seglat på stenhögen under fören (=stadsmuren). Jag vill hävda att båtens placering är just det som bryter sönder det topografiska sambandet mellan murarna och den rekonstruerade stadsmiljön därbakom och mellan murarna sinsemellan. Det hade varit bättre om båten hade legat utanför och parallellt

med murarna, lågt ner som i en strand eller på en havsbotten. Därefter skulle muren kommit, delvis återuppbyggd, markerande strandkant och stadens början. Sedan skulle man rört sig uppåt och in i stadsmiljön. Jag tror faktiskt att besökare är känsliga för de topografiska sammanhangen.

Jag har tidigare berört det avsnitt av utställningen som berättar om hur arkeologen arbetar, stratigrafi, osteologi etc. I en eller annan form återkommer det här i varje arkeologisk utställning. Så vitt jag kan förstå av olika kollegor runtom i landet är det här något som intresserar ytterst få av besökarna och något som de flesta passerar med en trött och förströdd blick. Visst är alla fascinerade av en utgrävning, men det ska vara en riktig, pågående grävning där man kan kika ner i schaktet. Möjligen kan en videofilm om utgrävningen fungera bättre i museet; men den bör då inte visas mitt i utställningen utan i ett särskilt rum. Om jag är rätt underrättad visar också Stockholms Medeltidsmuseum på fasta tider en film om utgrävningen på Helgeandsholmen i sin filmsal. Det här avsnittet i utställningen om arkeologens metodik och hjälpvetenskaper har en tendens att bli så väldigt svårsmält. Även om vi anstränger oss aldrig så mycket att skriva kort och lättfattligt blir slutresultatet ändå en massa text och diagram och siffror. Det här gör sig kanske bättre i bokform för de få som verkligen är intresserade. En av anledningarna till att vi arkeologer så gärna vill ha med det här i utställningen är kanske för att verifiera de fakta och resultat som visas i utställningen - "det är säkert allt det här som vi säger, så här har vi kommit fram till det". Men jag undrar om det behövs, besökarna tror oss nog ändå.

Samma sak gäller de lösfynd som visas i utställningen. Som jag tidigare nämnt visas fynden inuti det rekonstruerade tegelhuset, uppställda i rader i vanliga glasmontrar. De borde för det första ha placerats någon annan stans, i ett särskilt rum där de som är intresserade av fynd (det är färre än vi tror) verkligen kunde studera dessa. Mängden av fynd är också symptomatisk. Varför måste vi så ängsligt ha med allt, eller en sak av varje typ? Är det någon slags omedveten faktapositivism inom oss eller är det helt enkelt så att vi ställer ut så många fynd för att våra kollegor ska kunna se dem - att vi egentligen bygger utställningen för andra arkeologer. I så fall kunde man ju inrätta ett studiemagasin för detta syfte.

Det kanske kan tyckas egendomligt att ovanstående synpunkter kommer

från en utpräglad arkeolog som verkligen har sysslat en del med lösfynd, men när jag i skrivande stund avslutar en 10-årig anställning på Hallands länsmuseum i Halmstad kan jag blicka tillbaka på min egen utveckling när det gäller synen på utställningsbyggandet. I början var jag naturligt nog mest intresserad av fynden, det som vi verkligen hittade vid utgrävningarna, men ganska snart gled intresset över till hur detta kunde tolkas och förklaras visuellt, till modeller och rekonstruktioner. Därefter kom intresset för miljörekonstruktioner i full skala, där man kan ta på historien, känna materialen och bokstavligen ta ett kliv in på historiens scen. Jag vill naturligtvis inte fränkänna fynd och fakta deras värde, men de är bara en bas för det som vi egentligen vill visa, hur vi tror att det kan ha sett ut här på den tiden och hur folk levde då. Frågan är också om vi inte i större utsträckning bör överlåta formgivningen av en utställning till de som är proffs på detta, scenografer, museitekniker, modellbyggare och konstnärer, medan vi själva står för basfakta.

Slutligen några ord om själva företeelsen med basutställningar om medeltiden. Två av de utställningar som granskas i det här numret av META är kommunala - de speglar alltså ett ganska begränsat geografiskt område. Man kan fråga sig var i landet nästa medeltidsutställning växer upp. Bli det på Statens Historiska Museum i Stockholm? Troligen inte – det verkar som om man där inte kan frigöra sig från de förväntningar som ligger på ett centralmuseum. Det är svårt att visa hela Sveriges medeltid. Från det hållet får vi nog även i fortsättningen nöja oss med utmärkta tillfälliga utställningar. Bli det ett länsmuseum? Troligen inte det heller. Även här har man ett för stort geografiskt ansvarsområde för att kunna gestalta ämnet. Därför blir ofta medeltiden uppspaltad i en kyrklig/konsthistorisk del och en mera prosaisk/arkeologisk. Mera sannolikt är väl att det återigen blir på det lokala planet som medeltiden speglas. Här har man ett lagom geografiskt ansvarsområde att levandegöra och man är inte så tyngd av ämnets allvar. Detta ligger också i linje med en allmän utveckling i musei-Sverige där de kommunala museerna seglar i medvind. Eller blir nästa medeltidsutställning en utomhusteater, en helt rekonstruerad miljö med aktiviteter av skilda slag året om? Runtom i landet finns det ett ökande intresse för "Historie-land", medeltidsveckor och liknande manifestationer. Det är visserligen lite svårt att rekonstruera en hel medeltida stad, men man kunde

ju nöja sig med en bondgård eller liten sätesgård eller varför inte en motteanläggning. Det är lite konstigt att man bara bygger upp stenålderhus och järnåldersbyar här i landet. Eller slår pendeln tillbaka nu efter att ha nått dessa ytterligheter. Får vi se nästa generation museimän bygga utställningar som man gjorde förr? En samling purister och esteter som visar sparsmakade fynd i glasmontrar.

Jan-Erik Augustsson

Halmstad

DROTTENS KYRKORUIN

Livliga diskussioner och stor uppmärksamhet i pressen under den sista stora utgrävningen i kvarteret S:t Clemens har resulterat i en liten, underjordisk och spännande utställning runt en mycket påtaglig lämning av Drottenskyrkan.

Projekteringen av den tänkta fastigheten var redan långt framskriden, när bevarandefrågan av den på platsen befintliga fornlämningen diskuterats färdigt. De tänkta källarutrymmena, där ruinen nu ligger, fick projekteras om, för att istället bli museilokal. Stadshistoriska avdelningen vid Kulturen har producerat utställningen och Lunds kommun, med bidrag från föreningen Gamla Lund, har bekostat det hela. Detta är, mycket komprimerat, förhistorien till det lilla museum som nu kallas Drottens kyrkoruin och som är, enligt museifoljens försättsblad, ett underjordiskt museum om medeltiden.


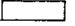

När man som besökare väl hittat ingången, vilket inte är helt lätt, och kommer ner i museilokalen, överväldigas man av den i rummet mycket dominerande kyrkoruinen. Att man befinner sig i underjorden understryks av den låga takhöjden, som lätt skulle kunna framkalla klaustrofobi, om inte den långsmala lokalen öppnade sig uppåt vid båda kortsidorna i stora ljuschakt mot gatan. Detta ger ett spännande ljus samtidigt som man redan uppifrån gatan får en försmak av vad som finns i källaren.

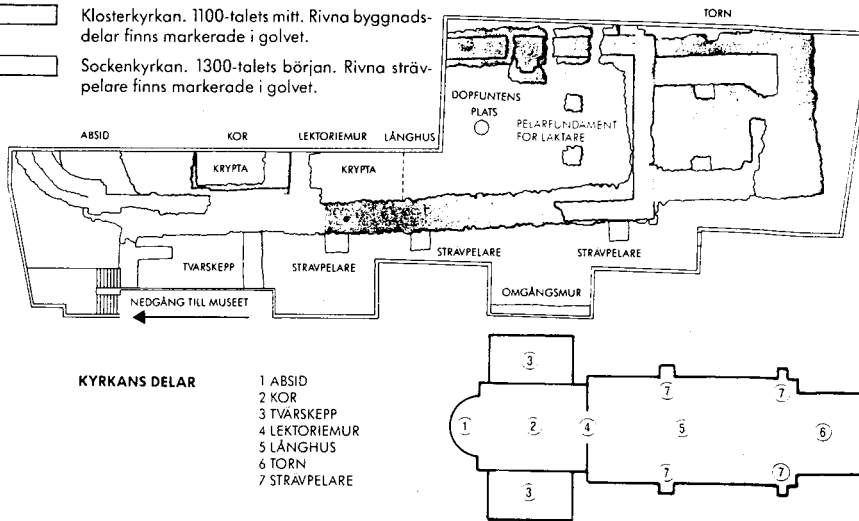
Det som redan från början fångar uppmärksamheten är en dominerande byggnadsställning utanför ruinens absid. Den ger ett intryck av ett pågående uppbyggnadsskede, en byggnadshytta, men i kombination med en medeltida rivningsarbetare som står på muren och är i full gång med att riva kyrkan, förlorar byggnadsställningen sin betydelse och känns mest som rekvisita som även den skulle kunna rivas.

Byggnadsarbetaren däremot ger liv åt ruinen och är direkt knuten till sammanhanget. När han dessutom ställs i relation till 1980-talets motsvarighet, som bygger upp den nya staden, blir historiens vingslag tydliga. Inte minst borde den yngre museipubliken tilltalas av detta.

Hela kyrkoruinen ryms inte i museilokalen, en del ligger kvar, övertäckt under gatan. För att öka volymkänslan har man använt sig av ett numera

PLAN ÖVER DROTTENS MUSEUM

-  Den första stenkyrkan. 1000-talets andra hälft.
-  Klosterkyrkan. 1100-talets mitt. Rivna byggnadsdelar finns markerade i golvet.
-  Sockenkyrkan. 1300-talets början. Rivna stråvpelare finns markerade i golvet.



välkänt, men inte desto mindre effektivt, knep - ett spegelarrangemang ger illusion av hela kyrkorummet samtidigt som besökaren får möjlighet att även se "murens baksida". Ytterligare en finess i detta är vinklingen på speglarna som gör att man slipper möta sin egen spegelbild. Betongväggens dubbla färg kontrasterar och "lyfter fram" de grå raserade murarna och tar även bort lite av källarkänslan. Tyvärr bryts denna sköna upplevelse av ett misslyckat försök att tredimensionellt illustrera murarnas höjd genom två, bjärt orangefärgade plakat med schablonmålade stenar som en fond mot betongen. De kan inte vara alltför svåra att avlägsna!

Ruinen är befolkad med ytterligare dockor i naturlig storlek representerande olika funktioner och samhällsskikt - alltifrån högre- ståndspersoner/borgare som ger donationer till kyrkan, olika typer av byggnadsarbetare till tiggare som får allmosor. Dockorna är mycket skickligt gjorda av Eva Rahmqvist som lyckats ge dem verklighetskaraktär. Kläder och accessoarer,

utförda av Anne Olsson respektive Britta Erlandsson, understryker detta intryck och gör att man när som helst kan vänta sig att de börjar röra sig. Ett bra pedagogiskt grepp, men en förklarande text behövs för att helt förstå sammanhanget. Denna finns också, men tyvärr på helt fel plats i utställningen.

Redan halvvägs ner i museilokalen möts besökaren av en informationsplatta som ger en planlösning av kyrkoruinen, en förklaring till de olika figurerna (lyft ur dessa och placera dem i sitt rätta sammanhang!) samt en sammanfattning av utställningens innehåll, som i sin helhet berättar om Drottens socken, dess kyrkor och innevånare.

En fördjupning av detta ges på en skärmvägg som, parallellt med kyrkoruinen löper utmed hela lokalens längdaxel. Här kan besökaren följa Lunds utveckling från den första stavkyrkan från 990-talet till sista byggnadsskedet av Drottens stenkyrka och dess rivning. Kronologiskt följer man stadssocknens utveckling och livet runt kyrkan. Inalles omfattar utvecklingen 6 skeden som vart och ett får sitt eget väggutrymme med respektive kyrka i centrum. Korta, distinkta rubriker gör att det är lätt att följa med i handlingen, färgsprakande föremålsfotografier och kolorerade historiska bilder gör informationen lättillgänglig och rolig. Men det saknas något väsentligt. Direkt från rubrik kastas läsaren in i en undertext med ganska långa textsjok och där målgruppen förutsätts ha vissa förkunskaper. För att den inte redan frälste besökaren ska bli intresserad, efterlyses korta, sammanfattande huvudtexter till varje avsnitt, gärna i samband med varje delrubrik, som sedan kan lotsa läsaren vidare till brödtexten och den fördjupade kunskap som den ger.

Detta gäller inte minst avsnittet om osteologin. I avvaktan på forskningsresultaten från de ca 3.500 skeletten från kyrkogårdarna runt Kattesund, är denna delen av utställningen - längst in i lokalen - fortfarande ganska tom. Under rubriker som "Eländiga liv", "Våld och olyckshändelser", "En stympad man" etc ges en osteologisk beskrivning av de i montrar exponerade skelettdelarna och en försmak av vad som kommer i detta avsnitt så småningom. Men ingenstans finns någon sammanfattande text som håller ihop det hela. De faktaspäckade texterna är ofta mycket långa och en del är placerade så endast små barn kan se dem nere vid golvet. Några korta sammanfattande texter till de slagkraftiga rubrikerna skulle göra denna del

ännu mer spännande och säkert locka fler att läsa även småtexterna. Att materialet är under forskning och så småningom kommer att redovisas kan vara av intresse för allmänheten och borde alltså omtalas någonstans. Detta lockar säkert till återbesök.

För den intresserade finns en videofilm från den senaste utgrävningen av Drottenskyrkan. Fältarkeologi - ett ämne som fångslar de flesta! Så gör även den här dokumentären, men för att den ska komma till sin rätt måste även texten vara entusiasmerande och spännande! Man kan här fråga sig i vilket syfte denna film visas. Är det bara för att avskräcka alla som till äventyrs skulle kunna lockas in på arkeologins bana? Förvisso klokt med tanke på de nästa obefintliga framtidsutsikterna!

Sammanfattningsvis är det bara att gratulera Lund som blivit berikat med denna innehållsrika och trevliga utställning. Mycket återstår att göra, inte minst frågan om det ekonomiska ansvaret för framtiden. I nuläget finns inga pengar avsatta ens för driften. Även glödlampor kostar, dessvärre brinner de inte i evighet. Det vore en stor förlust om man tvingades stänga när sista lampan slocknat!

Solbritt Benneth
Stockholm

MEDELTIDSUTSTÄLLNINGAR I VÄSTERGÖTLAND UNDER SOMMAREN 1988

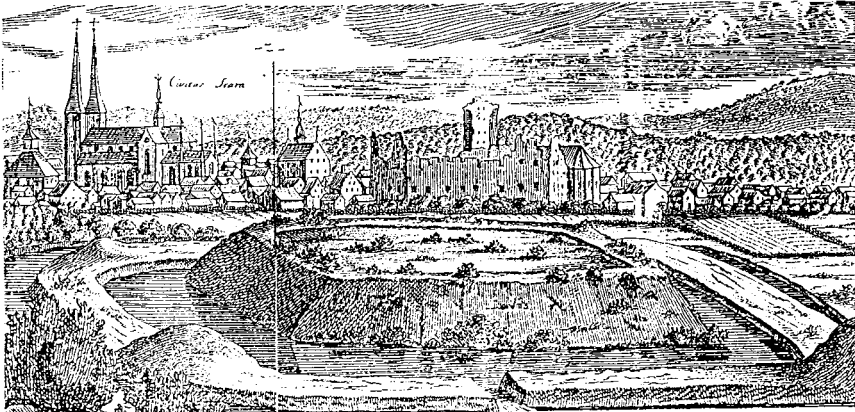
Skaraborgarna har under sommaren kunnat se två medeltidsutställningar. **Skara** har haft en stadshistorisk utställning där betoningen har legat på medeltid och den årliga **Läckö**utställningen har i år behandlat medeltiden.

Den drygt niohundraåriga staden Skara har i år haft fräckheten att fira tusenårsjubileum. Men inget ont som inte har något gott med sig, vilket i detta fall betytt att läns museet byggt upp en stadshistorisk utställning. Innehållet kretsar kring några tema: kyrkan, lärdomsstaden samt handel och hantverk.

I foajen möts besökaren av två modeller av staden 1350 och 1850. Man måste konstatera att dessa stadsmodeller, som blivit populära på senare tid är fantastiskt illustrativa både när det gäller att levandegöra historiska miljöer och påvisa strukturförändringar. Mindre lyckat får man nog dock säga att det obligatoriska bildspelet bar, där man genom att saxa mellan presens och imperfekt sökt knyta samman Brynolf och Bert.

Utställningens första rum är uppbyggt som en kyrka - vilket väl kan ses som en markering av kyrkan som den viktigaste grundpelaren i Skaras historia. Miljön är dock inte speciellt övertygande och diverse föremål, inte alltid i original, har godtyckligt placerats ut. Sakfel som för den oinvidde kan verka förbryllande och som förstärker bilden av kyrkan som dominant under medeltiden har också smugit sig in; sålunda meddelas besökaren att det under medeltiden fanns drygt nio kyrkor per kvadratkilometer öster om Falköping. Det rika och mångfacetterade kyrkliga materialet i Skara stift, borde nog kunna ha inspirerat till en mer engagerande "kyrkologisk" del.

Efter kyrkan möter oss handel och hantverk. Man har här satsat på att bygga upp miljöer, så autentiska som möjligt. Huskropparna illustrerar trevligt de olika byggnadstekniker som påträffats vid stadsgrävningarna. I de olika husen sitter hantverkare och arbetar. En byggarbetsplats från tegelgotikens tid finns också representerad. Det är roligt att se att det rika stadsarkeologiska fyndmaterialet här på ett fint sätt har kunnat integreras i miljösammanhang. Speciellt bör också nämnas de perspektivskapande



Vy över Skara på 1600-talet. Bilden ger en aning om hur staden kan ha sett ut på medeltiden.

väggmålningarna av Pellas Hansson och Göran Elisson. Man tar nog inte fel om man antar att utställningsproducenterna till stor del hämtat impulser från Stockholms medeltidsmuseum.

Skaras handelsförbindelser får naturligt nog illustreras med en mer traditionell föremålsredovisning i montrar. Som tecken på längre och kortare förbindelser, kan nämnas den rika förekomsten av importerad keramik och ben av saltvattenfisk. Tyvärr har montrarna också drabbats av den museala folksjukdomen att texterna ibland hamnat vid fel föremål, vilket kan förvillra den godtrogne besökaren.

I nästa rum har utställningsproducenterna - som visar en god förmåga att urskilja historiens väsentligheter - praktiskt buntat ihop nyare tidens historia.

Utställningens sista del behandlar lärdomsstaden Skara med sin katedralskola. Tyvärr finns det inte mycket medeltida material som behandlar detta nog så viktiga ämne. Man måste dock påminna om att redan på 1200-talet hade Skarakerkan ett studenthus i Paris. En och annan stylus har också plockats upp av arkeologerna vid grävningarna i stadens kulturlager.

Som helhet betraktad var det en trevlig utställning och innehållet är bra sammanfattat i en utställningskatalog.

Det kan också vara värt att nämna det medeltida spel som ett hundratal amatörer iscensatte, i och utanför domkyrkan, ett tiotal sommarkvällar.

Föreställningarna var i högsta grad levande med hästar, getter och grisar. Man måste beundra det stora arbete dessa amatörer lagt ner på att "förverkliga" medeltiden.

På Läckö slott på Källandsö har Västergötlands Turistråd tagit för vana att årligen anordna en utställning kring ett tema, och de brukar genomgående hålla en hög kvalitet. I år var turen kommen till medeltiden och förväntningarna trissades upp vid en genomgång av den digra listan med inblandade museer och institutioner.

Traditionellt nog börjar utställningen med en genomgång av källmaterialet. De olika vetenskaperna och "hjälpvetenskaperna" får sin beskärda del, presenterat på ett trevligt vis. För en arkeolog är det kanske mest spännande att få se de gamla handskrifterna och diplomerna livs levande. Arkeologin uppenbarar sig som vanligt i form av en mängd föremål.

Därefter följer två rum som skall visa tidig medeltid. Avdelningen består mest av kopior av runinskrifter i dåligt utförande och här har nog utställningen gjort en urspårning. Söderalaflöjeln och bonaden från Skog samt några andra föremål är också bara representerade i kopior, vilket är föga upphetsande. Inte heller presentation av det världsliga frälset når väl några högre höjder. Ett flertal handskrifter och diverse rustningsdetaljer finns med. En rekonstruktion av Aranäsborgen har gjorts, men den där funna berömda hjälmen kan bara beskådas i kopia.

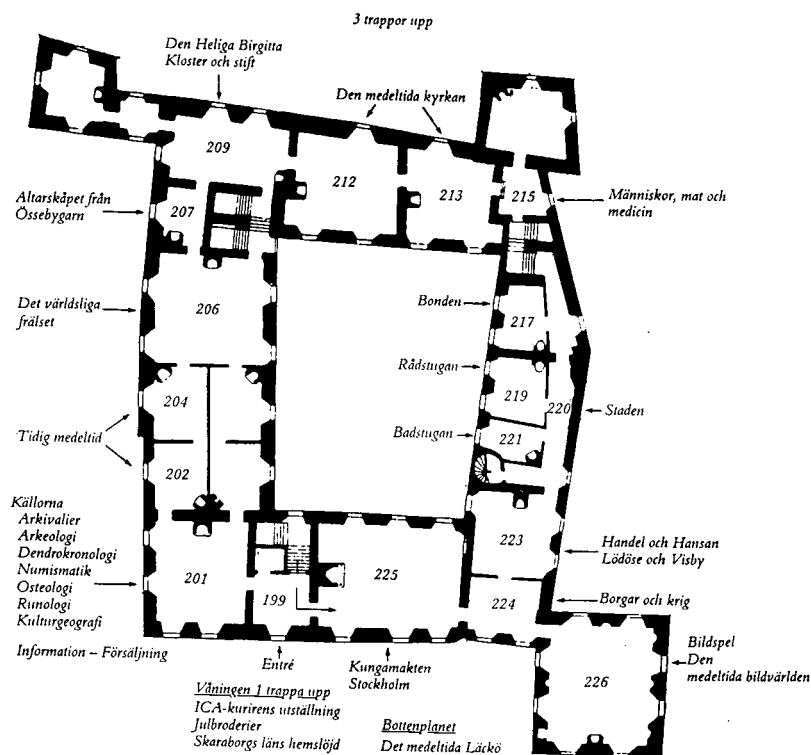
Klosterväsendet ägnas som vanligt stort intresse. återigen måste man framhålla modellernas betydelse för att levandegöra medeltiden: i detta fall modeller över cistercienserklostret i Varnhem, svartbrödraklostret i Lund samt en stadsmodell över Lund. Den heliga Birgitta förglöms naturligtvis inte heller: såväl hennes påstådda likkista som hennes uppenbarelser har tagits med.

Den medeltida kyrkan får en utförlig behandling i två stora rum. Här finns det mesta som man kan önska se. Den rika skatten av medeltida träskulptur i Sverige har också flitigt utnyttjats, vilket kan noteras med tillfredsställelse.

Medeltidens sjukvård, eller kanske snarare brist på sådan, får också sitt utrymme och åskådliggörs genom några modeller och lite allmän osteologi.

Den vardagliga matproduktionen får anses ytterligt underrepresenterad i

PLAN ÖVER UTSTÄLLNINGEN



utställningen. Denna lejonpart av den medeltida verksamheten har trängts in i ett rum kallat "Bonden", i vilket jordbruk, jakt och fiske får samsas om det lilla utrymmet. Bredvid ligger rådstugan och badstugan med uppbyggda miljöer och mittemot staden med sina hantverkare. Lödöse och Visby tas fram som exempel och åskådliggörs med modeller.

Utställningen avslutas med två avdelningar kallade "Borgar och krig" och "Kungamakten". Någon tydlig rågång finns väl inte mellan dessa ämnen och materialet som används för att belysa dem är ganska diskrepant med vapen, mynt, borgar, skulpturer mm.

Sammantaget måste man säga, att det var en stor lycka för en medeltidsromantiker att vandra genom Läckös salar sommaren 1988. Det är sällan man ser så mycket medeltid samlad på en plats. Ur ren

utställningsideologisk synvinkel lämnar dock utställningen mycket övrigt att önska. Mycket är ren föremålsredovisning och materialet härrör från samhällets elitskikt i hög grad - men det är spännande att titta på.

Avslutningsvis måste också utställningskatalogen rekommenderas. Förutom att redovisa föremålen innehåller den också en mängd små uppsatser kring skilda ämnen och ett vackert bildmaterial.

Eivind Claesson
Hångsdala

MEDELTIDSUTSTÄLLNINGEN PÅ STATENS HISTORISKA MUSEUM - KRITIK OCH VISION

Konstvetenskap och museiteknik

Under våren 1988 har konstvetenskapliga institutionen vid Stockholms Universitet anordnat en liten kurs i museiteknik. Kursen har letts av docenterna Jan Svanberg och Lennart Karlsson och har inriktats på problem kring medeltidsutställningen på Statens Historiska Museum i Stockholm. Studenterna har fått välja mellan en rad ämnen av typ *det medeltida dopet, gravstenens symbolvärld, det kristna altaret och krucifixets utveckling*. Under hösten har rapporterna lagts fram. Syftet med denna kurs är att låta studenterna delta i diskussionerna kring en eventuell förändring av medeltidssamlingens permanenta basutställning. Vad behöver ändras? Hur då? En rad museitekniska och museologiska frågor följer med studenternas uppgifter.

Eftersom mitt forskningsämne är inriktat på Olav den heliges ikonografi lät jag min rapport inrikta sig på just St Olavs-motiven i medeltidsutställningen. St Olav förekommer i nästan varenda sal och därför fann jag det vara motiverat att ta ett helhetsgrepp på problemet. Konservator Håkan Lindberg, arkeologerna Inga Lundström och Nina Folin samt konsthistorikern Birgitta Kock skall ha tack för all hjälp med goda uppslag.

En förutsättningslös diskussion om vilka föremål Statens Historiska Museum borde ha utställt i sin medeltidssamling för att kunna ge en god översikt över den svenska medeltidshistorien har inte förts på kursen. 95% av svenska folket var bönder och deras liv finns inte representerat alls. Man kan säga att medeltidssamlingen är maktens samling, en utställning om maktens utveckling.

Nu döljs detta genom en strikt stilistisk och kronologisk uppställning av en rad konstföremål knutna till kyrkan. Det historiska sammanhanget blir svårfångat för de flesta besökare. Mitt förslag är att bryta upp den strikta kronologin och föra in helhetsproblem och översikter som en möjlighet att få fram sambandet mellan konst och samhälle samt kyrka och samhälle.

Avsikten var också att bryta den strikt konsthistoriska uppställningen av föremålen och istället föra samman medeltidsarkeologin med konstveten-

skapen. Därför kan det kanske vara av intresse att tidskriften META:s läsare tar del av ett utdrag ur min museirapport. En dialog mellan konsthistoriker och medeltidsarkeologer skulle nog bli fruktbar för både museerna och universiteten.

Medeltidsutställningens förutsättningar

Genom uppställningen av konstföremål på ett speciellt sätt styrs betraktarens tankar. Statens Historiska Museum har i Medeltidsutställningen valt ramarna för besökarnas seende, tänkande och känslor. Kronologin är en given förutsättning. En tidsperiod kallad *Medeltiden* avgränsad av begreppen *romansk* och *gotisk* är den viktigaste informationen på utställningen. En sådan uppställning lockar inte till frågor som bygger på helheter, strukturer, teman eller problem.

Frågan om rummet är också given, det gäller landet Sverige. Här visas en "inhemsk" konst, oomstridd som nationell egendom; *National Antiquities* som den engelska termen lyder. Några andra länder kräver inte tillbaka dessa föremål, däremot kan regionala underlydande instanser ställa anspråk, eftersom de överflyttats från regional till statlig ägo.

Dessa givna förutsättningar styr också studenternas rapporter i vår museikurs. I mitt förslag skulle jag kunna ändra på alla dessa förutsättningar. Jag kunde sätta upp ett helt annat mål för utställningen, dela upp den i fak-tasamlingar, basutställningar, studiearkiv och temabundna utställningar som ställer problem till debatt. Jag skulle kunna ge förslag på en helt ny byggnad på en helt annan plats som kanske vore mer ändamålsenlig. Nu är byggnaden och interiören given. Jag väljer att inte riva byggnaden. Men en förutsättningslös diskussion om vad Statens Historiska Museum borde vara skulle kanske leda fram till en helt ny byggnad och en helt ny samling. En sådan grundläggande diskussion för arkeologen Inga Lundström i artikeln "Arkeologiska utställningar från insidan" (*Populär arkeologi* 1987:4, s 26-29).

Jag har dock valt ett mer kortsiktigt och mer traditionellt angreppssätt i denna övningsuppgift. Jag har snarare koncentrerat mig på sådana problem, som museipedagogikens "fader" Alfred Lichtwark (1852-1914) tog sig an när han blev chef för Hamburger Kunsthalle 1886. "Vi vill inte ha ett mu-

seum som står där och väntar, utan en institution, som aktivt griper in i vår befolknings konstnärliga fostran", skrev han i sin programförklaring. Konsthistorikern Anna Lena Lindberg citerar honom i sin lic-avhandling *Drömmen om konst till alla*, 1988 (s 44ff). Hon beskriver hans metodik och grundsyn, som bygger på en form av "katekisation", och påpekar hans nationalekonomiska argument. En sådan museipedagogik tillhör den "dolda" styrningen i en riktning, som uppgivit sig stå i motsatsställning till konst-historia till förmån för det rena konstbetraktandet. Anna Lena Lindbergs iakttagelser är en god hjälp i kritiken av museipedagogikens tradition.

Min slutsats blir att det är riskfyllt att skapa alltför snäva ramar i en utställning. Det borde gå att finna vägar som ger fler möjligheter att få ny kunskap om föremålen och ny insikt i vetenskapliga upptäckter.

Meningen med en utställning är ofta att besökarna skall lära sig något efter att ha sett den. Detta är inte alltid fallet, menar Frans Schouten i artikeln "Museum education - a continuing challenge" (*Museum* 156, 1987:4 s 240-243)

"Although visitors stubbornly continue to see museums as places where they can learn something, they rarely do so. Their behaviour in the rooms is more akin to window-shopping on a Saturday afternoon than to intelligent acquisition of knowledge. The public are kind enough not to complain..."

Frans Schouten menar att problemet med den klassiska "Melton-lagen", att besökarna tappar intresset ju längre de stannar i ett museum, främst är ett design-problem. Är rummen och interiören alltför lika blir besökarna uttröttade av den monotona upprepningen. Det måste istället finnas en stor variation i belysning, skugga, valörer och former för att de ska stanna och fördjupa sig i utställningens problematik. De utställningstekniska problemen måste alltså ställas i förgrunden. En kombination av estetiska och pedagogiska erfarenheter bör sammanställas.

I sin genomgång av traditionella och nya museer finner Frans Schouten, att de äldre är mer specialiserade och vetenskapligt rationella, de framhäver föremålen, använder formella metoder och är helt inriktade mot historien. Till skillnad från de äldre konformistiska museerna är de nya mer informella och använder sig av upplevelsemoment i högre grad. De är mer komplexa, process- och probleminriktade samt använder sig ofta av begrepps-

visualiseringar. De orienterar sig lika gärna till nutiden som historien och försöker bygga på kommunikativa och kreativa arbetssätt. De äldre museerna har alltid äkta original medan de nya accepterar kopior.

Statens Historiska Museum hör till de traditionella museerna, men min kritik bygger inte på Frans Schoutens karaktäristik av gamla och nya museer. Idag när den gamla upplysningsfilosofin motarbetas till förmån för en mer känslöbetonad kultur finner jag det angeläget att försvara en förnuftsbaserad kultur. Upplevelser kan inte diskuteras, de leder inåt och baseras på känslor. En sådan tendens bland de nya museerna är ingenting som står i folkbildningens tjänst, snarare tvärtom. Min kritik gäller snarare att ifrågasätta den snäva ram för upplysning som den nuvarande utställningen ger. Den estetiska upplevelsen förhindras inte av faktaskärmar och faktakomplement, utan av brist på estetisk formgivning i interiören kring föremålen.

Museet skiljer sig från andra läroanstalter genom sin egen pedagogik, framhåller Frans Schouten. Mottagarna är en heterogen samling, de är frivilligt i museet, de kan komma och gå, stanna upp eller rusa vidare. Det är en informell läroprocess utan läroplaner och styrningar. Men som Anna Lena Lindberg visat i sitt arbete *Drömmen om konst till alla*, så finns det ofta en bakomliggande styrning, trots att pedagogiken inte är styrd på samma sätt som en skola eller ett universitet.

Utställningen "10.000 år i Sverige" betecknades som ett museitekniskt genombrott 1943, när den invigdes, berättade Erik B. Lundberg på ett seminarium 17 februari 1988, då museisamlingarna diskuterades under rubriken "Min idealutställning". Det var ett tematiskt grepp, som kanske kunde inspirera till nya tankar om medeltidsutställningen av idag.

Vid den internationella konferensen *Vad är museologi?*, som anordnades 12-14 april 1988 av Per Uno Ågren vid Umeå Universitet, diskuterades just de nya museerna, men främst behovet av museologi och museivetenskap. Ett förslag till betraktelsesätt lades fram av Tomislav Sola från Zagreb. Han menade att de äldre traditionella museerna skulle skrotas till förmån för nya integrerade samlingar, där helt nya problem skulle stå i fokus. Det gällde framtiden, ekologiska aspekter och frågan om mänsklighetens överlevnad. Men även Kenneth Hudson pekade på den nya trenden, de små lokala museernas frammarsch på bekostnad av de centrala riksmuseerna i statlig regi.

Många kritiska synpunkter kom fram när det gällde de traditionella museerna, främst bristen på besökare och bristen på variationsmöjligheter. De äldre museerna ansågs statiska.

Till försvar för Statens Historiska Museums Medeltidssamling kan sägas att flera föremål kanske har räddats till eftervärlden i museet och undgått förstörelse i landsortens kyrkor med deras skadliga inomhusklimat. I denna samling är det kanske också riskabelt att flytta omkring föremålen alltför ofta. De temabundna utställningarna kräver ju nya variationer varje gång, vilket innebär ökat slitage.

I min undersökning har jag begränsat mig till denna givna samling. På grund av tidsbegränsning har jag valt att koncentrera mig på formgivningssproget och det historiska sammanhanget konst och samhälle.

På grund av tidsbrist kan jag inte heller ordentligt redovisa Gundula Adolfssons avhandling *Människa och objekt i smyckeskrin*, Lund 1987. Hennes undersökning av 23 arkeologiska basutställningar under 1960-1986 tar upp såväl historiemedvetande och vetenskapssyn som utställningsspråket, upplevelsen, besökarna samt mediaförståelsen. Men framför allt kan hennes diskussion om historien och estetiken stimulera till debatt om utställningsidealen. Se även August Strindbergs dikt *Sångare!*: "Det sanna är fult så länge sken är det sköna. Det fula är sanning !"

Kring St Olav på Statens Historiska Museum i Stockholm

Den nordiske helgonkungen St Olav är representerad i medeltidsutställningen på Statens Historiska Museum i de flesta salarna. Han förekommer bland stensulpturerna i Romanska Hallen, bland träskulpturena i Romanska galleriet och Gotiska galleriet samt altarskåpen i Gotiska Hallen och Romanska kyrkan. Därutöver är han representerad inom guldsmedskonsten och glasmåleriet samt i Textilkammaren både vad gäller textilier och träskulptur. Även på avdelningen Korsbetningen har han använts för att illustrera vapnens och rustningars utformning.

Det är därför motiverat att presentera ämnet St Olav i ett helhets-sammanhang. Både konst och samhälle bör redovisas vid sidan av den kyrkliga utvecklingen. I den ursprungliga utställningsplanen fanns också en sådan inriktning med under rubriken *Byggnad och samhälle* (Kock 1985). Jag har

med utgångspunkt från detta gjort ett helhetsförslag för medeltidsutställningen som tar fram föremål och samlad kunskap från såväl konstvetenskapliga rön som arkeologiska. Medeltidsarkeologin har mycket få föremål utställda idag, vilket är en brist. En mer samlad helhetsbild skulle kunna göra det möjligt att sätta in den kyrkliga konstens rika bildvärld i större sammanhang.

Mina rubrikförslag för de nytillkomna rummen är *Klosterväsande, Kyrkans funktioner, Kyrkoarkitekturens symbolik, Medeltidens stad, Vardagsliv, Arbete, hem och hushåll, Kung, Stat och kyrka, Helgonkult och sjukvård, Drömmar och ideal, Pilgrimsfärder, Handel och sjöfart, Fiske och jordbruk* samt en avdelning med *Medeltida skulpturverkstad* och med nutida exempel på *Konservering och Restaurering*. Därtill har jag förslag om en ny entréhall för medeltidsutställningen med en informationscentral och *Databank*, där besökare kan finna uppgifter kring den medeltida utställningen. En del av dessa utrymmen har jag förlagt i en nybyggnad över *Stora Gården*..

I ATA:s samlingar har jag studerat fotografier från museets tidigare medeltidsutställning (SHM Interiör och Exteriör). Övriga uppgifter om museibyggnadens tillkomst har jag hämtat ur Birgitta Kocks seminarieuppsats *Arkitektonisk och historisk beskrivning av Historiska museets byggnad* 1985. Mitt förslag till glasad utbyggnad av Stora Gården skall inte ses som något allvarligt arkitektoniskt inlägg utan endast som ett idéförslag som är en arbetshypotes i min utställningstekniska studieuppgift. Stora Gården har stora skönhetsvärden och bör kunna utnyttjas bättre än i dag (Kock s 35).

Docent Eva Österberg, Lund, höll ett inledningsanförande vid medeltidsarkeologernas Metodkonferens 1977 där hon tog upp vikten av att sammanföra kunskap från olika vetenskaper (Österberg, *Rapport* s 19):

Det gäller inte bara att metodiskt kunna hantera t ex stoff från konsthistoria och arkeologi parallellt med stoff från rent historisk analys. Det gäller också att vinna en *integrerande princip*, som ger något av dynamik och *växelverkan mellan de olika kunskapsstoffen*.

Liknande synpunkter lägger Inga Lundström vid Statens Historiska Museum på utställningstekniska problem. Hon menar att tyngdpunkten skall ligga på "den temaindelade basutställningen" och att en faktasamling skall "bygga på klassisk kunskap och traditionellt vetande" (Lundström 1987 s

26 ff). Däremot är jag tveksam till hennes förslag att helt frångå den kronologiska indelningen. I mitt förslag till förändring av medeltidsutställningen ger jag alternativ till den kronologiska rundvandringen. Den bryts hela tiden av helhetsöversikter, av teman med strukturellt innehåll. Om detta är förenligt med säkerhetskrav kan jag inte ge något svar på.

En del av mina teman har jag hämtat från föredrag, utställningskataloger och historisk litteratur. Bernt C Langes föredrag om *Kirkesamlingen i Historisk Museum i Trondheim 1/6 1987* skulle kunna vara en god vägledning för Romanska Hallens utställning om kyrkans funktioner. Thomas Lindkvists och Kurt Ågrens bok om *Sveriges Medeltid 1985* bör kunna ge uppslag om kung, stat och kyrka eller om handel och sjöfart. Från utställningen *Pilgrim och vallfartsled*, Lödöse Museum 1986, har jag fått inspiration till avsnittet om pilgrimsfärder. Rune Ekre skriver där bl a om St Olav och pilgrimsfärderna till Trondheim. En avdelning om *Drömmar och ideal* skulle kunna förklara bildkonstens suggestiva kraft och bakgrunden till helgonkulterna.

Museumskonferensen i Trondheim i november 1987 ger ett gott exempel på hur hela museumsväsendet är föremål för omprövning och förändring. Det stora problemet har i Norge varit besökssiffror och intäkter, finansieringsfrågor men man har även tagit upp definitionerna av olika museer. Vilka är nationella? (Se *Museumsnytt* 1988:1 s 34, 45, 51). Denna diskussion har pågått sedan länge i Sverige med en lång rad utredningar i statlig regi. Se Göran Rosanders sammanställning *Samla, vårda, visa - eller något mer?* 1979.

Statens Historiska Museum är ett nationellt museum där hela Sverige skall vara representerat. Det är därför viktigt att man inte favoriserar några regioner framför andra och även ett skäl till att behålla många konstföremål kvar i basutställningen. Men då skall även det svenska folket vara representerat, inte bara maktens historiska elit. En redovisning av folket och makten samtidigt skulle kunna göra historien begriplig.

Aktuella exempel på utställningar där konstvetenskaplig, arkeologisk och historisk kunskap integrerats är två utställningar i Västergötland, *Skara 1000, Jubileumsutställning 1988* på Skara länsmuseum och *Medeltid* på Läckö slott. Där har de historiska hjälpvetenskapernas metoder presenterats tillsammans med föremål som illustrerande centrum. Alla typer av källor

och kvarlevor har likställts och kompletterar varandra. En studie i sammanhanget mellan historiska källor, sigill och skulptur är docent Jan Svanbergs *Furstebilder från folkungatid, Skrifter från Skaraborgs länsmuseum nr 9, 1987.*

Syfte

Behovet av en förändring gällande medeltidsutställningen på Statens Historiska Museum har påkallats av både politiker, tjänstemän och forskare. Politikerna pekar på dåliga besökssiffror, tjänstemännen får inte tillräckligt med plats för föremålen och forskarna finner utställningsinriktningen förlegad. Det är möjligen så att även besökarna kräver en förändring, i varje fall framkom vid utställningsseminariet på museet 17 februari 1988 att man efterfrågade ett socialt och samhälleligt samband kring kyrkokonsten. Kyrkan var för dominerande.

Syftet med mitt förslag är att :

- öka intresset för Sveriges historia
- öka tillgängligheten till utställningarna
- vidga kunskapen om medeltidens samhälle
- ge föremålen ett historiskt sammanhang
- skildra samhällsutvecklingen i stort
- skildra kyrkans utveckling
- skildra statens och maktens utveckling
- skildra den konstnärliga förändringen
- skildra folkets vardag och arbete, seder och bruk
- skildra människors föreställningsvärld

Det är min förhoppning att de medeltidsarkeologiska fynden skall kunna exponeras på ett sådant sätt att det går att kombinera med rekonstruktioner och modeller, planscher och textinformation utan att föremålen skadas.

Ett ytterligare syfte är att öka den estetiska njutningen av att betrakta de utställda konstföremålen och att öka möjligheterna till kontemplation och begrundan inför föremålen.

Kritik av nuvarande utställning

Den nuvarande utställningen har många fel - främst utställningstekniska, men också pedagogiska och forskningsteoretiska. Med enkla medel kan man få en bättring till stånd. Med dyrbarare metoder skulle man kunna skapa en utmärkt utställning, genom om och tillbyggnad, ommålning, nya montrar eller annan belysning. Men mitt förslag bygger på en kompromiss mellan ekonomiska hänsyn och minsta nödvändiga ändringar. Några kritiska kommentarer vill jag dock presentera här, samt ge några utställningstekniska ändringsråd (fig.1).

Romanska hallen

Alla färger går i ett. Svårt att urskilja motiv och föremål. Svag och felriktad belysning. För enahanda uppställning rad på rad. Genomströmningshastigheten blir för hög, man travar på i en mittlinje. Inget sammanhang kring föremålen. Dåliga texter.

Här kan man bygga grupper av föremål som får folk att tvingas gå sakta genom salen. En utställning om kyrkans funktioner kan förklara sammanhang. Denna kan byggas i anslutning till träkyrkornas målningar eller som inledning ovanför trappan. Dopfontarna bör höjas upp på montrar med belysning ovanifrån och underifrån så att relieferna framträder. St Olavstenen bör ges en adekvat inramning.

Lödöserummet

Detta rum omvandlas till en utställning om klosterväsendets uppkomst i Sverige. Om de olika ordnarnas inriktning, med några få belysande föremål och exempel ur historiska källor. Även internationella utblickar.

Lödöse-samlingen flyttas till utställningen om den medeltida staden, där folkets vardag och arbete, handel och sjöfart, fiske och jordbruk kan illustreras av de arkeologiska fynden. Pilgrimsmärken t ex kan föras till Birgitta-koret eller till utställningen om pilgrimsfärder.

Romanska galleriet

De nuvarande mellanväggarna ändras så att de romanska rundbågarna flyt-

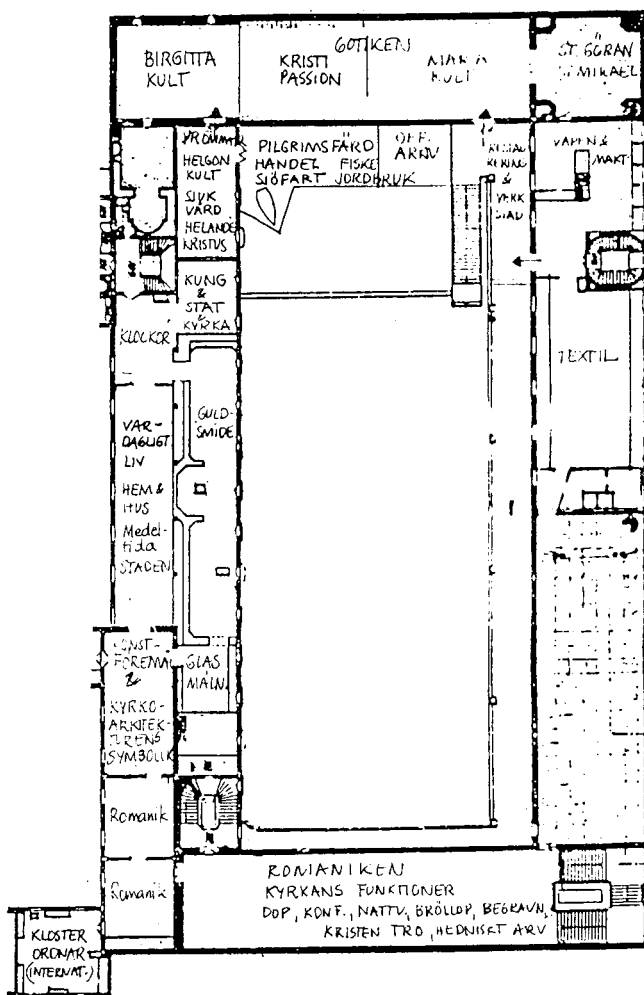


fig.1. Plan över SHM:s medeltidsutställning med ny indelning efter ämnen och ikonografi.

tas i sidled. Det skulle göra att man tvingades gå i zick-zack genom hallen och inte som nu tvärs igenom. Det skulle även underlätta för små gruppställningar om stilhistorisk utveckling eller om kyrkobyggnadens funktion. Som det nu är uppställt blandas stil och kyrkorums-symbolik utan egentlig pregnans.

De kvalitativt mest värdefulla föremålen kan gärna stå i montrar, exempelvis Mosjömadonan och Viklau-madonnan. Det estetiska värdet i bevarad polykromi skall framhåvas. De "rena" träskulpturerna bör ges en spännande belysning så att veck och reliefer framträder bättre. UV-filter, dämpat ytterljus samt spotlights skulle ge en mer spännande allmänbelysning i rummet. Mörkare väggar. Helst inte vita socklar. Den vita färgen "slår ut" träskulpturens mjuka toner. En varmare färgton skulle kunna locka fram krederingens varma nyanser i stället för de gråbleka "döda" tonerna.

Dörrarna och kistorna med järnsmide står i sina grafiska värden sig bäst mot vita väggar och brett allmänt dagsljusflöde. En svår kombination med

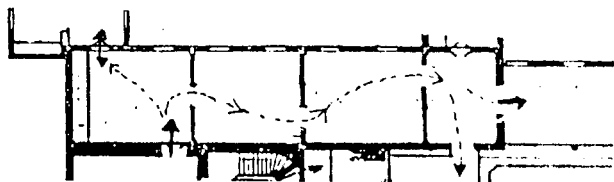


fig.2. Förslag till ändrad gångväg genom Romanska galleriet, SHM.

träskulpturen.

Dörrarna från Berg kyrka med motiv från St Olavs seglats kan med fördel flyttas till utställningen om sjöfart eller pilgrimsfärder och lämna större plats för Mariaskåpet från Fröskog.

Exempel på förändrade mellanväggar ges ovan i fig 2.

Glasmålningsrummet

Idén riktigt med uppställningen, men tråkig rumsutformning. De medeltida fönstren satt ofta i nischer och högre upp. Det blir studiemagasins-uppställning i detta fallet. St Olavfönstret från Träkumla (Go) flyttas med fördel till rummet i Gotiska galleriet *Kung, stat och kyrka*, liksom biskopen St Nicolaus.

Guldsmidesrummet

Det är en väl genomarbetad utställning och tydligen adekvat ur säkerhetssynpunkt. Den bör inte byggas om. Men fönsterväggen är dåligt utnyttjad och skapar återigen en "raktigenom-vandring".

Klockrummet

Dåligt färgsatta väggar. Man bör få en bättre känsla av att man står högt uppe i ett kyrktorn. Gärna foton med utsikter av landskapet bakom. För blandad kompost stilmässigt och föremålmässigt. Dålig belysning. Primklockorna bör kunna flyttas till Romanska galleriets kyrkorumsutställning där deras roll framträder bäst.

"Uppsala-rummet" i Gotiska galleriet

Här är mycket att ändra. Parkettgolvet stör helhetsintrycket. Väggarnas färg "dödar" polykromin i statyerna. Allmänljuset är utsuddande. Stilhistoriska betoningen är svår att uppfatta för de flesta besökare. Det finns andra aspekter att ta tillvara här. Detta rum vill jag göra om helt. Det skall heta *Kungamakt, stat och kyrka* och skildra maktens utveckling och symbolik genom St Olav- och St Erik-skulpturer samt biskopar.

Gotiska galleriet

Parkettgolvet bör bytas ut mot natursten i plattor så att övergången mellan Romanska galleriet och Gotiska galleriet blir naturlig. Guldsmidesrummet har en intimare träinramning och där passar ett sådant golv. Då blir också kontrasten till Birgitta-koret intressantare och sambandet med Gotiska Hallen mer självklar.

Detta rum vill jag ha mer inriktat på allmän helgonkult och sambandet mellan sjukdom och drömmen om hälsa och välgång. "Den helande Kristus" och övriga helgon vid sidan om Stefan kan vara en bra inledning till Gotiska Hallens inriktning på S Birgitta bl a. Fågelås-skåpet kan flyttas undan. S Ursula kan passa här. Drömmar och ideal speglas ju extra starkt i bildkonsten.

Birgitta-koret

Denna del är bra men bör kompletteras med information kring St Birgitta. Hennes skrivna verk, foton på Vadstena kloster m m.

Landskyrkan

Detta är en utmärkt rekonstruktion och fungerar bra. Här kan man med fördel ha dockor i naturlig storlek i rekonstruerade klädesplagg, präst och korgosse t ex. Några besökare kan knäböja i mittskeppet. Bra belysning men bättre spotlights.

Gotiska Hallen

Plottrigt och rörigt. Man travar gärna rätt igenom utan att uppfatta de enskilda föremålens kvaliteter. De många altarskåpen tar ut varandra. En rensning behövs. jag väljer att ta bort Hille-skåpet, biskopen från Köping samt S Erik och biskopen från Tortuna. De flyttas till *Kung, stat och kyrka..* Biskopen Thomas Becket vill jag ge en central plats under krucifixet i salens början. Här skulle även madonnan från Vagnhärad kunna få sin plats.

Det finns en indelning där Kristi Passion dominerar första hälften, med Golgatha-motiv, Nådastolen mm. Den vill jag behålla, liksom Mariamotiven i en grupp i den andra hälften. Där skall även Anna själv tredje från Hagebyhögä placeras. För att skapa två åtskilda rum flyttar jag ut Storkyrko-skåpet i mitten av hallen som en skärmvägg. Då kan man även från andra sidan se målningarna på de bakre flygeldörrarna, som nu är skydda. I mitten kan man då sätta upp de båda lösa dörrarna. På väggen kan man istället sätta Tjällmo- och Järstads-skåpen.

I centrum av varje "rum" i hallen vill jag sätta en soffa som ger möjlighet till kontemplativt betraktande och mer intim närvaro med altarskåpen. Det gör också att besökarna tvingas hejda sig i sin framfört genom Gotiska Hal-

len och se lite noggrannare på föremålen (fig. 3).

Väggarna bör slammas om i en varmare gråton, bruten i ljus umbra, som lockar fram de varma tonerna i polykromin. Nu betonas det likgrå i krucifixet i spetsbågen till Stjärnvalsrummet. UV-filter och mer dämpad belysning från dagsljuset gör att spotlights kan få en större effekt.

Stjärnvalvskoret

Bör få en ljusare ton på väggarna. Bra med inriktning på St Göran och St Mikael. En socialhistorisk förklaring och en religiös förklaring till de båda helgonkulterna bör ges.

Korsbetningen

Bra att S Olavskulpturena från Källerstad, Länna och Övergran får ha ett sammanhang till vapnen och rustningarna, borgarna och försvarsmakten. S Olav används ju som en "försvarssymbol" för Norden i korståg mot Finland bl a.

Här vill jag dock flytta bort Länna-skåpet till rummet *Kung, stat och kyrka* och istället ta upp Överenhörna-skåpet från magasinet hit. Tråkigt allmänljus.

Textilkammaren

St Olav representeras både i textilier och träskulptur. St Olav från Hammar har en underliggare med välbevarad polykromi, som skulle kunna illustrera underliggarproblematiken i en särskild utställningsdel om St Olav, men här kommer sammanhanget med kläderna mycket fint fram.

Det är bra belysning och fint utställt även i övrigt.

Mina synpunkter kan sammanfattas så att man skall bevara de delar av museibygnaden som är specialbyggda för föremålen som Romanska Hallen och Gotiska hallen (se fig 1). Den karaktären är speciell i sig. Altarskåpen kan inte heller flyttas omkring i tillfälliga utställningar hur som helst och skadas av stark belysning. Därför har jag de medeltidsarkeologiska tillskotten i en tillbyggnad. Mindre träskulpturer utan polykromi är lättare att flytta och en del tål belysning bättre. De kan då kombineras med annat utställningsmaterial. Den medeltida kyrkokonstens estetiska värden får inte

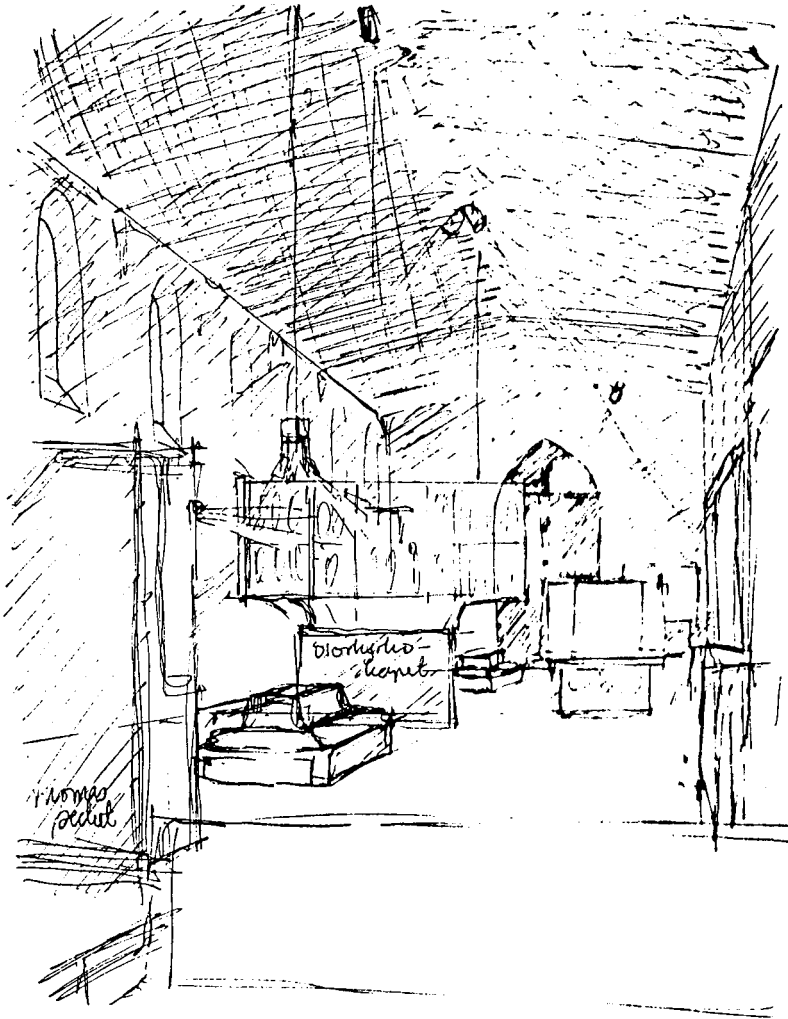


fig.3. Skiss över rumsbildningen i Gotiska hallen, SHM. I centrum Kristi Passion, på ömse sidor en soffa. Belysningen förändras genom UV-filter och fler spotlights.

plottras bort av tillfälliga och tidsbundna rekonstruktioner och planscher. Den har sitt egenvärde och sin autenticitet. Den talar för sig själv. För stora textplanscher får inte "tala i mun" på kyrkokonstens bilder.

En vägledning som Aron Anderssons *Kyrklig konst från svensk medeltid* är ett bättre forum för långa stilhistoriska förklaringar och fördjupad konst-historia.

Nya delar av utställningen (fig 4)

Det numera stängda utrymmet längs Guldsmedesrummet bör öppnas för en medeltidsarkeologisk utställning. Den skulle kunna skildra den medeltida staden, folkets vardag, hem, hushåll och arbete. Här skulle de senare årens forskning kunna presenteras. Över vattenbassängen på Stora gården har jag gjort ett hypotetiskt förslag till en glasarkad som förbinder de båda längorna och löper utmed den släta västra väggen. Den skall vara ca 5 m bred så att den ansluter till trappans början. Här kan också en naturlig entrédörr ligga. Man kan alltså nå denna entré genom att gå direkt från huvudentrén över gården om vill direkt till arkadens entré.

På södra sidan av arkaden skjuter en spetsig del fram över bassängen snett mot södra väggen. Där skulle en medeltida båt placeras så att den blir väl synlig från alla håll. Den anknyter fint till de trästocksbåtar som barnen brukar paddla i på sommaren. Från arkaden ser man då båten spegla sig i vattnet. Det blir en naturlig inramning till avsnittet om *Fiske och sjöfart*. Utmed väggen skulle löpa montrar av skiftande slag. Här kunde man i tillfälliga utställningar presentera nya fakta kring pilgrimsfärder, handelsutbyte, jordbruk, fiske och övrig ekonomisk historia.

I andra änden av arkaden skulle avgränsas en avdelning för offentligt arkiv, en *Databank* tillgänglig för besökare. Dit kommer man genom entrén vid trappan. Här skulle finnas material om de medeltida föremålen men också om nya fynd och forsknings slutsatser.

På andra sidan entrén vid norra väggen är det tänkt att restaurerings- och konserveringsproblematiken skall presenteras. Här bör man kunna åskådliggöra hur man går tillväga och vilka steg som finns i processen med t ex polykromin eller stenen. Där skulle också finnas en rekonstruktion av en medeltida skulpturverkstad eller stenhuggarhytta. Denna nya del av

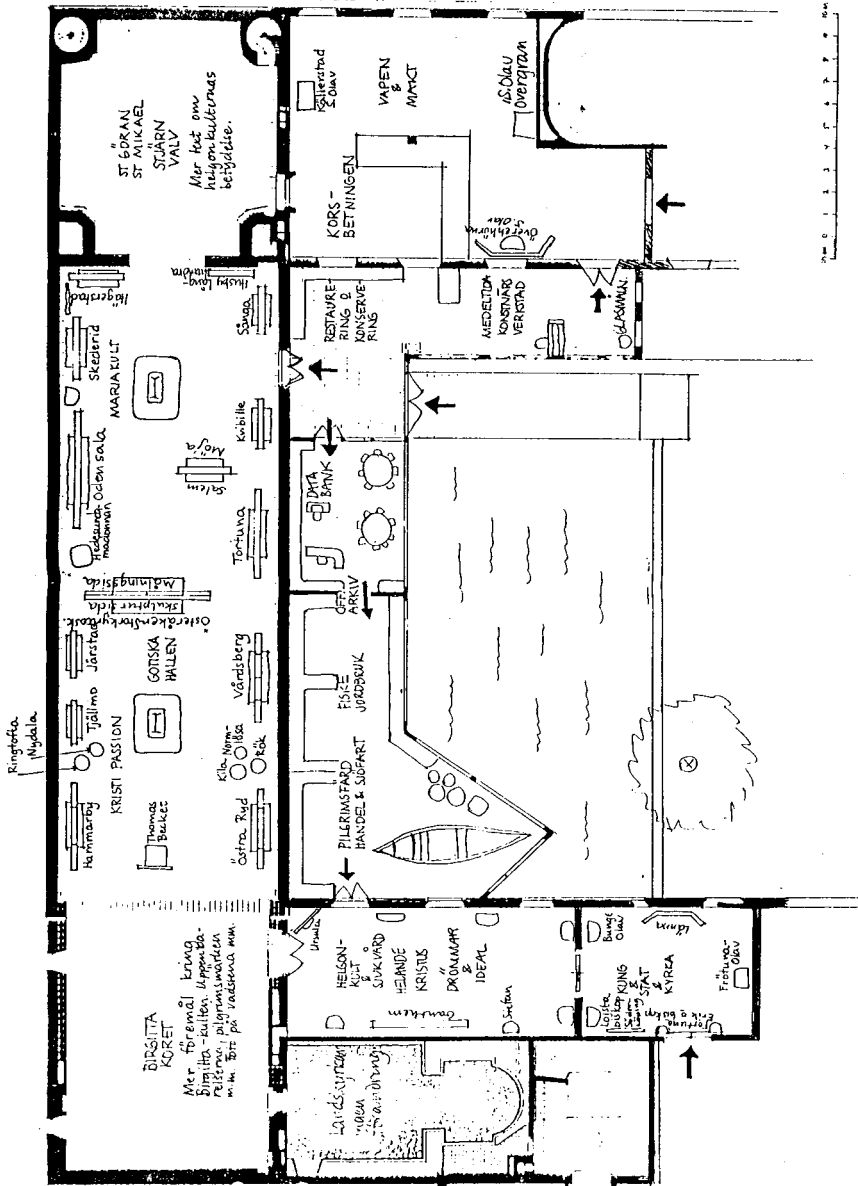


Fig. 4. Plan över del av SHM:s medeltidsutställning efter tillbyggnad och ny indelning.

utställningen kunde locka till sig besökare och öka möjligheten till ett fördjupat studium av medeltidens samhälle. Det skulle också vara en service för svenska folket från alla regioner, som vill uppsöka konst eller andra föremål från sin hemtrakt. Databanken borde vara en filial till ATA, men med allmännare uppläggning.

Resten av gården och altanen kunde utnyttjas för kulturella- eller barnaktiviteter. Mitt förslag är dock inte inriktat på att realiseras utan bara för att visa på behovet av en kompletterande utställningsfunktion till den nuvarande uppläggningsfunktionen. Stora gårdens bassäng, trappan och den släta väggen har ett stort skönhetsvärde i sig. Glasarkaden skulle kanske också ta bort en hel del ljus från första våningen. Det var vattnet som gav mig idén. St Olav är ju skyddshelgon för de sjöfarande.

Anne Lidén
Vaxholm

Litteratur

- Adolfsson, G. *Människa och objekt i smyckeskrin*, Lund 1987.
 Andersson, A. *Kyrklig konst från svensk medeltid*, Uppsala 1976.
 Daae, L. *Norges helgener*, Christiana 1879.
 Ekre, R. *Pilgrim och vallfartsled*, Lödöse museum 1986.
 Fett, H. *Hellig-Olav*, Oslo 1938.
 Hudson, K. "Museum inside and outside the Establishment: the Great British Divide", föredrag vid konferensen i Umeå 12-14 april 1988 *Vad är museologi?*
 Kock, B. *Arkitektonisk och historisk beskrivning av Historiska museets byggnad*. 60p uppsats vid Konstvetenskapliga institutionen Stockholms Universitet 1985. Stencil.
 Lange, B. *Kirkesamlingen i Historisk Museum i Trondheim*, föredrag vid visning. Trondheim juni 1987. Stencil.
 Lindberg, A L. *Drömmen om konst till alla*, Lund 1988.

- Lindkvist, T & Ågren, K. *Sveriges medeltid*, Stockholm 1985.
- Lundström, I. "Arkeologiska utställningar från insidan", *Populär Arkeologi* 1987:4.
- Museumsnytt 1988:1*. Red. Ragnar Pedersen, temanummer om museums-konferensen i Trondheim 23-24 nov 1987.
- Medeltid, utställningskatalog Läckö slott 1988*, red. Gösta Vogel-Rödin. Bidrag av bl a Erik Lönnroth, Göran Dahlbäck, Lennart Karlsson, Lars Redin och Jan Svanberg., Skövde 1988.
- Norborg, L-A & Sjöstedt, L. *Grannländernas historia*, Arlov 1981.
- Passio Olavi*, Norrøne bokverk 26, övers. Eiliv Skard, Oslo 1970.
- Rosander, G. *Samla, vårda, visa - eller något mer?* Stockholm 1979.
- Schouten, F. "Museum education - a continuing challenge" *Museum 156*, 1987:4.
- Skara 1000, Jubileumsutställning 1988*, Katalog Skaraborgs länsmuseum 1988.
- Svanberg, J. *Furstebilder från folkungatid*, Skrifter från Skaraborgs länsmuseum nr 9 1987.
- Sola, T. "What is museology?", föredrag vid konferensen i Umeå 12-14 april 1988 *Vad är museologi?*
- Österberg, E. "Historia och arkeologi, Några reflexioner", Föredrag vid Metodkonferensen oktober 1977, Rapport Raä och SHM 1978:2.

LITTERATUR

LAND OG BY I MIDDELALDEREN 1-4, udgivet av Planlægningsgruppen bag Land og by i middelalderen, 1982-85.

I 1982 afholdtes det første Land og by-symposium. Initiativtagerne og deltagere var yngre middelalderforskere og- specialestuderende fra Danmark og Sydsverige. Formålet var at skabe et utformelt forum, hvor de kunne fremlægge resultater og problemer til tværfaglig diskussion for at forbedre både det tværfaglige og det dansk-svenske samarbejde, og i det hele taget lære hinanden og hinandens forskning bedre at kende. Titlen Land og by var udtryk for ønsket om en bedre forståelse af samfundet, med vægt på studier af ligheder og forskelle mellem land og by. Symposiumet blev en succes, og der blev udgivet en beretning på 41 dobbeltsider.

Siden er der hvert år afholdt et Land og by-symposium i Danmark eller Sydsverige med repræsentanter for to eller flere af fagene historie, middealder-arkæologi, europæisk etnologi, forhistorisk arkæologi, arkitektur, og med solid overvægt på de to første fag. Og der er for 1983, 84 og 85 udgivet en symposieberetning på ca 100 sider. Indholdet understreger, at hovedtitlen Land og by er en bred hat, som kan rumme meget. Nogle eksempler på foredrag trykt i artikelform eller som korte indholdsreferater med diskussion (sådanne referater findes kun i bd.1 og 2): Anders André: Forskellen mellem land og by i tidlig middelalder; Grethe Jacobsen: Gilder og lav i senmiddelalderen: Landlige elementer i urbane institutioner; Karen Scousboe: Livsformer i senmiddelalderen (Bd. 1); Lennart Secher Madsen: Haderslevs topografiske udvikling i middelalderen; Per Kristian Madsen: Landsbyudgravninger omkring Ribe (bd. 2); Lars Ersgård: Skanør och Falsterbo - en allmän historisk översikt; Bjørn Poulsen: Et slevigsk oprør 1472 - og dets forudsætninger; Mats Riddersporre: Lantmåterihandlingar som källmaterial vid retrospektiva bebyggelse- och kulturlandskapshistoriska studier (bd. 3); Hanne Dahlerup Koch: Hvad fortæller det arkæologiske materiale om skomagerhåndværket fra ca 1250 til ca 1500?; Anne Nissen Jaubert: Kongemagtens borge under Erik Menved (bd. 4).

Symposieberetningerne giver tit en første orientering (og somme tider måske den eneste) om igangværende forskning eller netop afsluttede specialeafhandlinger, og de giver i det hele taget et nyttigt indblik i en række af de problemstillinger, der arbejdes med blandt "yngre" middelalderforskere i Danmark og Sydsverige, især inden for arkæologi og historie. Mån må ønske Land og by-symposierne og beretningerne alt vel fremover. Det er et fortræffeligt initiativ. - Og forhåbentlig vil økonomien snart tillade en bedre trykkvalitet. Forhåbentlig vil planlægningstruppen også bestræbe sig på at give de følgende beretninger en mere ensartet udformning.

Nr. 1 er udsolgt. Nr 2, 3 og 4 fås for hh. 25, 30 og 35 kr + porto ved henvendelse til Lennart Secher Madsen, Klokkedal 4, Bramdrup, DK-6100 Haderslev, Danmark.

Nr 5-6 forventes at udkomme i sommeren 1988.

Bogudgivelser, Museet på Koldinghus:

Tove Jørgensen, Vivi Jensen, Poul Dendenroth-Schou: *Sankt Nikolaj kirke i Kolding.*

235 sider incl. noter og navneregister

Indeholder: Sankt Nikolaj kirke i middelalderen (VJ)

Sankt Nikolaj og Koldinghus (PDS)

Sankt Nikolaj kirke i nyere tid (TJ)

Tryksted: Kolding 1987

Pris 175,70 kr

Museet på Koldinghus Årbog 1987

87 sider

Artikler dækkende emner fra oldtid til nutid

Specielt om middelalderen:

Vivi Jensen: Et knivskaft fra Kolding

Samme: Koldinghus og Kolding. En senmiddelalderlig dansk grænsefæstning

Samme: Koldinghus' middelalderlige ringmur

Tryksted: Kolding 1987

Pris: 50 kr

Bøgerne kan erhverves enten gennem boghandelen eller ved henvendelse til museet. adresse: Postbox 91, DK-6000 KOLDING.

Else Roesdahl

Moesgård

Protokoll fört vid Medeltidsarkeologiska föreningens Årsmöte 24/2 1988

1. Årsmötet förklarades vederbörligen utlyst.
2. Lars Ersgård valdes till mötesordförande.
3. Henrik Klackenberg valdes till mötessekreterare.
4. Mats Anglert valdes till justeringsperson.
5. Elisabeth Iregrens revisionsberättelse lästes upp. Av denna framgick att styrelsen beviljades ansvarsfrihet för föreningens ekonomi 1987. Av Anders Reisnerts redogörelse framgick att ökade trycknings- och distributionskostnader kräver ökade intäkter.
6. Anders Lindahl och Anders Reisnert avgick ur styrelsen. Enligt valberedningens förslag invaldes Aina Mandahl och Karna Jönsson i styrelsen. Mats Roslund och Aina Mandahl valdes in såsom ordinarie ledamöter, Karna Jönsson såsom suppleant.
7. Lars Ersgård informerade om innehållet i de under 1988 planerade häftena.
8. I en allmän diskussion om META:s innehåll framhöll Hans Andersson möjligheten att koppla innehållet till seminarieverksamheten.
9. Årsmötet avslutades.

Vid protokollet:

H. Klackenberg
Henrik Klackenberg

Justeras:

Mats Anglert
Mats Anglert

META

META:s styrelse/huvudredaktion

**Mats Anglert
Lars Ersgård
Henrik Klackenber
Aina Mandahl
Mats Roslund**

**suppleanter:
Karna Jönsson
Märit Thurborg**

Fr.o.m. nr 1988:1-2 ritat Christina Borstam, Lund, Meta:s omslagsbild

Meta ges ut som medlemstidning av Medeltidsarkeologiska föreningen. Medlemskap i föreningen erhålles genom att medlemsavgiften (för år 1988 kr 60:-) insättes på postgironummer 45 32 11-5. Manusbidrag till tidsskriften insändes till Medeltidsarkeologiska föreningen, Lunds universitets historiska museum, Krafts torg 1, 223 50 Lund.

ISSN 0348-7903

INNEHÅLL

REDAKTIONELLT		1
<i>Gundula Adolfsson</i>	Romantik och antiromantik i dockskåp - om arkeologiska utställningar i Sverige	3
<i>Jan-Erik Augustsson</i>	Stockholms medeltidsmuseum - Helgeandsholmen	12
<i>Solbritt Benneth</i>	Drottens kyrkoruin	20
<i>Eivind Claesson</i>	Medeltidsutställningar i Västergötland under sommaren 1988	24
<i>Anne Lidén</i>	Medeltidsutställningen på Statens Historiska Museum - kritik och vision	29
LITTERATUR		
<i>Else Roesdahl</i>	Land og By i Middelalderen 1-4	48
Protokoll från årsmöte 1988		